



PROCESNÍ PROVÁZÁNÍ DISTANČNÍ FORMY VÝUKY

Procesní model

Procesní provázání distanční formy výuky založené na zvolené kolaborativní platformě na stávající řešení přihlášení (vč. autentizace a autorizace studenta), záznamu o průběhu absolvování předmětu a záznamu výsledků/hodnocení jak k výuce samotné, tak i testům a zkouškám.


Pracovní skupina 3 – NPO C2

Procesní model

Úvod

1. Tento dokument slouží jako popis procesního modelu se zaměřením na identitu studenta, který vznikl jako výstup Dílčího cíle č. 1 Pracovní skupiny 3 projektu NPO-C2.
2. Konkrétní znění Dílčího cíle: *"Procesní provázání distanční formy výuky založené na zvolené kolaborativní platformě na stávající řešení přihlášení (vč. autentizace a autorizace studenta), záznamu o průběhu absolvování předmětu a záznamu výsledků/hodnocení jak k výuce samotné, tak i testům a zkouškám."*
3. Procesní model je součástí příloh tohoto dokumentu.

Vymezení hranic

1. Procesní model představuje „životní cestu identity studenta“ během celého studia. Od podání přihlášky po úspěšné či neúspěšné ukončení.
2. V procesním modelu se popisuje běžný průchod přijímacím řízením a studiem bez speciálních výjimek pro přijímací řízení, či absolvování studia.
3. Model popisuje situaci bakalářských a magisterských programů.
4. Zahrnuta je také skupina zahraničních studentů, hlásící se na krátkodobé zahraniční pobyty na českých univerzitách.
5. Model znázorňuje pohled a rozhodování fyzické osoby (studenta), či rozhodování studijního oddělení. Napojené jsou také procesy automatizované z pohledu informačních systémů.
6. Subprocess task  u vybraných procesních buněk je dále rozebrán a zobrazen v Doplnkovém procesním modelu, který je vydáný a dostupný jako součást tohoto výstupu.

Technická specifikace modelu

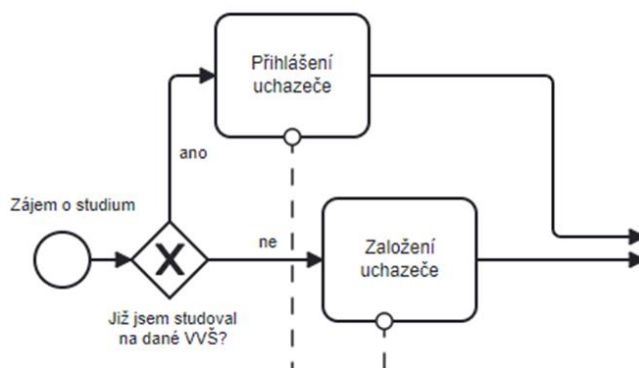
7. Pro potřeby grafického znázornění procesního modelu byla využita notace BPMN 2.0.
8. Business Process Model and Notation je grafická notace sloužící k modelování procesů pomocí modelových diagramů. Jedná se o ratifikovaný standard Mezinárodní organizace pro normalizaci jako norma ISO/IEC 19510:2013.

Zákony relevantní k tomuto popisu

- Zákon č. 111/1998 Sb., o vysokých školách
- Zákon č. 110/2019 Sb., o zpracování osobních údajů
- Zákon č. 110/2009 Sb., o základních registrech
- Vyhláška č.277/2016 Sb., o předávání statistických údajů vysokými školami

Popis modelu

Běžný student – zájem o studium



Obrázek 1 – Zájem o studium

Běžný zájemce o studium, který je rozhodnutý pro podání přihlášky přistupuje na web univerzity/fakulty a podává si přihlášku. Uchazeč má možnost vyplnit již existující přihlašovací údaje (přihlášení na jiné studium dané VVŠ nebo z dřívějších let) nebo zakládá novou registraci.

Registrace uchazeče probíhá ve studijním informačním systému (dále jen „SIS“) vyplněním požadovaných osobních údajů, které jsou nezbytné pro založení uchazeče dle Metodického pokynu k vyplňování dat úlohy Uchazeč 202x (MŠMT).

Tyto osobní údaje jsou: jméno, příjmení, soukromý e-mail, pohlaví, státní občanství, adresa, rodné číslo a předchozí vzdělání (identifikátor střední školy, obor studia, rok maturity atd.).

V tomto kroku je i možnost ztotožnění uchazeče využitím základních národních registrů nebo bankovní identity.

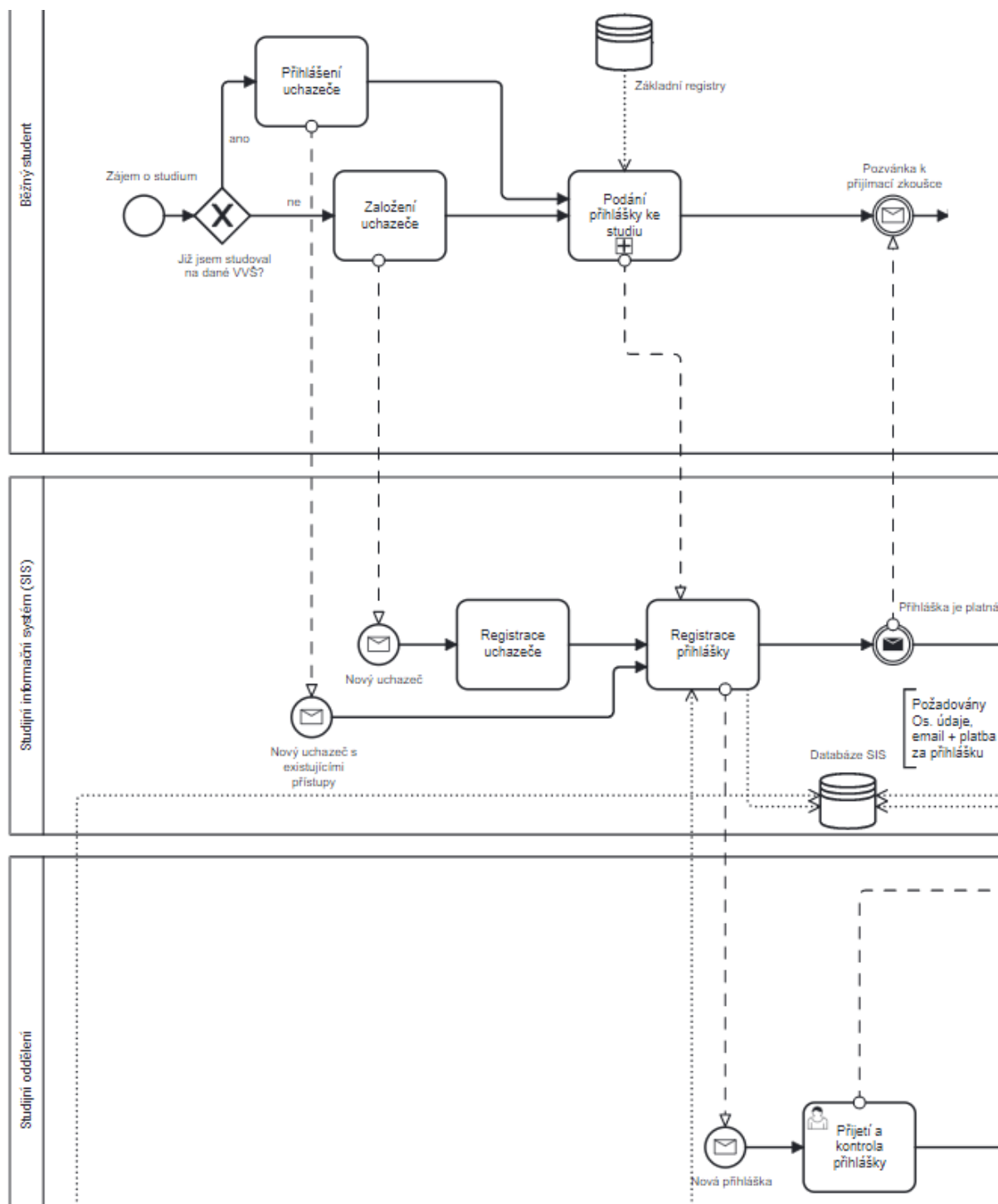
Povinnosti napojení na základní registry mají veřejné vysoké školy (dále jen „VVŠ“) od roku 2025. Napojení na tyto služby podrobněji studoval a zpracovával projekt CRP-DEPO v roce 2022.

Během registrace si student vybírá z nabídky studijních programů, které připravuje studijní oddělení skrze akreditace. Zde také probíhá výběr fakulty, oboru či specializace na dané VVŠ.

Po úspěšné registraci student obdrží přihlašovací údaje do své osobní e-mailové schránky, které ho opravňují ke vstupu do SIS. Na základě této registrace a vyplnění potřebných údajů splnil podmínku pro podání přihlášky na danou VVŠ. Důležitou podmínkou pro správné dokončení podání přihlášky je zaplacení poplatku za přijímací řízení.

Studijní oddělení má možnost nahlížet v SIS do přihlášek ke studiu a kontrolovat potřebné náležitosti spojené s daným studiem na VVŠ.

Studentská identita se ukládá do databáze konkrétního SIS.



Obrázek 2 - Přihlášení uchazeče

Přijímací řízení

Za správnou organizaci přijímacího řízení je zodpovědné studijní oddělení.

SIS po automatické kontrole platnosti elektronické přihlášky odešle uchazeči o studium pozvánku k přijímací zkoušce. Pokud je studijní program vypsán bez přijímací zkoušky, uchazeč automaticky dostává pozvánku k zápisu na danou fakultu.

Uchazeč při plnění povinností spojených s účastí na přijímací zkoušce dokládá svůj průkaz totožnosti, který zaměstnanci VVŠ zkontrolují a ověří, zda se jedná o konkrétního uchazeče.

U přijímacích zkoušek distanční formou je toto ztotožnění možné provádět přes základní registry státu či bankovní identitu nebo kontrolou totožnosti zaměstnancem VVŠ přes telekomunikační platformu či obdobnou formu online komunikace.

Uchazeč dále plní přijímací zkoušky dle předepsaných kritérií daného studijního programu.

Průběh samotné přijímací zkoušky v distanční podobě lze zabezpečit některou z forem proctoringu, který dále zpracovává pracovní skupina 4.

Pokud se nemůže uchazeč z jakýchkoliv důvodů účastnit přijímacích zkoušek, má možnost požádat o termín náhradní či se na něj přihlásit, pokud je již studijním oddělením vypsáný.

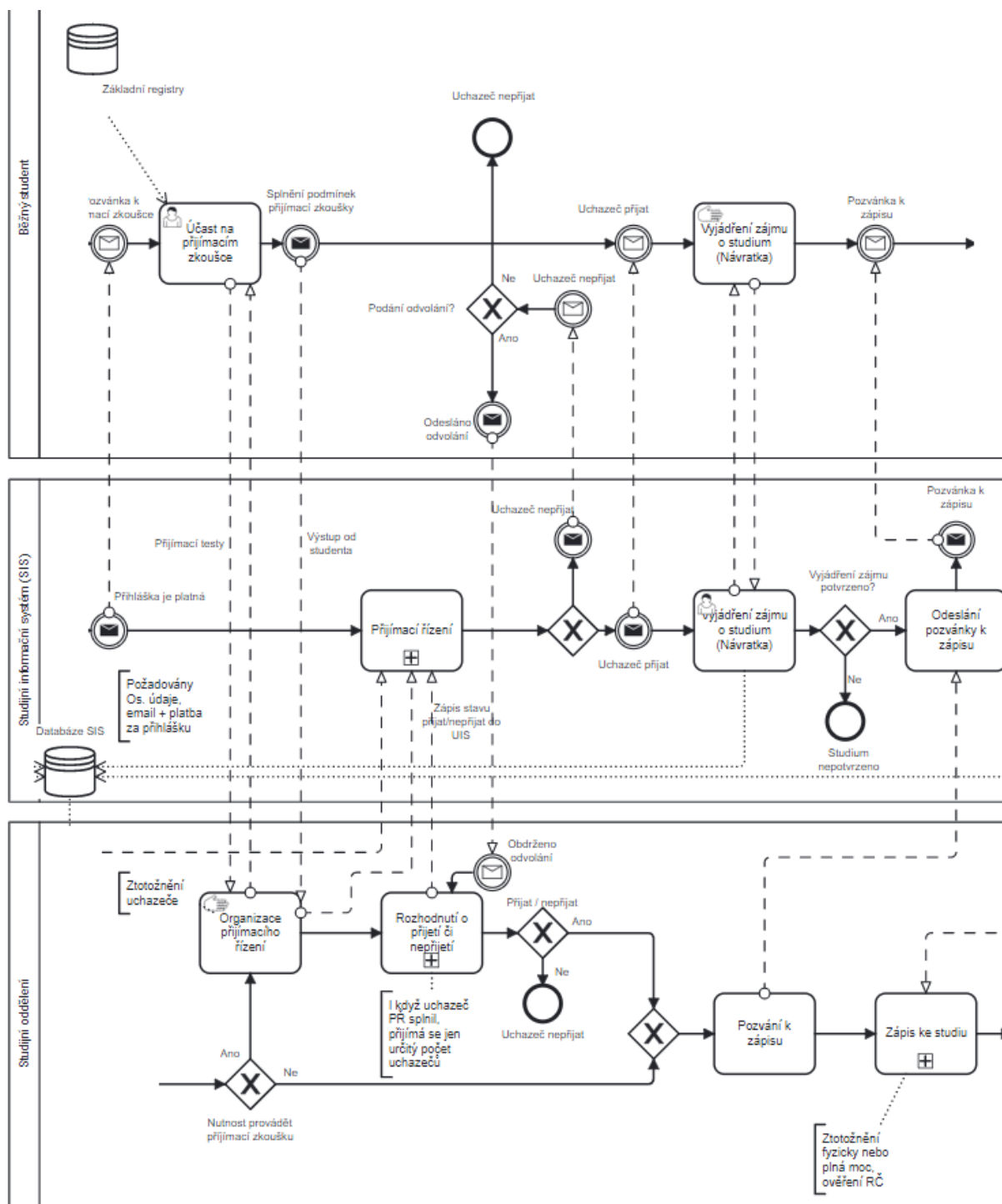
Studijní oddělení vyhodnocuje přijímací zkoušky a určují na základě podmínek pro přijetí, o kterých rozhodlo vedení fakulty, zda byl uchazeč přijat či nepřijat. Uchazeči jsou seřazeni dle získaných bodů z přijímací zkoušky a dalších parametrů. I uchazeč, který přijímací zkoušku splnil může být odmítnut, neboť bylo více jiných uchazečů s lepšími výsledky. Rozhodnutí je zasláno uchazeči formou dopisu nebo prostřednictvím datové schránky, byla-li poskytnuta.

Pokud byl uchazeč nepřijat, má možnost podat odvolání dle § 68, odstavce 4 Zákona o vysokých školách. Odvolání obdrží studijní oddělení a rozhodne, zda bylo oprávněné či nikoliv a vydá rozhodnutí o přijetí či nepřijetí, které je následně doručeno uchazeči.

Pokud je uchazeč přijat, ve SIS vyjadřuje zájem o studium, pokud tento krok fakulta vyžaduje. Toto vyjádření není pro uchazeče závazné.

Ve SIS je zájem o studium potvrzen a automaticky se odesílá pozvánka k zápisu, dle termínu stanových studijním oddělením fakulty.

Uchazeč dostává pozvánku k zápisu a následuje účast na zápisu.



Obrázek 3 - Přijímací řízení

Zápis uchazeče ke studiu

Zápis uchazeče o studium probíhá ve standardním režimu fyzicky na půdě VVŠ. Uchazeč má povinnost se dostavit k zápisu, má možnost náhradního termínu nebo je možné využít převedení povinnosti účasti na jinou osobu, která bude zplnomocněna k tomuto účelu.

V případě prezenčního zápisu, studijní oddělení/pověřený zaměstnanec provádí ztotožnění uchazeče předložením osobního dokladu či plné moci v případě zplnomocněného zástupu.

Během zápisu ke studiu obvykle uchazeč také dokládá historii vzdělání, a to ověřenou kopií maturitního vysvědčení, případně úředně ověřenou kopii vysokoškolského diplomu (resp. dokladu o ukončení studia), pokud se hlásí do navazujícího magisterského studijního programu.

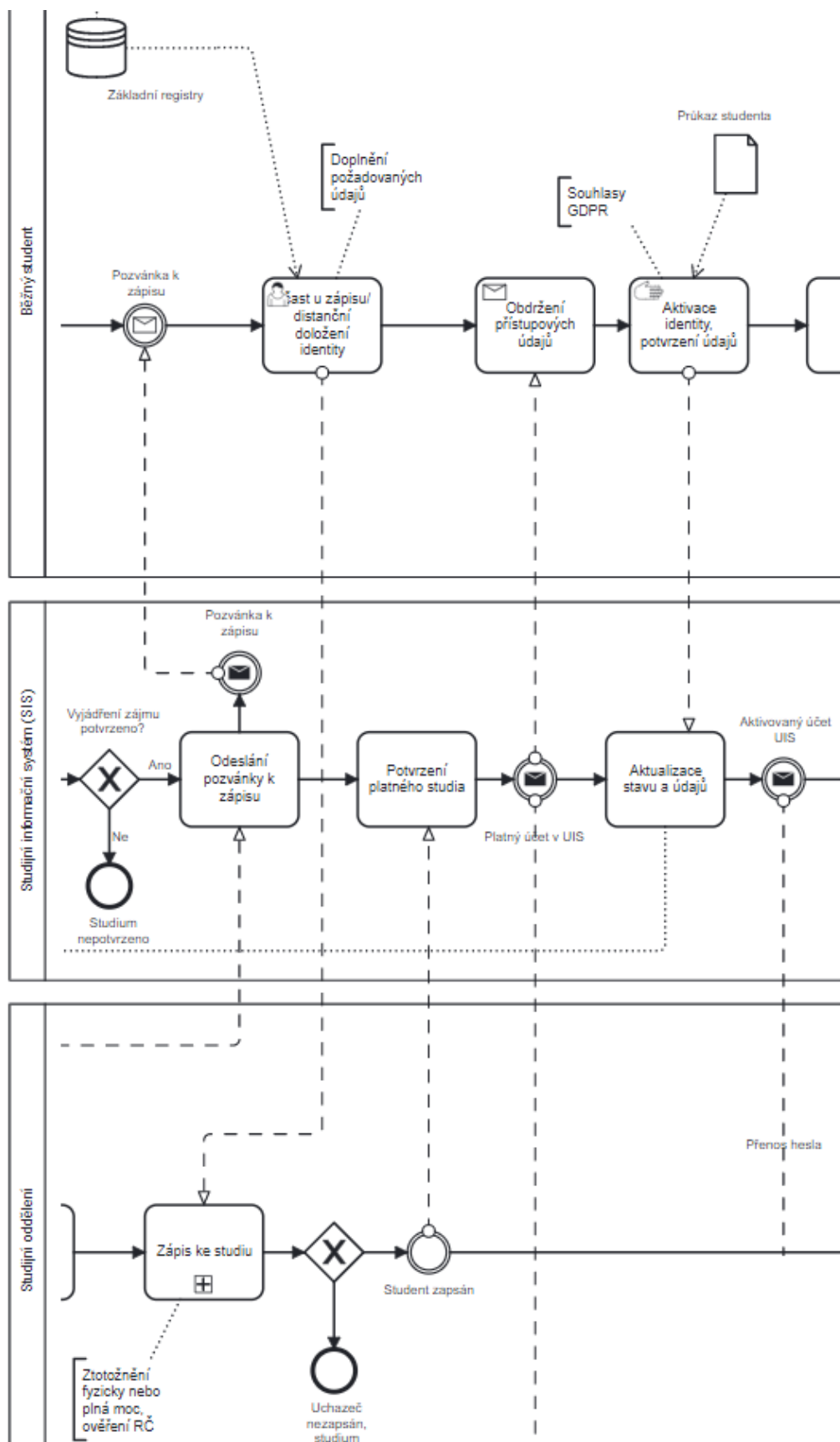
V případě zápisu, který probíhá distanční formou, by měl mít uchazeč možnost v rámci autentizované části SIS elektronicky požádat o zápis do studia. Ztotožnění uživatele pak probíhá v rámci video hovoru se studijním oddělením. Tento způsob vyžaduje webkameru a mikrofon pro nutnost ověření.

Uchazeč by měl mít možnost dokládat povinné dokumenty pro ověření předchozího vzdělání (kopie diplomu atp.) prostřednictvím SIS využitím autorizované konverze.

Vhodnější a do budoucna preferovanější způsob bude prostřednictvím základních národních registrů a e-identity občana.

Na zápis uchazeč obdrží nově generované přístupové údaje do SIS, pod kterými se uchazeč přihlašuje. Změnou hesla, doplněním (§88 ZVŠ, respektive dle §3 Vyhlášky a podmínek zveřejňovaných „MŠMT“ pro účely sběru matriky SIMS), fotografie uživatele a potvrzením správnosti těchto údajů si aktivuje identitu a stává se tak studentem. Současně se vytváří identita v Identity managementu (dále jen IdM) a zapisuje se do databáze identit, pokud tímto systémem VVŠ disponuje.

Student má nyní možnost zažádat o vystavení průkazu studenta.



Obrázek 4 - Zápis uchazeče

Plnění studijního plánu, SZZ

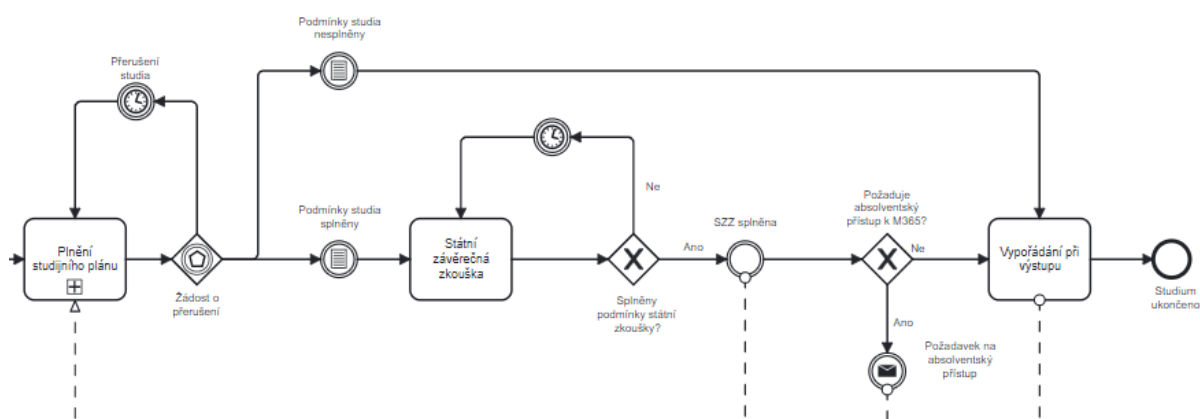
Proces Plnění studijního plánu se po jeho zahájení skládá z následujících dílčích podprocesů:

- Zahájení semestru
- Průběh semestru
- Postup
- Žádost o opakování ročníku
- Žádost o přerušení studia
- Přerušení studia

Jednotlivé podprocesy jsou dále rozebrány podrobněji v Doplnkovém procesním modelu, který vyšel jako součást tohoto výstupu.

Ke změnám identity v případě plnění studijního plánu dochází pouze v případech, kdy student své povinnosti neplní, a je mu tedy studium ukončeno, či v případě, kdy student dosáhne zdárného konce studia. Specifickou situací jsou pak přerušení studia, kdy student ztrácí statut studenta, z pohledu VVŠ si však obvykle zachovává přístupy do SIS a dalších dílčích systémů, identita je tak obvykle pouze doplňena o parametry, které omezují práva a přístupy studenta během přerušení (např. vstupy do budov).

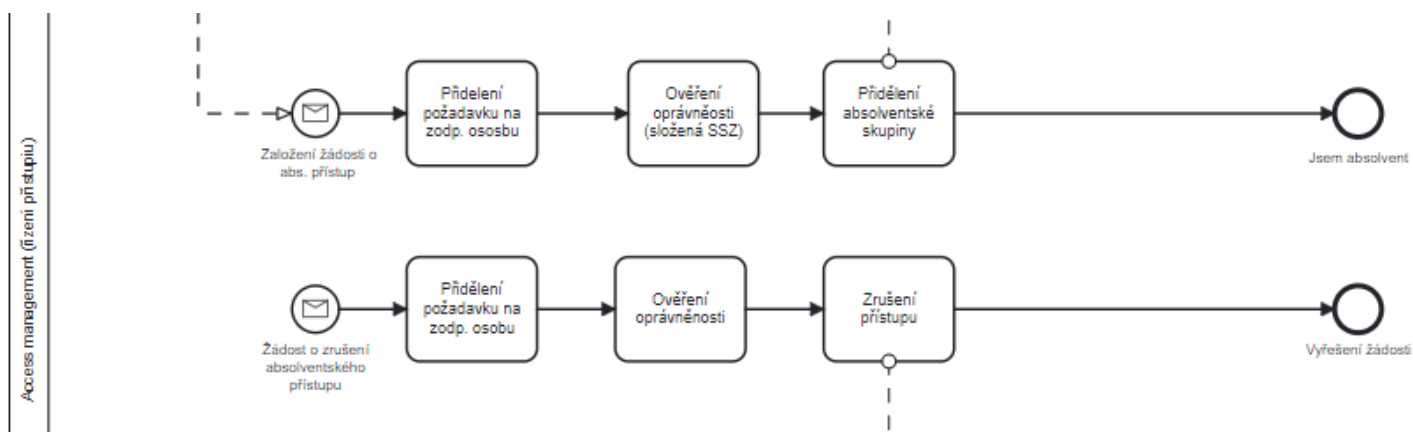
V rámci vypořádání při výstupu jsou před faktickou deaktivací identity studenta dořešeny veškeré pohledávky (např. zápůjčky majetku, neuhrazené poplatky), které mohli během studia vzniknout. Tento proces neovlivňuje faktické dokončení studia z pohledu zákona o vysokých školách, avšak automaticky prodlužuje zpracování osobních údajů studenta za účelem uzavření všech pohledávek.



Obrázek 5 - Plnění studijního plánu, SZZ

Absolventský přístup

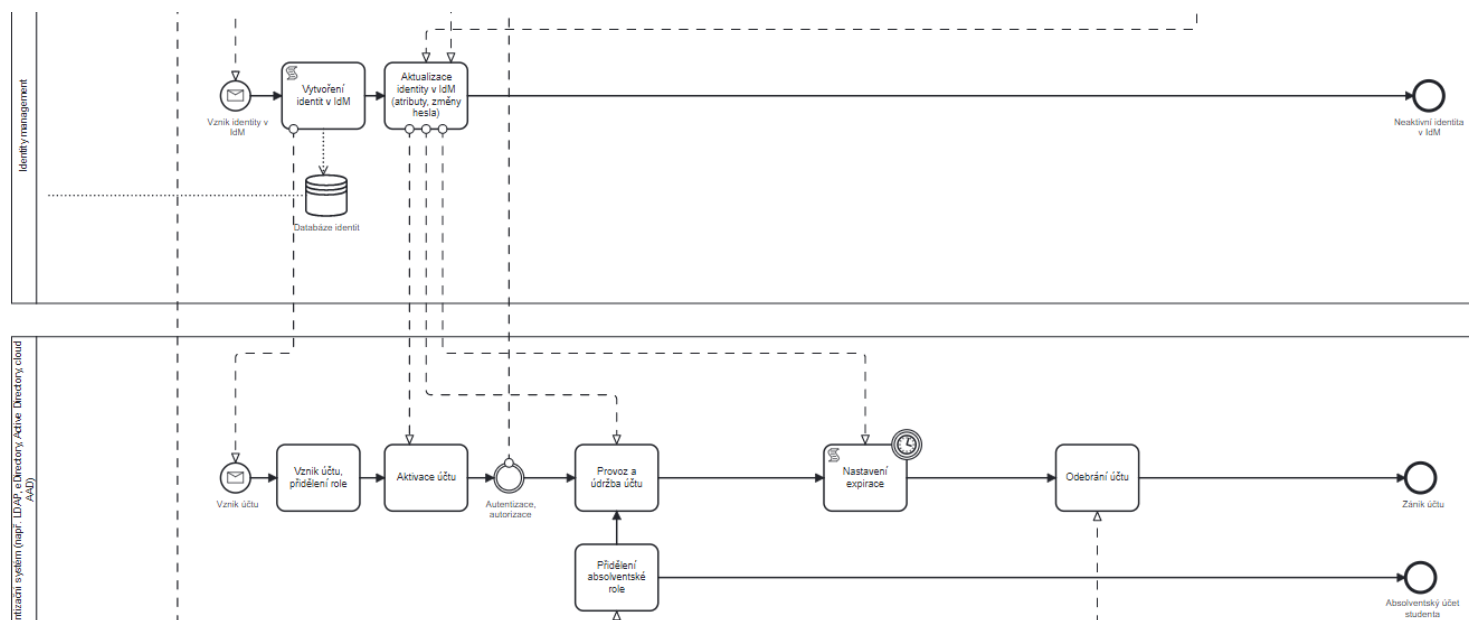
Student po úspěšném dokončení studijního programu má možnost zažádat o zřízení absolventského přístupu. Zařazení do této databáze je u každé VVŠ nastavena jinou formou a zahrnuje různé benefity. Žádost se převádí k pověřené osobě na VVŠ, která žadatele ověřuje a přiděluje absolventské role v Identity Managementu.



Obrázek 6 - Absolventský přístup

Identity Management a autentizační systémy

Po zápisu do studia dochází k aktivaci univerzitní identity studenta v rámci IdM a přiřazení základního profilu (role) studenta. Na základě údajů z IDM jsou následně vytvořeny účty také v autentizačních službách univerzity (např. AD, AAD, LDAP, eDirectory), prostřednictvím kterých se student může přihlašovat do SIS, LMS, emailu a dalších ICT služeb poskytovaných univerzitou. IdM je využíváno jako základní definiční prostor, v případě změn údajů o studentovi (např. heslo, příjmení atp.) dochází k následné propagaci těchto změn i do dalších autentizačních služeb. Po úspěšném ukončení studia jsou účty studenta v autentizačních službách pozastaveny, a následně zrušeny po uplynutí ochranné lhůty, během níž student může požádat o absolventský účet. Identita studenta v rámci IdM zůstává z důvodu povinností spojených s vedením složky studenta, jeho stav je však nadále neaktivní a neumožňuje využívat další služby.



Obrázek 7 - Identity management a autentizační systémy

Krátkodobé zahraniční programy

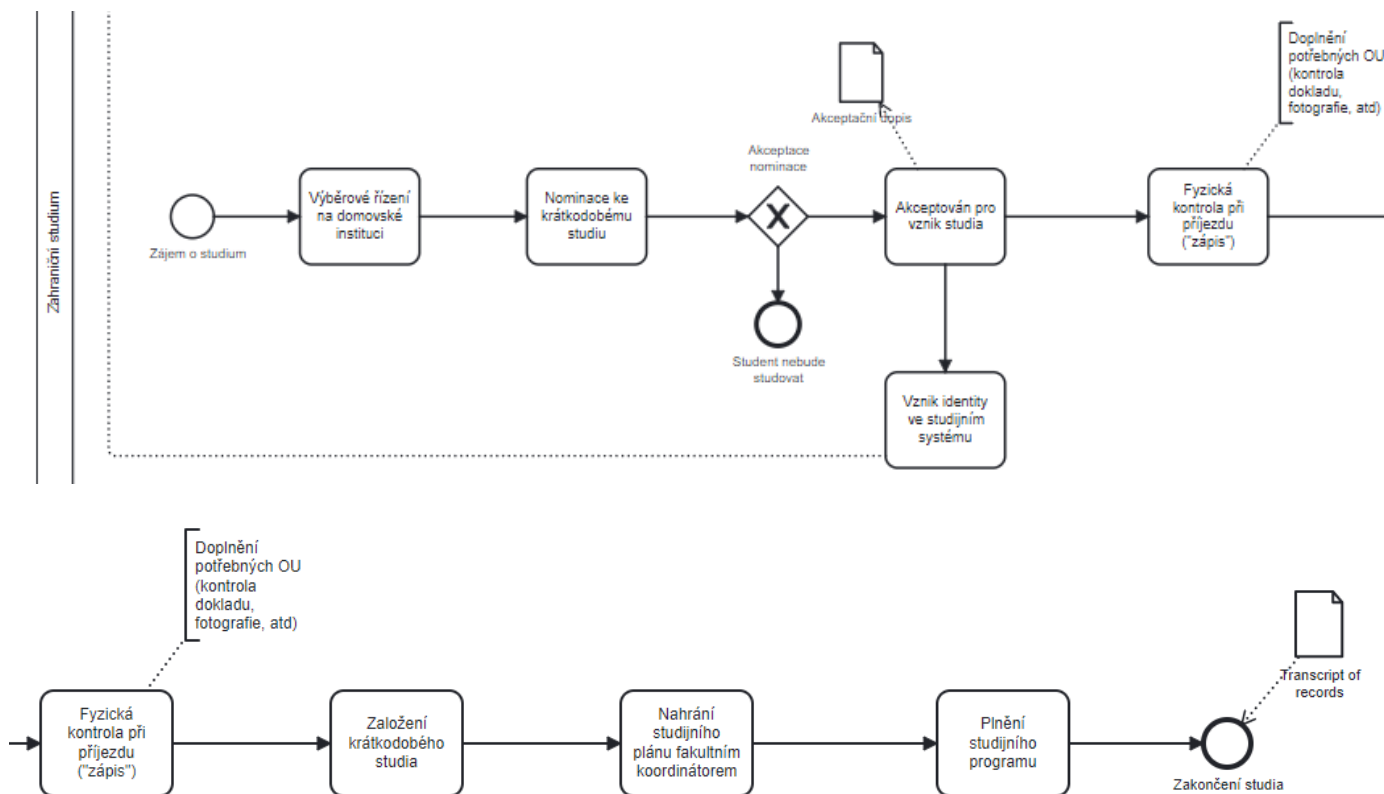
Krátkodobé zahraniční programy v tomto modelu představují pouze část studentů, kteří mají zájem o studium na české univerzitě. V momentě, kdy má uchazeč zájem o studiu, přichází výběrové řízení na domovské instituci. Proces takového výběrového řízení je obecný a každá univerzita může disponovat jinými kritérii pro výběr uchazeče. Po nominaci ke krátkodobému studiu přichází schválení nominace od studijního či zahraničního oddělení (záleží na vnitřní struktuře univerzity).

Při akceptaci daného uchazeče vzniká identita ve SIS s potřebnými náležitostmi. Budoucímu studentovi je také zasílán akceptační dopis na korespondenční adresu.

Při příjezdu na univerzitu, kde bude student dále studovat, přichází na řadu fyzické ověření (kontrola údajů, ztotožnění, apod.), formální zápis do studia pro zahraniční uchazeče.

Po doplnění všech potřebných dokumentů a schválení tohoto uchazeče ze strany studijního/zahraníčního oddělení přichází založení krátkodobého studia ze strany zaměstnance univerzity. Dochází také k nahrání požadovaného studijního plánu koordinátorem.

Po řádném plnění požadované studijního plánu dochází k ukončení studia. Zde může nastat varianta jak řádného ukončení, tak nesplnění podmínek daných studijním plánem. Po ukončení studia student obdrží Transcript of records (dokument, který obsahuje popis studijního plánu, s absolvovanými předměty, zkouškami a známkami). Slouží jako důkaz o absolvování studijního plánu na zahraniční univerzitě).



Obrázek 8 - Krátkodobé zahraniční programy

Navazující dokumenty

Dokument č. 1 – Procesní model_PS3_V9 (.png verze)

Dokument č. 2 – Procesní model_PS3_V9 (.svg verze)