

# ČESKÁ ZEMĚDĚLSKÁ UNIVERZITA V PRAZE



**VÝROČNÍ ZPRÁVA O ČINNOSTI  
za rok 2003**

# 1. Úvod

Výroční zpráva o činnosti České zemědělské univerzity v Praze je souhrnný dokument charakterizující instituci podle činnosti za uplynulý kalendářní rok. Je vyžadována od r. 1999 zákonem č. 111/98 Sb. Stručnou formou zachycuje obsah hlavní činnosti univerzity, tj. vzdělávací a tvůrčí činnost za kalendářní rok 2003.

Údaje týkající se hospodaření univerzity jsou obsahem samostatné Výroční zprávy o hospodaření, která je projednávána v orgánech univerzity ve stejné době.

Zde je uvedena pouze zmínka nebo odkaz na hospodaření, pokud to je nezbytné k výstižnější charakteristice dílčí činnosti univerzity.

Vysoké školy v ČR, a tedy i ČZU v Praze, tuto zprávu vypracovávají popáté. Obsah zprávy je vymezen věcnou osnovou předepsanou MŠMT, přesto se mohou vyskytnout v textu části, které mají různou hloubku zpracování zdůrazňující některé detaily. Velký počet údajů je uveden formou tabulek tak, jak to vymezuje doporučená osnova zprávy. Ty nemají vždy shodnou vnitřní strukturu nebo vnější formu. To je důsledek diverzifikace použitých zdrojů informací.

Přesto, že se jedná o Výroční zprávu za kalendářní rok 2003, jsou některé uvedené údaje i z části roku 2002, vzhledem k tomu, že akademický rok není shodný s kalendářním rokem. Z uvedeného textu či souvislostí lze však jednoznačně určit správné časové zařazení údaje (pokud to na příslušném místě není přímo uvedeno v poznámce).

## 2. Organizační schéma vysoké školy

ČZU se skládá ze součástí, kterými jsou fakulty, ITS, pracoviště a účelová zařízení.

### ČZU má tyto fakulty:

- a) Agronomickou (AF)
- b) Lesnickou a environmentální (FLE)
- c) Provozně ekonomickou (PEF)
- d) Technickou (TF)

### ČZU má tento vysokoškolský ústav:

Institut tropů a subtropů (ITS)

### ČZU má tato univerzitní pedagogická pracoviště:

- a) Katedru pedagogiky (KP)
- b) Katedru tělesné výchovy (KTV)

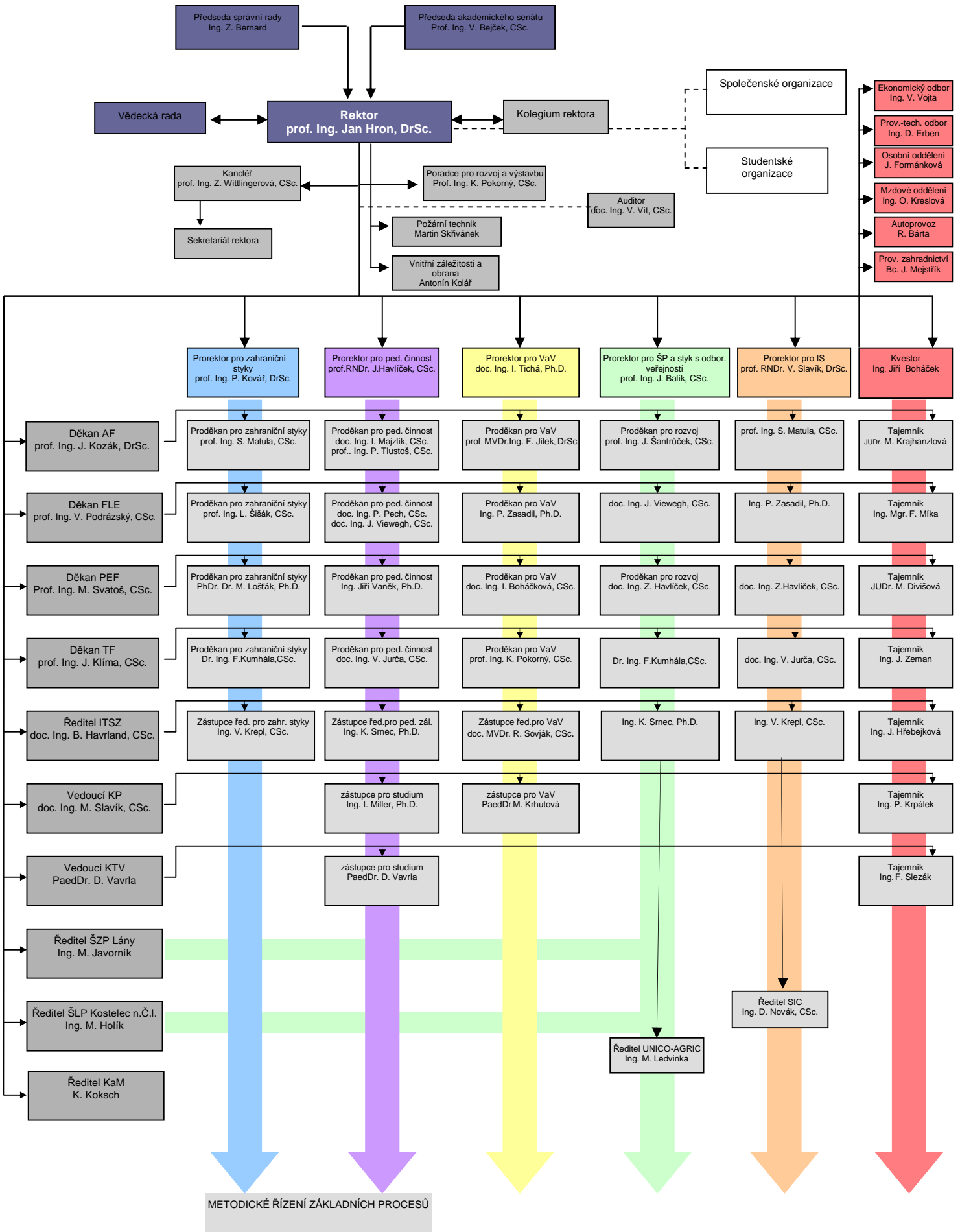
### Ostatní pracoviště ČZU jsou:

- a) Studijní a informační centrum (SIC)
- b) UNICO-AGRIC - zprostředkovatelská a inženýrská kancelář

### Účelovými zařízeními ČZU jsou:

- a) Rektorát
- b) Koleje a menza (KaM)
- c) Vysokoškolský statek, který má dvě části:
  1. Školní lesní podnik se sídlem v Kostelci nad Černými lesy (ŠLP)
  2. Školní zemědělský podnik se sídlem v Lánech (ŠZP)

Jednotlivé fakulty a ITS se dále člení na katedry. Rektorát a KaM jsou členěny na oddělení.



# Mapa areálu ČZU

1. Rektorát, ITS
2. Aula
3. Agronomická fakulta
4. Fakulta lesnická a enviromentální
5. Provozně ekonomická fakulta
- 5a. Provozně ekonomická fakulta
6. Technická fakulta
7. Kolej A, zdravotní středisko
8. Kolej BCD
9. Kolej EFG
10. Kolej JIH
11. Menza
12. Klub "C"
13. Sportcentrum, katedra tělesné výchovy
14. PEF- katedra jazyků
15. AF- katedra veterinárních disciplín

16. Výukové skleníky
- 16a. AF laboratoř rostlinných explantátů
17. TF- dílny
18. TF- kruhový pavilon
19. AF- pavilon A
20. AF- pavilon B
21. AF- meteorologická stanice

22. Zdravotní středisko pro zaměstnance
23. Unico-Agric
24. Pavilon PEF a FLE
25. AF- pokusná stáj
26. SIC + kongresový sál
27. Provozní zahradnictví



## 3. Složení orgánů ČZU v Praze

### 3.1. Správní rada ČZU v Praze

Předseda:	Ing. Zdeněk Bernard, vrchní ředitel, MŠMT ČR, Praha
Místopředsedové:	Ing. Jiří Oliva, generální ředitel Státního podniku Lesy ČR Ing. Jaroslav Brom, CSc., prezident Svazu podnikatelů v zemědělství ČR, Praha
Členové:	Dr. Ing. Ladislav Bednář, ředitel Strom, a.s., Praha Ing. Pavel Navrátil, CSc., předseda ZD Trhový Štěpánov Ing. Yvona Legierská, náměstkyně ministra financí ČR Václav Čížek, starosta Městské části Praha Suchdol Bohumil Čada, senátor, Parlament ČR doc. Ing. Tomáš Doucha, CSc., ředitel VÚZE, Praha doc. Ing. Václav Vinš, CSc., tajemník akreditační komise, MŠMT ČR, Praha prof. Ing. Zdeněk Vostracký, DrSc., rektor ZČU Plzeň Ing. Tomáš Zídek, VÚZE, Praha
Tajemník:	prof. Ing. Zdeňka Wittlingerová, CSc., kancléř ČZU

## 3.2. Vědecká rada

### Interní členové

1. prof. Ing. Jan Hron, DrSc., dr.h.c., rektor
2. prof. Ing. Pavel Kovář, DrSc., prorektor pro zahraniční styky
3. prof. RNDr. Jaroslav Havlíček, CSc., prorektor pro pedagogickou činnost
4. doc. Ing. Ivana Tichá, Ph.D., prorektorka pro vědu a výzkum
5. prof. Ing. Jiří Balík, CSc., prorektor pro školní podniky a styk s odbornou veřejností
6. prof. RNDr. Václav Slavík, DrSc., prorektor pro informační systémy
7. prof. Ing. Zdeňka Wittlingerová, CSc., kancléřka
8. prof. Ing. Josef Kozák, DrSc., dr.h.c., děkan AF
9. prof. Ing. Miroslav Svatoš, CSc., děkan PEF
10. prof. Ing. Jiří Klíma, CSc., děkan TF
11. prof. Ing. Vilém Podrázský, CSc., děkan FLE
12. doc. Ing. Bohumil Havrland, CSc., ředitel ITS
13. doc. Ing. Milan Slavík, CSc., vedoucí kat. pedagogiky
14. prof. Ing. Karel Voříšek, CSc., AF
15. prof. Ing. Jaromír Šantrůček, CSc., AF
16. prof. MVDr. Ing. František Jílek, DrSc., AF
17. prof. Ing. Ivan Vrana, DrSc., PEF
18. prof. Ing. Vladimír Brabenec, CSc., PEF
19. doc. Ing. Zdeněk Havlíček, CSc., PEF
20. prof. RNDr. Ing. Jiří Blahovec, DrSc., TF
21. prof. Ing. Miroslav Kavka, DrSc., TF
22. prof. Ing. Karel Pokorný, CSc., TF
23. prof. RNDr. Karel Šťastný, CSc., FLE
24. prof. Ing. Josef Gross, CSc., FLE
25. prof. Ing. Ivan Roček, CSc., FLE

### Externí členové

26. doc. Ing. Tomáš Doucha, CSc., ředitel VÚZE
27. prof. Dr. Ing. Imrich Okenka, Ph.D., rektor SPU
28. prof. Ing. František Střeleček, CSc., rektor JČU
29. prof. Ing. Stanislav Procházka, DrSc., rektor MZLU
30. Mgr. Jan Lipavský, CSc., ředitel VÚRV
31. doc. Ing. Josef Bouška, CSc., ředitel VÚŽV
32. Ing. Zdeněk Pastorek, CSc., ředitel VÚZeT
33. prof. Ing. Miloslav Janeček, DrSc., ředitel VÚMOP
34. Ing. Petr Zahradník, CSc., ředitel VÚLHM
35. Ing. Josef Běle, CSc., poradce ministra zemědělství ČR
36. doc. Ing. Jiří Volf, CSc., náměstek ministra financí ČR
37. Ing. Jaroslav Palas, ministr zemědělství ČR
38. doc. Ing. Jaroslava Durčáková, CSc., rektorka VŠE
39. doc. Ing. Zdeněk Antoš, CSc., Ministerstvo školství, mládeže a tělovýchovy ČR

### Čestní členové

- prof. Ing. Jiří Petr, DrSc., dr.h.c., emeritní rektor  
prof. RNDr. Vladimír Bejček, CSc., předseda AS ČZU v Praze

### 3.3. Akademický senát ČZU v Praze

<b>Předseda:</b>	prof. RNDr. Vladimír Bejček, CSc.	
	<b>Zaměstnanci</b>	<b>Studenti</b>
<b>Agronomická fakulta:</b>	RNDr. Jan Jehlička, CSc. doc. Ing. Iva Langrová, CSc. Ing. Rastislav Šíša, CSc	Martin Hájek Ing. Eva Víková
<b>Fakulta lesnická a environmentální:</b>	prof. RNDr. Vladimír Bejček, CSc. RNDr. Miroslav Martiš, CSc. PaedDr. Jan Farkač, CSc	Ing. Aleš Vorel Ing. Štěpán Černý
<b>Provozně-ekonomická fakulta:</b>	Ing. Aleš Hes, CSc. Ing. Martin Pelikán, Ph.D. Ing. Edita Šilerová, Ph.D	Jaroslav Rýdl Michal Steininger
<b>Technická fakulta:</b>	Ing. doc. Boleslav Kadleček, CSc. doc. Ing. Ondřej Šařec, CSc. doc. RNDr. Milan Trch, CSc.	Ing. Kateřina Svárovská Ing. Petr Šařec
<b>ITS:</b>	Ing. Karel Srnec, Ph.D.	Michaela Dohnalová
<b>Katedra tělesné výchovy</b>	Mgr. Eva Kalová	
<b>Katedra pedagogiky:</b>	doc. Ing. Milan Slavík, CSc.	



## 3.4. Vedení univerzity

### Rektor

prof. Ing. Jan Hron, DrSc., dr.h.c.

### Proreктоři

prof. Ing. Pavel Kovář, DrSc.  
prof. RNDr. Jaroslav Havlíček, CSc.  
prof. RNDr. Václav Slavík, DrSc.  
doc. Ing. Ivana Tichá, Ph.D.  
prof. Ing. Jiří Balík, CSc.

- první prorektor a prorektor pro zahraniční styky
- prorektor pro pedagogickou činnost
- prorektor pro informační systémy
- prorektor pro vědu a výzkum
- prorektor pro školní podniky a styk s odbornou veřejností

### Kvestor

Ing. Jiří Boháček

### Kancléřka

prof. Ing. Zdeňka Wittlingerová, CSc.

### Členové kolegia rektora

prof. Ing. Pavel Kovář, DrSc.  
prof. RNDr. Jaroslav Havlíček, CSc.  
prof. RNDr. Václav Slavík, DrSc.  
doc. Ing. Ivana Tichá, Ph.D.  
prof. Ing. Jiří Balík, CSc.  
Ing. Jiří Boháček  
prof. Ing. Zdeňka Wittlingerová, CSc.  
prof. Ing. Josef Kozák, DrSc., dr.h.c.  
prof. Ing. Vilém Podrázský, CSc.  
prof. Ing. Miroslav Svatoš, CSc.  
prof. Ing. Jiří Klíma, CSc.  
doc. Ing. Bohumil Havrland, CSc.  
prof. Ing. Karel Pokorný, CSc.

- první prorektor a prorektor pro zahraniční styky
- prorektor pro pedagogickou činnost
- prorektor pro informační systémy
- prorektor pro vědu a výzkum
- prorektor pro školní podniky a styk s odbornou veřejností
- kvestor
- kancléř
- děkan AF
- děkan FLE
- děkan PEF
- děkan TF
- ředitel ITS
- poradce pro rozvoj a výstavbu



## 4. Studijní a pedagogická činnost

### 4.1. Studijní programy a obory prezenčního a kombinovaného studia

Na České zemědělské univerzitě v Praze se uskutečňují následující akreditované studijní programy a obory:

#### Fakulta provozně ekonomická

Kód studijního programu (STUD PROG)	Název studijního programu	Studijní obory (KKOV)	Název studijního oboru	Standardní doba studia v akademických rocích				Akreditace do
				Forma studia				
				B	MN	P	FSA	
B6202	Hospodářská politika a správa	6208R076	Podnikání a administrativa	3			PK	19.6.2007
B6202	Hospodářská politika a správa	6202R065	Veřejná správa a regionální rozvoj	3			PK	19.6.2007
B6207	Kvantitativní metody v ekonomice	6209R024	Systémové inženýrství	3			PK	19.6.2007
B6208	Ekonomika a management	6208R094	Provoz a ekonomika	3			PK	19.6.2007
B6208	Ekonomika a management	6208R110	Agricultural Economics and Management	3			PA	19.6.2007
B6208	Ekonomika a management	6208R111	Agrarökonomie	3			PA	19.6.2007
B6208	Ekonomika a management	6202R067	Evropská agrární diplomacie	3			PK	19.6.2007
B6209	Systémové inženýrství a informatika	1801R001	Informatika	3			PK	19.6.2007
N6202	Hospodářská politika a správa	6208T076	Podnikání a administrativa		2		PK	19.6.2005
N6202	Hospodářská politika a správa	6202T065	Veřejná správa a regionální rozvoj		2		PK	19.6.2005
N6207	Kvantitativní metody v ekonomice	6209T024	Systémové inženýrství		2		PK	19.6.2005
N6208	Ekonomika a management	6208T094	Provoz a ekonomika		2		PK	19.6.2005
N6208	Ekonomika a management	6202T067	Evropská agrární diplomacie		2		PK	19.6.2005
N6209	Systémové inženýrství a informatika	1801T001	Informatika		2		PKA	19.6.2005
N6208	Ekonomika a management	6208T110	Agricultural Economics and Management		2		PA	19.6.2005
M6202	Hospodářská politika a správa	6208T076	Podnikání a administrativa		5		PK	19.6.2007
M6202	Hospodářská politika a správa	6202T065	Veřejná správa a regionální rozvoj		5		PK	19.6.2007
M6207	Kvantitativní metody v ekonomice	6209T024	Systémové inženýrství		5		PK	19.6.2007
M6208	Ekonomika a management	6208T094	Provoz a ekonomika		5		PK	19.6.2007
M6208	Ekonomika a management	6208T110	Agricultural Economics and Management		5		PA	19.6.2007
M6208	Ekonomika a management	6208T111	Agrarökonomie		5		PA	19.6.2007
M6209	Systémové inženýrství a informatika	1801T001	Informatika		5		PK	19.6.2007
P6202	Hospodářská politika a správa	6202V066	Regionální a sociální rozvoj			3	PK	19.6.2005
P6207	Kvantitativní metody v ekonomice	6209V024	Systémové inženýrství			3	PK	19.6.2009
P6207	Kvantitativní metody v ekonomice	1802V016	Zpracování dat a matematické modelování v zemědělství			3	PK	9. 4. 2001
P6208	Ekonomika a management	6208V112	Podniková a odvětvová ekonomika			3	PK	19.6.2009
P6208	Ekonomika a management	6208V037	Management			3	PK	19.6.2009
P6208	Ekonomika a management	6208V097	Řízení a ekonomika podniků			3	PK	9. 4. 2001
P6209	Systémové inženýrství a informatika	6209V015	Informační management			3	PK	19.6.2009

## Agronomická fakulta

Kód studijního programu (STUD PROG)	Název studijního programu	Studijní obory (KKOV)	Název studijního oboru	Standardní doba studia v akademických rocích Forma studia				Akreditace do
				B	MN	P	FSA	
B4102	Fytotechnika	4102R006	Rostlinná produkce	3			PK	13.12.2007
B4103	Zootechnika	4103R008	Živočišná produkce	3			PK	13.12.2007
B4103	Zootechnika	4103R011	Speciální chovy	3			PK	5.12.2005
B4144	Zahradnictví	4144R002	Zahradnictví	3			PK	13.12.2007
B4147	Udržitelné využívání přírodních zdrojů	4106R014	Udržitelné využívání přírodních zdrojů	3			PK	13.12.2005
B4148	Zemědělství, zahradnictví a rozvoj venkova	4103R001	Chovatelství	3			PK	13.12.2005
B4148	Zemědělství, zahradnictví a rozvoj venkova	4131R003	Kvalita produkce	3			PK	13.12.2005
B4148	Zemědělství, zahradnictví a rozvoj venkova	4106R010	Rozvoj venkova	3			PK	13.12.2005
B4148	Zemědělství, zahradnictví a rozvoj venkova	4102R004	Pěstování rostlin	3			PK	13.12.2007
B4148	Zemědělství, zahradnictví a rozvoj venkova	4144R001	Produkční a okrasné zahradnictví	3			PK	13.12.2007
N4145	Kvalita a zpracování zemědělských produktů	4101T002	Kvalita a zpracování zemědělských produktů		2		PK	13.12.2005
N4146	Hodnocení a ochrana půdy	3914T001	Hodnocení a ochrana půdy		2		P	13.12.2005
N4102	Fytotechnika	4102T006	Rostlinná produkce		2		PK	13.12.2005
N4102	Fytotechnika	4102T017	Výživa a ochrana rostlin		2		PK	13.12.2005
N4103	Zootechnika	4103T008	Živočišná produkce		2		PK	13.12.2005
N4103	Zootechnika	4103T012	Výživa zvířat a dietetika		2		PK	13.12.2005
N4103	Zootechnika	4103T013	Zájmové chovy zvířat		2		PK	13.12.2005
N4144	Zahradnictví	4108T006	Okrasné zahradnictví		2		P	13.12.2005
N4144	Zahradnictví	4108T007	Produkční zahradnictví		2		P	13.12.2005
N4149	Rozvoj venkova a zemědělství	4101T001	Hospodaření v zemědělství		2		P	13.12.2005
N4149	Rozvoj venkova a zemědělství	4106T011	Rozvoj venkovského prostoru		2		P	13.12.2005
N4149	Rozvoj venkova a zemědělství	4101T018	Zemědělství		2		P	13.12.2005
N4150	Genové technologie a šlechtění	4106T009	Reprodukční biotechnologie		2		P	13.12.2005
N4150	Genové technologie a šlechtění	4102T009	Šlechtění rostlin		2		P	13.12.2005
N4150	Genové technologie a šlechtění	4103T005	Šlechtění zvířat		2		P	13.12.2005
N4153	Natural Resources and Environment	4106T008	Natural Resources and Environment		2		PA	13.12.2005
N4151	Péče o biosféru	4106T006	Odpady a jejich využití		2		PK	13.12.2005
N4151	Péče o biosféru	4106T015	Udržitelný rozvoj biosféry		2		PK	13.12.2005
N4152	Rostlinolékařství	4102T007	Rostlinolékařství		2		P	13.12.2005
M4101	Zemědělské inženýrství	4101T013	Zemědělské inženýrství		5		P	13.12.2007
M4101	Zemědělské inženýrství	4102T006	Rostlinná produkce		5		PK	13.12.2007
M4101	Zemědělské inženýrství	4103T008	Živočišná produkce		5		PK	13.12.2007
M4101	Zemědělské inženýrství	4102T007	Rostlinolékařství		5		P	13.12.2007
M4101	Zemědělské inženýrství	4108T003	Zahradnictví		5		P	13.12.2007
M4101	Zemědělské inženýrství	4101T002	Kvalita a zpracování zemědělských produktů		5		P	13.12.2007
M4101	Zemědělské inženýrství	4101T001	Hospodaření v zemědělství		5		P	13.12.2007
M4101	Zemědělské inženýrství	3914T001	Hodnocení a ochrana půdy		5		P	5.12.2007
M4101	Zemědělské inženýrství	4106T006	Odpady a jejich využití		5		P	5.12.2007
M4108	Zahradnické inženýrství	4108T001	Zahradní inženýrství		5		P	13.12.2007
P4102	Fytotechnika	4102V002	Obecná produkce rostlinná			3	PK	13.12.2009
P4102	Fytotechnika	4102V008	Speciální produkce rostlinná			3	PK	13.12.2009
P4103	Zootechnika	4103V002	Obecná zootechnika			3	PK	13.12.2009
P4103	Zootechnika	4103V004	Speciální zootechnika			3	PK	13.12.2009
P4106	Zemědělská specializace	4102V011	Zemědělská a lesnická fytopatologie a ochrana rostlin			3	PK	13.12.2009
P4106	Zemědělská specializace	4106V017	Zemědělská chemie			3	PK	13.12.2005

## Fakulta lesnická a environmentální

Kód studijního programu (STUD PROG)	Název studijního programu	Studijní obory (KKOV)	Název studijního oboru	Standardní doba studia v akademických rocích Forma studia				Akreditace do
				B	MN	P	FSA	
B3341	Dřevařství	3341R001	Dřevařství	3			PK	23.11.2007
B3904	Inženýrská ekologie	3904R002	Aplikovaná ekologie	3			PK	23.11.2007
B3915	Krajinářství	3914R013	Krajinářství	3			PK	23.11.2007
B3915	Krajinářství	3914R015	Územní technická a správní služba	3			PK	23.11.2007
B4132	Lesnictví	4132R001	Hospodářská a správní služba v lesním hospodářství	3			PK	23.11.2007
B4132	Lesnictví	4132R002	Lesnictví	3			PK	23.11.2007 Bc.obecný
B4132	Lesnictví	4132R002	Lesnictví	3			PK	23.11.2005 Bc.pro profesní praxi
N3301	Dřevařské inženýrství	3301T001	Dřevařské inženýrství		2		PK	23.11.2005
N3904	Inženýrská ekologie	3904T002	Aplikovaná ekologie		2		PK	23.11.2005
N4107	Lesní inženýrství	4107T003	Lesní inženýrství		2		PK	23.11.2005
N3914	Krajinné inženýrství	3914T002	Krajinné inženýrství		2		PK	23.11.2005
M3301	Dřevařské inženýrství	3301T001	Dřevařské inženýrství		5		PK	23.11.2007
M3904	Inženýrská ekologie	3904T002	Aplikovaná ekologie		5		PK	23.11.2007
M3914	Krajinné inženýrství	3914T002	Krajinné inženýrství		5		PK	23.11.2007
M4107	Lesní inženýrství	4107T003	Lesní inženýrství		5		PK	23.11.2007
P3904	Inženýrská ekologie	1604V001	Aplikovaná a krajinná ekologie			3	PK	23.11.2009
P3914	Krajinné inženýrství	3914V005	Ochrana půdy a meliorace			3	PK	23.11.2009
P3914	Krajinné inženýrství	3914V010	Zemědělská a lesnická hydrologie			3	PK	23.11.2009
P4107	Lesní inženýrství	4107V010	Pěstování lesa			3	PK	23.11.2009
P4107	Lesní inženýrství	4107V011	Technika a mechanizace v lesním hospodářství			3	PK	23.11.2009
P4107	Lesní inženýrství	4107V002	Hospodářská úprava lesa			3	PK	23.11.2009
P4107	Lesní inženýrství	4107V001	Dendrologie a šlechtění lesních dřevin			3	PK	23.11.2005
P4107	Lesní inženýrství	4107V013	Ochrana lesů a myslivost			3	PK	31.12.2006
P1507	Botanika	1507V001	Anatomie a fyziologie rostlin			3	PK	23.11.2005 od 2002/3 zákaz přijímat studenty
P1514	Ekologie	1603V002	Ekologie			3	PK	23.11.2009
P6208	Ekonomika a management	6208V097	Řízení a ekonomika podniků			3	PK	25.1.2006

## Fakulta technická

Kód studijního programu (STUD PROG)	Název studijního programu	Studijní obory (KKOV)	Název studijního oboru	Standardní doba studia v akademických rocích Forma studia				Akreditace do
				B	MN	P	FSA	
B3710	Technika a technologie v dopravě a spojích	3708R020	Silniční a městská automobilová doprava	3			PK	5.12.2005
B3909	Procesní inženýrství	3647R021	Technologická zařízení staveb	3			PK	5.12.2005
B3909	Procesní inženýrství	3904R018	Technologie a technika zpracování odpadů	3			PK	5.12.2005
B4101	Zemědělské inženýrství	4101R012	Zemědělská technika	3			PK	5.12.2005
B4106	Zemědělská specializace	6208R065	Obchod a podnikání s technikou	3			PK	5.12.2005
N3710	Technika a technologie v dopravě a spojích	3708T020	Silniční a městská automobilová doprava		2		PK	5.12.2005
N3909	Procesní inženýrství	3607T022	Technologická zařízení staveb		2		PK	5.12.2005
N4101	Zemědělské inženýrství	4101T012	Zemědělská technika		2		PK	5.12.2005
N4106	Zemědělská specializace	6208T065	Obchod a podnikání s technikou		2		PK	5.12.2005
N3909	Procesní inženýrství	3904T018	Technologie a technika zpracování odpadů		2		PK	5.12.2005
M3710	Technika a technologie v dopravě a spojích	3708T020	Silniční a městská automobilová doprava		5		PK	5.12.2007
M3909	Procesní inženýrství	3607T022	Technologická zařízení staveb		5		PK	5.12.2007

M3909	Procesní inženýrství	3904T018	Technologie a technika zpracování odpadů		5		PK	5.12.2007
M4101	Zemědělské inženýrství	4101T012	Zemědělská technika		5		PK	5.12.2007
M4106	Zemědělská specializace	6208T065	Obchod a podnikání s technikou		5		PK	5.12.2007
P3903	Kybernetika a řídicí technika	2612V005	Automatizace a robotizace			3	PK	omezení akreditace-zákaz přijímání dalších studentů od 2002/3
P3906	Speciální technologie	3911V009	Jakost a spolehlivost strojů a zařízení			3	P,K	25.1.2010
P3907	Energetika	3907V002	Energetika			3	PK	25.1.2006
P4106	Zemědělská specializace	4106V016	Vlastnosti a zpracování zem. materiálů a produktů			3		omezení akreditace-zákaz přijímání dalších studentů od 2002/3
P4101	Zemědělské inženýrství	4101V008	Technika a mechanizace zemědělství			3	PK	25.1.2010
P4101	Zemědělské inženýrství	4101V009	Technika výrobních procesů			3	PK	25.1.2006
P4106	Zemědělská specializace	4101V021	Marketing strojů a technických systémů			3	PK	22.10.2009

### Institut tropů a subtropů

Kód studijního programu (STUD PROG)	Název studijního programu	Studijní obory (KKOV)	Název studijního oboru	Standardní doba studia v akademických rocích Forma studia				Akreditace do
				B	MN	P	FSA	
B4106	Zemědělská specializace	4106R022	Zemědělství tropů a subtropů	3			PA	23.11.2005
N4106	Zemědělská specializace	4106T022	Zemědělství tropů a subtropů		2		PA	23.11.2005
M4106	Zemědělská specializace	4106T022	Zemědělství tropů a subtropů		5		PA	23.11.2007
P4106	Zemědělská specializace	4106V012	Tropické a subtropické zemědělství			3	PKA	23.11.2005

### Počty studijních programů a oborů vysoké školy

Tabulka č. 1a

	Kód skupiny kmen. oborů	Studijní programy / obory				Celkem stud.prog./oborů
		bak.	mag.	mag. navazující	dokt.	
přírodní vědy a nauky	11 až 18	0/1	0/1	0/1	2/4	2/5
technické vědy a nauky	21 až 39	5/7	5/7	5/7	5/5	10/17
zeměděl., les. a veter. vědy a nauky	41 až 43	8/15	4/13	12/21	5/16	17/49
zdravot., lékař. a farm. vědy a nauky	51 až 53	0	0	0	0	0
společenské vědy, nauky a služby ekonomie	61,65,67,71-74	0	0	0	0	0
62		4/8	4/7	4/7	4/7	4/13
právo, právní a veřejnosprávní činnost	68	0	0	0	0	0
pedagogika, učitelství a sociál. péče	75	0	0	0	0	0
obory z oblasti psychologie	77	0	0	0	0	0
vědy a nauky o kultuře a umění	81,82	0	0	0	0	0
<b>Celkem</b>	<b>11 až 82</b>	<b>17/3</b>	<b>13/28</b>	<b>17/36</b>	<b>16/32</b>	<b>33/84</b>

Do magisterských studijních programů jsou započteny i programy navazující na bakalářské studijní programy.

## 4.2. Studijní programy garantované VVŠ a uskutečňované na VOŠ

Česká zemědělská univerzita v Praze negarantuje studijní programy uskutečňované na VOŠ. Trvale ale udržuje styky se středními školami a vyššími odbornými školami v ČR prostřednictvím Katedry pedagogiky, která na těchto školách plošně zajišťuje kvalifikační certifikované vzdělávání učitelů. Toto vzdělávání je uznáváno MŠMT ČR jako součást kariérního postupu.

## 4.3. Studijní programy realizované mimo ČZU v Praze

Na ČZU v Praze jsou realizovány tyto programy pouze na Provozně ekonomické a Technické fakultě.

Jedná se o tyto konzultační střediska:

středisko	obor	druh	počet studentů
PEF Klatovy	Veřejná správa a regionální rozvoj	Bc – komb.	92
PEF Cheb	Veřejná správa a regionální rozvoj	Bc. – komb. Mg. – komb.	185
PEF Most	Veřejná správa a regionální rozvoj	Mg. – komb.	123
PEF Hradec Králové	Veřejná správa a regionální rozvoj	Mg. – komb.	243
TF Jičín	Silniční a městská automobilová doprava	Bc. – komb.	27
	Technologie a techn. zpracování odpadů	Bc. – komb.	7
	Obchod a podnikání s technikou	Bc. – komb.	39

Výuka je organizována po výukových modulech. Přednášky a konzultace probíhají o víkendech. Obsah a rozsah výuky vychází z akreditovaného studijního programu a oboru. Výuku na dislokovaných pracovištích zajišťují výhradně kmenoví pracovníci jednotlivých fakult v souladu s akreditací.

## 4.4. Využívání kreditního systému

Od akademického roku 2000/2001 je na ČZU v Praze zaveden (jednotný) kreditní systém studia ECTS, jehož posláním je:

- kompatibilita s prostředím EU a světa (vytvoření podmínek pro reálnou mobilitu studentů)
- vyšší flexibilita studijních programů z hlediska obsahu a rytmu studia, studijní zátěže apod.
- respektování svobody volby studentů při výběru předmětů a současně též garance hodnoty diplomu absolventa ČZU v Praze.

Základem kreditního systému studia na ČZU v Praze jsou kreditní systém ECTS (European Credit Transfer System), jehož vznik byl spojen zejména s podporou mobility studentů, a tradice ČZU:

- 1 kredit ČZU (ECTS) odpovídá v průměru zpravidla 30 hodinám studijní zátěže průměrného studenta
- standardní kumulativní počet kreditů za studium v bakalářském studijním programu činí 180 kreditů, za studium v navazujícím magisterském studijním programu 120 kreditů a za studium v magisterském studijním programu 300 kreditů
- pevný rámec ročníku.

Tradiční klasifikační stupnice je kompatibilní se stupnicí ECTS, která je určena pro využití v rámci mobility studentů:

ECTS	Název klasifikační třídy	Kód třídy	Numerická hodnota třídy
A	výborně Excellent	1	1,0
B	plus velmi dobře Very good	+2	1,5
C	velmi dobře Good	2	2,0
D	plus dobře Satisfactory	+3	2,5
E	dobře Sufficient	3	3
F	nevyhověl Fail	4	4

## 4.5. Celoživotní vzdělávání

### Počty programů celoživotního vzdělávání

Tabulka č. 1b

Skupiny oborů	Kód skupiny kmen. oborů	Programy CŽV v rámci akreditovaných SP		Ostatní	Celkem
		bezplatné	placené		
přírodní vědy a nauky	11 až 18	0	0	0	0
technické vědy a nauky	21 až 39	0	0	2	2
zeměděl., les. a veter. vědy a nauky	41 až 43	0	0	6	6
zdravot., lékař. a farm. vědy a nauky	51 až 53	0	0	0	0
společenské vědy, nauky a služby	61,65,67,71-74	0	0	2	2
ekonomie	62	0	0	6	6
právo, právní a veřejnosprávní činnost	68	0	0	2	2
pedagogika, učitelství a sociál. péče	75	0	0	4	4
obory z oblasti psychologie	77	0	0	2	2
vědy a nauky o kultuře a umění	81,82	0	0	0	0
<b>Celkem</b>		<b>0</b>	<b>0</b>	<b>24</b>	<b>24</b>

#### **Poznámka:**

Univerzita nabízí v rámci celoživotního vzdělávání modulově organizované kurzy, které probíhají v Praze a v sedmi střediscích kombinovaného a distančního vzdělávání (KoDiV) mimo Prahu. Kurzy jsou organizovány ve spolupráci s místními úřady, nebo privátními vzdělávacími institucemi.

Ve střediscích KoDiV v Jičíně, Klatovech, Hradci Králové, Chebu a v Kostelci n. Č. I. provádí univerzita krátkodobé kurzy, které ve zjednodušené podobě podávají zájemcům základní informace o akreditovaných oborech bakalářského a magisterského studia.

V roce 2003 pokračovaly vzdělávací kurzy pro regiony Klatovy, Cheb, Hradec Králové a Most, které nabízejí kvalifikaci úřednickému personálu v oblasti e-Government a e-Administration – kurzy jsou výsledkem řešení výzkumu v 5. rámcovém programu EU, který univerzita provádí ve spolupráci s dalšími třinácti evropskými státy v projektech PRISMA a BEEP (viz <http://www.prisma-eu.net>, <http://www.beepeu.net>).

Významným způsobem se na organizování kurzů celoživotního vzdělávání podílí Katedra pedagogiky ČZU, která zajišťuje proškolení učitelů středních odborných a vyšších odborných škol formou certifikovaných kurzů.

Speciální kurzy, které se svým typem vymykají běžnému vzdělávacímu kurzu, nabízí Katedra tělesné výchovy ČZU, která nabízí širokou paletu sportovně orientovaných kurzů: pohybová výchova, plavání, kulturistika, šerm, míčové hry, vodní sporty, zimní sporty a různé formy outdoor aktivit. O tyto kurzy veřejnost projevuje velký zájem. Zájemci je hradí, část vybraných prostředků je věnována na úhradu kurzů pro handicapované skupiny obyvatel, které katedra rovněž nabízí.

Kurzy jsou nabízeny i v rámci univerzity třetího věku, kterou na všech čtyřech fakultách navštěvuje ročně průměrně 420 posluchačů ve věku 65 – 75 let.



## 4.6. Univerzita třetího věku, zaměření a rozsah jednotlivých kurzů (v hod.), počet účastníků kurzů

Vzdělávání seniorů má na České zemědělské univerzitě v Praze dlouholetou tradici. Lze konstatovat, že U3V přispěla k dobrému jménu České zemědělské univerzity i mezi širokou veřejností. Zahájena byla ve školním roce 1990/91.

V současné době nabízíme tyto kurzy:

### Člověk, pole a zahrada

kurz zahrnující základní biologickou problematiku zemědělství, problematiku produkčního zahradnictví s příslušnými obecnými základy, teoretický základ k pěstování rostlin

počet účastníků kurzu: 150 posluchačů

rozsah celého kurzu: 4 semestrální výuka/2 hod.týdně

### Člověk a les

Kurz řeší komplexní problematiku lesa a lesnictví

počet účastníků kurzu: 70 posluchačů

rozsah celého kurzu: 4 semestrální výuka/2 hod.týdně

### Člověk a Evropská unie

nabídka kurzu spočívá v informovanosti posluchačů v celé oblasti politiky, managementu, marketingu či lidských zdrojů z pohledu ČR a EU

počet účastníků kurzu: 120 posluchačů

rozsah celého kurzu: 4 semestrální výuka/2 hod.týdně

### Počítačové kurzy pro seniory

kurzy jsou zaměřeny na informovanost, seznámení se či zdokonalení v oblasti výpočetní techniky

kurzy jsou prováděny semestrálně, vždy 2 hod. týdně a to v několika úrovních

počet účastníků kurzů: 100 posluchačů

## 4.7. Zájem uchazečů o studium na ČZU v Praze

Tabulka č. 3

Skupiny oborů	Kód skupiny kmen. oborů	Počet				
		Podaných přihlášek <sup>1)</sup>	Přihlášených <sup>2)</sup>	přijetí <sup>3)</sup>	přijatých <sup>4)</sup>	zapsaných <sup>5)</sup>
<b>Celkem</b>	<b>11 - 82</b>	<b>10800</b>	<b>8119</b>	<b>4752</b>	<b>4752</b>	<b>3512</b>
přírodní vědy a nauky	11 až 18	0	0	0	0	
technické vědy a nauky	21 až 39	2150	1805	820	820	627
Žemědíl., les. a veter. vědy a nauky	41 až 43	3120	2650	1450	1450	1350
zdravot., lékař. a farm. vědy a nauky	51 až 53	0	0	0	0	0
společenské vědy nauky a služby	61,65,67,71 až 74	0	0	0	0	0
ekonomie	62	5530	3664	2482	2482	1535
právo, právní a veřejnospr. činnost	68	0	0	0	0	0
pedagogika, učitelství a sociální péče	75	0	0	0	0	0
obory z oblasti psychologie	77	0	0	0	0	0
vědy a nauky o kultuře a umění	81,82	0	0	0	0	0

1) Počet všech podaných přihlášek

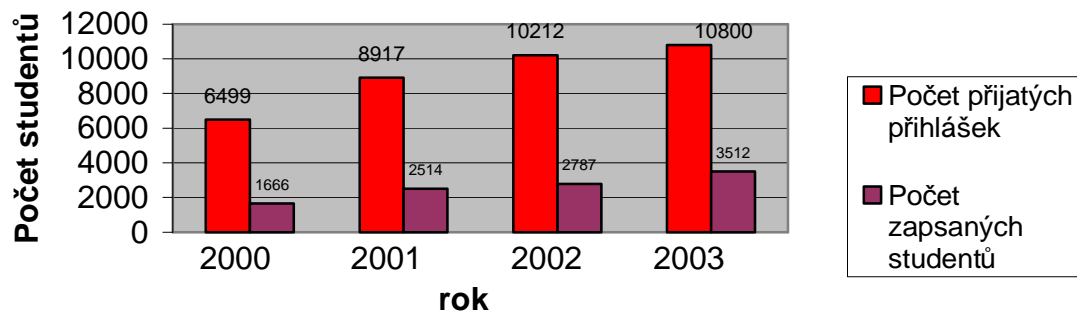
2) Počet uchazečů o studium. Údaj celkem vyjadřuje počet fyzických osob, ve skupinách oborů jsou zahrnuti vícenásobně přihlášení.

3) Počet všech kladně vyřízených přihlášek

4) Počet přijatých uchazečů. Údaj celkem vyjadřuje počet fyzických osob, ve skupinách oborů jsou zahrnuti vícenásobně přijatí.

5) Počet přijatých studentů, kteří se zapíší ke studiu.

## Zájem uchazečů o studium na ČZU v Praze



### 4.8. Počty studentů a absolventů

#### 4.8.1. Počty studentů

Počty studentů bakalářského, magisterského a doktorského studijního programu

Tabulka č. 2a

Skupiny oborů	Kód skupiny kmen. oborů	Studenti ve studijním programu				Celkem studenti
		bak.	mag.	mag. navazující	dokt.	
přírodní vědy a nauky	11 až 18	0	0	0	15	15
technické vědy a nauky	21 až 39	174	1183	0	96	1453
zeměděl., les. a veter. vědy a nauky	41 až 43	1804	1876	0	415	4095
zdravot., lékař. a farm. vědy a nauky	51 až 53	0	0	0	0	0
společenské vědy, nauky a služby	61,65,67,71-74	0	0	0	0	0
ekonomie	62	487	3878	740	220	5325
právo, právní a veřejnosprávní činnost	68	0	0	0	0	0
pedagogika, učitelství a sociál. péče	75	0	0	0	0	0
obory z oblasti psychologie	77	0	0	0	0	0
vědy a nauky o kultuře a umění	81,82	0	0	0	0	0
<b>Celkem</b>	<b>11 až 82</b>	<b>2465</b>	<b>6937</b>	<b>740</b>	<b>746</b>	<b>10888</b>

#### 4.8.2. Počty zahraničních studentů bakalářského, magisterského a doktorského studijního programu

Skupiny oborů	Kód skupiny kmen. oborů	Studenti ve studijním programu				Celkem studenti
		bak.	mag.	mag. navazující	dokt.	
přírodní vědy a nauky	11 až 18					
technické vědy a nauky	21 až 39	2	0	0	1	3
zeměděl., les. a veter. vědy a nauky	41 až 43	10	50	0	18	78
zdravot., lékař. a farm. vědy a nauky	51 až 53					
společenské vědy, nauky a služby	61,65,67,71-74					
ekonomie	62	8	39	0	6	53
právo, právní a veřejnosprávní činnost	68					
pedagogika, učitelství a sociál. péče	75					
obory z oblasti psychologie	77					
vědy a nauky o kultuře a umění	81,82					
<b>Celkem</b>	<b>11 až 82</b>	20	89	0	25	134

V tabulce jsou uvedeny počty kmenových studentů (cizinců) bakalářského, resp. magisterského studia. Tito studenti budou absolvovat ČZU jako její řádní absolventi. V průběhu roku 2003 absolvovali alespoň 1 semestr studia rovněž i cizinci, kteří navštěvovali výuku v rámci mobility SOCRATES-ERASMUS. Toto studium absolvovalo 54 zahraničních studentů.



## 4.9. Počty absolventů

Počty absolventů bakalářského, magisterského a doktorského studijního programu (včetně zahraničních studentů)

Tabulka č. 2b

Skupiny oborů	Kód skupiny kmen. oborů	Absolventi ve studijním programu				Celkem absolventi
		bak.	mag.	mag. navazující	dokt.	
přírodní vědy a nauky	11 až 18	0	0	0	0	0
technické vědy a nauky	21 až 39	0	126	0	4	130
zeměděl., les. a veter. vědy a nauky	41 až 43	115	362	0	36	513
zdravot., lékař. a farm. vědy a nauky	51 až 53	0	0	0	0	0
společenské vědy, nauky a služby	61,65,67,71-74	0	0	0	0	0
ekonomie	62	0	535	50	11	596
právo, právní a veřejnosprávní činnost	68	0	0	0	0	0
pedagogika, učitelství a sociál. péče	75	0	0	0	0	0
obory z oblasti psychologie	77	0	0	0	0	0
vědy a nauky o kultuře a umění	81,82	0	0	0	0	0
<b>Celkem</b>	<b>11 až 82</b>	<b>115</b>	<b>1023</b>	<b>50</b>	<b>51</b>	<b>1239</b>

## 4.10. Inovace již uskutečňovaných studijních programů

V červnu 2003 byl na celé univerzitě zahájen proces vnitřní evaluace a vnitřní akreditace všech studijních programů a v nich realizovaných oborů a předmětů s cílem zhodnotit současný stav výuky, připravit podklady pro její inovaci a zahájit vlastní proces inovace. Proces evaluace bude probíhat do konce června 2004 a bude na něj navazovat externí evaluace univerzity provedená týmem zahraničních odborníků.

Cíl evaluace spočívá v završení systémového procesu komplexní evaluace pedagogického procesu na fakultách tak, aby:

- výuka a její rozvoj plně odpovídaly požadavkům strategického rozvoje univerzity,
- fakulty a katedry integrovaly svůj pedagogický a vědecký potenciál ke vzájemnému prospěchu a ke zlepšení profilu absolventů,
- proces evaluace na fakultách byl permanentní, horizontálně i vertikálně uspořádán a institucionálně řízen,
- proces inovace vzdělávacího procesu byl permanentní a trvalou složkou managementu univerzity.

Cíl akreditace má vést k lepší informovanosti akademické obce o obsahu, struktuře a poslání předmětů, oborů a programů na fakultách, ke vzájemnému posuzování a oponování nově navrhovaných předmětů, oborů a programů a k rozšíření vzájemné spolupráce a spoluúčasti na jejich realizaci.

Proces evaluace je určen pro hodnocení oborů a programů akreditovaných na MŠMT do termínu 2. 6. 2003 a provádí se formou komplexního hodnocení všech složek kurikula, včetně jeho organizace a řízení. Proces akreditace je určen pro hodnocení a vnitřní akreditaci: a) nově zařazovaných kurzů do již akreditovaných oborů na MŠMT a programů a b) nově navrhovaných oborů a programů před jejich předložením k akreditaci na MŠMT po termínu 2. 6. 2003.

Vnitřní evaluace kurzů povede k prověření jejich kvality a bude impulsem pro jejich další rozvoj. Zajistí lepší využívání lidských a technických zdrojů na fakultách a jejich uplatnění v souladu s dlouhodobým strategickým plánem rozvoje univerzity. Výsledky vnitřní evaluace budou sloužit jako podklady pro vnější evaluaci univerzity.

Vnitřní akreditace kurzů, oborů a programů umožní dlouhodobě stabilizovat personální obsazení kateder a její výsledky budou podkladem pro cílené dlouhodobé personální řízení na všech pracovištích univerzity.

Do procesů evaluace a akreditace bude zapojena většina akademického stavu buď přímo ve formě členství v evaluačních a v akreditačních komisích, nebo při přípravě podkladů a materiálů.

Evaluaci provádějí evaluační komise jmenované rektorem, které předloží akademické obci komplexní a systémové návrhy na inovace vzdělávacího procesu. Součástí návrhu inovací jsou i závazné termíny realizace, které slouží managementu univerzity pro kontrolu inovačního procesu.

## 4.11. Nové bakalářské, magisterské a doktorské studijní programy

Akreditačním řízením ze dne 20.května 2003 byla Provozně ekonomické fakultě rozšířena akreditace navazujícího magisterského studijního programu „Systémové inženýrství a informatika“ se studijním oborem „Informatika“ o výuku v anglickém jazyce. Forma studia je prezenční a kombinovaná. Standardní doba studia je 2 roky.

## 4.12. Nové směry v přípravě pedagogických pracovníků všech stupňů škol

Česká zemědělská univerzita nabízí svým studentům vedle profesního vzdělání i pedagogickou kvalifikaci, kterou mohou všichni posluchači souběžně studovat jako specializaci „Učitelství odborných předmětů na SŠ a VOŠ“. Výuku zajišťuje katedra pedagogiky, která má akreditované právo udělovat příslušnou pedagogickou odbornost. Do souběžného pedagogického studia vstupují studenti ve 3. ročníku a ve studiu pokračují ještě další dva roky po ukončení studia v distanční formě. Katedra pedagogiky nově zajišťuje ve výuce nastávajících pedagogů především uplatnění informačních a telekomunikačních technologií.

V průběhu roku 2003 pokračoval rozvoj pracoviště „Laboratoř virtuálního vzdělávání“ (byla založena v roce 2002). Laboratoř metodicky i technicky zajišťuje rozvoj metod e-learningu pro všechny fakulty. Byl vytvořen vlastní SW balík programů pro oboustrannou komunikaci mezi učitelem a studentem podle zásad DiV. Na katedrách, které zajišťují výuku v kombinovaném studiu, byly zahájeny práce na tvorbě jednoho pilotního vzdělávacího modulu pro DiV.

## 4.13. Hodnocení nabídky studijních oborů s ohledem na uplatnění absolventů na trhu práce

Hodnocení studia absolventy a možnosti získat zaměstnání v roce 2003 popisují údaje z ankety absolventů posledních ročníků. Absolventi hodnotili své studium a popisovali možnosti zaměstnání dva týdny po složení SZZ. Anketa byla anonymní. Z výsledků ankety je uvedena část, týkající se zaměstnání:

Podle ankety absolventů z 1034 absolventů, kteří ukončili studium v řádném termínu, na ni odpovědělo 760, což je plných 73,5 %. Takovou skupinu je již možné považovat za reprezentativní vzorek.

V současnosti je běžné, že studenti pracují již během studia. Někteří dokonce i na plný úvazek, ale převažuje práce na úvazek částečný. Nejinak tomu bylo i u těch studentů, kteří svá studia letos v květnu úspěšně ukončili. Počty zaměstnaných studentů se u jednotlivých fakult příliš neliší, žádná z fakult se výrazněji nevymyká. Můžeme tedy mluvit v průměrných číslech za celou univerzitu.

Faktem je, že vždy výrazně převažovali studenti zaměstnaní pouze na částečný úvazek. Jejich počet se zvyšoval od prvního až do čtvrtého ročníku, jak rostla kvalifikace studentů a jejich atraktivita pro potenciální zaměstnavatele. V pátém ročníku studenti své pracovní úvazky snižovali či zcela rušili nejspíše z důvodu psaní diplomové práce a přípravy na státní závěrečné zkoušky. Nejvíce zaměstnaných na plný úvazek bylo během studia na PEF a AF, oproti tomu na ITS, TF a FLE se jednalo opravdu pouze o ojedinělé případy.

S prací při studiu úzce souvisí i životní úroveň studentů. Je potěšující, že velká část studentů svou životní úroveň během studií považovala za dobrou (59,6 %), někteří dokonce za výbornou (18 %). Jen minimum studentů (1,32 %) mělo výraznější problémy se zajištěním živobytí.

Po úspěšném obhájení diplomové práce, složení státních závěrečných zkoušek a slavnostních promocií se však objevuje závažnější otázka - kde a jak najít vhodné zaměstnání. Jak se s tímto problémem vypořádali letošní absolventi? Odpovědi v dotaznících ukazují, že více než 40 % z nich může být bez starostí. Zaměstnání měli zajištěné již v době, kdy vyplňovali dotazník, tedy dva týdny po SZZ. Práci našli buď v oboru, který vystudovali (25,3 %), nebo v oboru příbuzném (7,4 %). Jistotě zaměstnání, i když v jiném oboru, dalo přednost 8,2 % absolventů. Více než polovina respondentů (57,8 %) byla vzápětí po ukončení studia bez stálého zaměstnání. Většina (32,8 %) byla přesvědčena, že nebude problém zaměstnání najít. Stále ale zbývá plná čtvrtina těch, kteří byli ke svým šancím na získání vhodné práce skeptičtí. Mezi nejméně zaměstnané a zároveň k největším skeptikům v této oblasti patřili studenti ITS. Téměř polovina z nich (46,7 %) se obávala problémů s hledáním zaměstnání. Naopak největšími optimisty byli absolventi TF, mezi nimiž se našlo pouhých 16,7 % těch, kteří nebyli přesvědčeni o svém úspěchu při hledání práce.

Statistiky udávají, že zemědělská výroba se podílí na tvorbě hrubého domácího produktu přibližně jen asi 3%. Ovšem odvětví, která na zemědělství přímo či nepřímo navazují – jsou to především potravinářské, zpracovatelské, obchodní a finanční řetězce – se podílejí na domácím produktu více než 30%. Absolventi se tak uplatňují ve velmi širokém spektru povolání a zaměstnání. Významné postavení získávají absolventi i v těch povoláních, v nichž se uplatňují požadavky na ekologii a trvale udržitelný rozvoj. V souvislosti se změnami v regionálním uspořádání ČR a jejím vstupem do EU se uplatňují naši absolventi i v nadnárodních, národních, státních, regionálních institucích. Podle výsledků dlouhodobě prováděných průzkumů o uplatnění absolventů můžeme konstatovat, že v průběhu posledních pěti let prakticky 100% našich absolventů našlo zaměstnání do šesti měsíců po SZZ (někteří ovšem pokračovali ještě v dalším studiu – zpravidla po dobu 1-2 let na některé VŠ v zahraničí).

#### 4.14. Uplatnění nových forem studia

Na univerzitě pokračovala příprava projektu „Virtuální univerzity“. V průběhu roku 2003 byly organizovány školení a semináře, ve kterých se pověřeni pracovníci kateder učili využívat nový SW modul "KEDR" pro on-line komunikaci se studentem a SW prostředí pro tvorbu html textů – oba SW pakety byly vytvořeny na univerzitě v rámci RP MŠMT.

V roce 2003 pokračovala činnost Laboratoře virtuálního vzdělávání, ve které nyní pracují dva kvalifikovaní technici, kteří zajišťují technickou asistenci při přípravě virtuálních učebních pomůcek. Laboratoř je dobře technicky vybavena. Virtuální vzdělávání začíná zaujímat svůj prostor ve výuce: a) již v roce 2004 by měla on-line komunikace snížit počet kontaktních hodin – odhad 5-10%, b) umožnit počet distančně studujících.

Významně se zvýšil rozsah učebních textů nabízených studentům v html verzi na internetu a některých e-slужeb – prakticky na každé z 54 kateder univerzity jsou realizovány pilotní projekty, ověřující jejich vhodnost. V současné době mají studenti k dispozici 645 počítačů v učebnách, počítačovém pavilonu a na kolejích. Všechny stanice umožňují přístup k Internetu. Většina počítačů je přístupná i o sobotách a nedělích.

V logistice výuky se rovněž začíná využívat kartový systém "Smart Cards" – ISIC, ITIC – pro studenty i zaměstnance.

#### 4.15. Počty neúspěšných studentů vysoké školy

Tabulka č. 2c

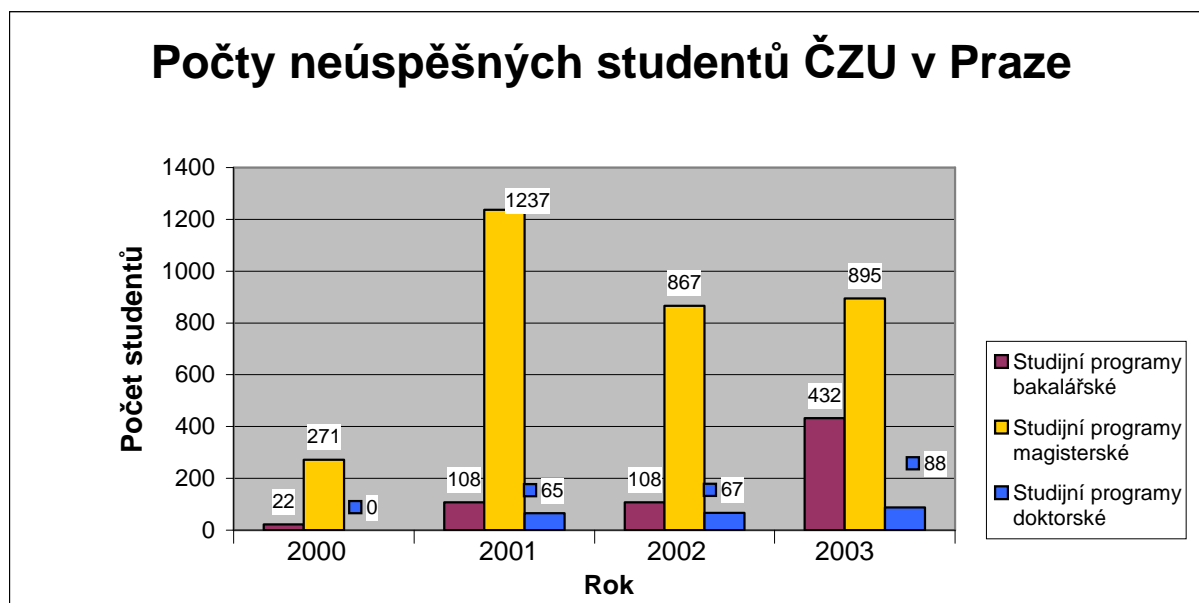
Skupiny oborů	Kód skupiny kmen. oborů	Neúspěšní studenti ve stud. programu				Celkem neúspěšní stud.
		bak.	mag.	Mag. navazující	dokt.	
přírodní vědy a nauky	11 až 18	0	0	0	3	3
technické vědy a nauky	21 až 39	19	192	0	11	222
zeměděl., les. a veter. vědy a nauky	41 až 43	336	269	0	39	644
zdravot., lékař. a farm. vědy a nauky	51 až 53	0	0	0	0	0
společenské vědy, nauky a služby	61,65,67,71-74	0	0	0	0	0
ekonomie	62	77	358	76	35	546
právo, právní a veřejnosprávní činnost	68	0	0	0	0	0
pedagogika, učitelství a sociál. péče	75	0	0	0	0	0
obory z oblasti psychologie	77	0	0	0	0	0
vědy a nauky o kultuře a umění	81,82	0	0	0	0	0
<b>Celkem</b>	<b>11 až 82</b>	<b>432</b>	<b>819</b>	<b>76</b>	<b>88</b>	<b>1415</b>

Pozn. Údaje k 31.10. zahrnují všechny formy studia a počty studentů včetně cizinců.

Čísla v tabulce udávají absolutní počet studentů, kteří opustili studium. Jsou v nich započtení i studenti, kteří se zapsali a nenastoupili v průběhu prvních šesti týdnů výuky v prvních ročnících - předpokládáme, že tito studenti nastoupili na jinou vysokou školu.

Počty studentů, kteří odcházejí ze studia, se liší v ročnících: podle dlouhodobého sledování jich v průběhu 1. a 2. ročníku průměrně odchází 20%, ve 4. a 5. pouze 7%. Důvody pro odchod jsou evidovány jako 1. neprospěch – 87%, 2. na vlastní žádost bez udání důvodu – 13%.

Na univerzitě je aplikován kreditní systém ECTS, který slouží jako doplňující kritérium pro hodnocení studia a studijní náročnosti. Počty kreditů, stanovených pro postup do vyššího ročníku, jsou stanoveny tak, aby si student mohl převést do vyššího ročníku nejvýše dva neuzavřené předměty. Pokud student neuzavře více předmětů, v závislosti na jejich počtu může opakovat ročník, nebo je mu ukončeno studium.



#### 4.16. Možnost studia handicapovaných uchazečů

V každé z fakult je možnost bezbariérového přístupu do učeben v přízemí, v roce 2003 se upravil na PEF zadní vchod pro přístup do poslucháren v přízemí. V průběhu roku 2004 budou všechny přístupové cesty k výuce na fakultách bezbariérové (u PEF budou zpřístupněna vyšší patra až v roce 2005 při výstavbě nové budovy s výtahy a propojením na stávající budovu). Na AF ČZU je již zajištěna bezbarierová přístupnost do všech pater (výtah), bezbarierové WC je u poslucháren.

V projektu, realizovaném v rámci transformačních programů MŠMT v r. 2003, byly připraveny základní studie a projekty pro přípravu vybraných studijních oborů na fakultách pro výuku zrakově a sluchově postižených. Byla navázána spolupráce s pracovišti na ČVUT a PU v Olomouci, které poskytnou pomoc při zahájení výuky. První uchazeči by mohli být přijati ke studiu v červnu 2005.



#### 4.17. „Joint degrees“ – společné programy realizované v rámci mezinárodního konsorcia vysokých škol

V průběhu 2003 byly uzavřeny dohody se zahraničními univerzitami o společně prováděných studijních programech:

- 1) S univerzitou ve Wageningen o společné realizaci navazujícího magisterského programu „Agricultural Economics and Management“ typu „double degree“. Jedná se o průnik dvou studijních oborů dvou univerzit: studium trvá delší dobu a absolventi získávají diplomy z obou univerzit. Výuka začne v roce 2004.
- 2) S univerzitou v Athénách o společné pilotní realizaci integrovaného navazujícího magisterského oboru „Informatics“. Jedná se o společnou výuku jednoho studijního oboru směřujícího k vytvoření „Joint degree“ typu spolupráce. V průběhu studia se aplikují studentské i učitelské mobility. První skupina zahájila studium v zimním semestru školního roku 2003/2004.
- 3) Byl připraven k akreditaci s univerzitou v Pretorii magisterský program „Wildlife management in Tropics and Subtropics“.

#### 4.18. Modulárně stavěné studijní programy

Nedostatek prostoru pro výuku a vysoký stupeň zatížení pedagogů nedovoluje uplatňovat modulárně stavěné studijní programy. Jedinou výjimku tvoří navazující magisterské studijní programy „Agricultural Economics and Management“, „double degree“ navazující program „Agricultural Economics and Management“ zajišťovaný ve spolupráci s univerzitou ve Wageningen a „Joint degree“ program „Informatics“ zajišťovaný společně s univerzitou v Athénách. Výuka zde probíhá kompletně v anglickém jazyce a část výuky zajišťují i hostující profesori ze zahraničních partnerských univerzit, které je možno získat pouze pro modulově organizovanou výuku. Hostující profesor přednáší v modulu dlouhém 2-3 týdny. Zkoušky často probíhají i ve formě videokonference, kde zkoušející profesor je již přítomen na své domovské univerzitě v cizině a student skládá zkoušku za dozoru českého kolegy.

#### 4.19. Výuka v anglickém jazyce

Na univerzitě v roce 2003 pokračovala výuka ve dvou studijních oborech kompletně v anglickém jazyce.

Na Provozně ekonomické fakultě ve dvou ročnících navazujícího magisterského oboru „Agricultural Economics and Management“ (v 1. ročníku 2 studijní skupiny s 49 zapsanými studenty, ve 2. ročníku 2 studijní skupiny s 35 studenty). Pilotně byla připravena výuka v integrovaném navazujícím studijním magisterském oboru Informatics ve spolupráci s univerzitou v Athenách – zde začala výuka v 1. ročníku navazujícího studia v Praze na Provozně ekonomické fakultě (1 studijní skupina, 4 studenti).

Na Agronomické fakultě probíhá již druhým rokem výuka v programu Natural resources and environment.

Do výuky v anglickém jazyce jsou zařazováni studenti z mobility Socrates-Erasmus. Kromě výuky v anglickém jazyce v celém oboru se ve studijních programech fakult nabízí studentům alternativně výuka vybraných předmětů v angličtině. Tabulka udává počty těchto předmětů na fakultách:

Fakulta	Celkem předmětů
agronomická	11
lesnická a environmentální	9
provozně-ekonomická	18
technická	8
ITS	24

## 5. Informační a komunikační technologie

### 5.1. Nově vybudované prvky informační infrastruktury

V roce 2003 pokračovala ČZU v rozvíjení a zkvalitňování informační infrastruktury. Došlo k výraznému posílení a výměně některých důležitých datových serverů.

Optická síť propojující hlavní budovy ČZU byla rozšířena a byly optickými kabely napojeny na univerzitní síť budovy auly a menzy.

V roce 2003 byla též vybudována WiFi síť pokrývající celý areál ČZU v Praze Suchdole. Pro pokrytí signálem jsou použity přípojné body pracující podle normy 802.11 g, která umožňuje přenosovou rychlost až 54 Mb/s. Pro správu přístupu a monitorování provozu této sítě byla vyvinuta na ČZU vlastní aplikace.

V roce 2003 byla vybavena velká studovna na SICu 35 kusy PC a byla též vybudována speciální studovna pro pedagogy, která je vybavena kvalitní výpočetní technikou. Je zde 16 ks PC, dataprojektor, síťová tiskárna a skener.

Studijní a informační centrum bylo též vybaveno plotrem AO: Canon BJW 7200 a digitální zrcadlovkou: Canon EOS 300D.

Pro zlepšení informovanosti studentů a pedagogů byl v budově rektorátu instalován digitální informační panel. Byl zabudován a je provozován plazmový displej Fujitsu P42HH10.

Informační systém ČZU v Praze byl v průběhu roku 2003 rozšířen o modul KEDR, který je vyvinut pro podporu a vedení agend spojených s distančním vzděláváním a modul SYLABUS, který slouží k precizní evidenci všech atributů souvisejících s vyučovanými předměty na ČZU v Praze. Od firmy ASP byl zakoupen programový modul GTFacility, který je určen pro potřeby pasportizace budov. V současné době je modul naplňován potřebnými daty. Významným posílením ekonomického IS je zhotovení přechodových můstků s účetními systémy školních podniků.

### 5.2. Rychlost koncových připojení pracovišť ČZU v Praze na CESNET2

V současné době je standardem připojení k celouniverzitní síti – přenosová rychlost 100 Mb/s, přenosová rychlost páteřní sítě, připojení serverů a napojení na síť CESNET je 1 Gb/s.

### 5.3. E-learning, stav a plán rozvoje na ČZU v Praze

Zavádění metod e-learningu do procesu výuky se provádí v rámci projektu budování virtuální university, který je podpořen fondem z rozvojových programů MŠMT. Metody e-learningu se prioritně zavádějí do kombinovaného studia a následně budou aplikovány i v prezenčním studiu a dalším vzdělávání. Konkrétně byl uveden do zkušebního provozu vlastní modul Distanční vzdělávání, který umožňuje do webového prostředí (internetu a Intranetu):

- interaktivně vkládat texty přednášek
- interaktivně vkládat texty cvičení, příklady, simulované testy pro procvičování a vlastní diagnostiku vědomostí
- on-line komunikaci mezi učitelem a studentem pro skupinové i individuální zadávání domácích cvičení, testů a projektů, které posluchač odesílá elektronicky; některé testy a úkoly se vyhodnocují automaticky, jiné vyhodnocuje učitel
- přehled průběžného plnění studijních úkolů pro studenta a informace o studiu pro učitele
- administrativní prostředky pro komunikaci učitele se studijní skupinou, nebo studentem (pokyny, pozvání na zkoušku, sdělení, ...)

Modul byl vytvořen vlastními silami po pečlivé analýze tržních produktů. Jeho čtyři základní funkce:

- sekce přednášky
- sekce cvičení
- sekce testy a projekty
- evidence splněných úkolů

jsou srovnatelné s komerčními produkty. Modul se bude dále rozšiřovat pro aplikace v prezenčním studiu a v dalším vzdělávání.

## 6. Vysokoškolské knihovny, knihovnicko-informační služby

### 6.1. Doplnování knihovního fondu

#### Stav knihovního fondu

Přírůstek knihovního fondu za rok	5 126
Knihovní fond celkem	128 804
Počet odebíraných titulů periodik: - fyzicky - elektronicky (odhad)	288 107
Počet svazků umístěných ve volném výběru	2 520

### 6.2. Dostupnost elektronických informačních zdrojů (internet- intranet)

Studijní a informační centrum (SIC) se svým uživatelům, jimiž jsou z převážné většiny studenti, pedagogové a zaměstnanci ČZU v Praze, snaží zajistit přístup do co největšího počtu odborných databází. Jedná se především o databáze z oblasti biologie, zemědělství, lesnictví, veterinárního lékařství, ekonomie, managementu apod. ČZU v Praze má přístup i do citační báze Web of Science. Přístup k těmto informačním zdrojům je zajištěn buď účastí v konsorciu většího počtu institucí, nebo na základě přímé smlouvy mezi ČZU v Praze a producentem, resp. distributorem dané databáze. Většina těchto databází je dostupná ze všech počítačů, které patří ČZU v Praze (přístup na principu IP adres).

Databáze dostupné v rámci ČZU v Praze v roce 2003:

- § CAB Abstracts
- § Agris
- § Biological Abstracts
- § Zoological Record
- § Web of Science + JCR (Web of Knowledge)
- § Current Contents
- § Proquest 5000
- § Lexdata (dostupné pouze v SIC)
- § Pascal (dostupné pouze v SIC)

Snahou pracovníků SIC je, aby uživatelé byli schopni pracovat s databázemi sami. Z toho důvodu jsou pořádány přednášky a kurzy (*kapitola Vzdělávání a výchova uživatelů*). Pracovníci SIC samozřejmě zajišťují i rešeršní služby. V této oblasti je pozornost věnována především pedagogům, doktorandům a studentům, kteří zpracovávají své diplomové práce.

#### Počet rešerší zpracovaných z jednotlivých databází v roce 2003

Název databáze	Počet rešerší
CAB	597
AGRIS	90
BIOL. ABSTR.	90
ZOOL. ABSTR.	36
WoK (SCI)	81

PASCAL	37
MEDLINE	26
PROQUEST	21
COMPENDEX	53
ICONDA	3
GEO	6
EUROPA	6
SCIRUS	15
CC-RETRO	6
LEXDATA	72
CC-SDI	89
<b>SOUČET</b>	<b>1 228</b>

### 6.3. Zabezpečení knihovnicko-informačních služeb

#### Knihovnicko-informační služby poskytnuté v roce 2003

Otevírací doba za týden	60 hod.
Počet absenčních výpůjček	21 665
Počet uživatelů	8 231
Počet studijních míst	156
Počet návštěvníků studoven	56 291
Meziknihovní výpůjční služba celkem	182
Z toho jiné knihovně	65
Z jiné knihovny	117
Mezinárodní meziknihovní výpůjční služba	295
Z toho jiné knihovně	0
Z jiné knihovny	295
Počet databází v knihovně vytvářených	15
Počet zpracovaných rešerší z databází	1 228

### 6.4. Elektronické služby pro VŠ

SIC zajišťuje i některé základní elektronické služby, které se týkají chodu celé ČZU v Praze. IKT-SIC zabezpečuje správu centrálních databází a zajišťuje chod páteří počítačové sítě univerzity. Podílí se na správě a údržbě systémů Student (studijní evidence) a Magion (účetní systém univerzity). Dále provozuje univerzitní servery pro služby www, elektronické pošty, DNS a další služby související s přístupem do internetu. IKT-SIC také spolupracuje při vytváření koncepce rozvoje výpočetní techniky a počítačových sítí na ČZU. Dále se jedná zejména o správu agendy studentských, učitelských zaměstnaneckých čipových karet. Kartové centrum, které je součástí SIC zajišťuje všechny činnosti spojené s vydáváním, evidencí a validací těchto karet. Další významnou elektronickou agendou je evidence publikační činnosti pracovníků

ČZU v Praze prostřednictvím specializovaného softwaru OBD. Výstupy z této evidence slouží nejen k interním účelům ČZU v Praze (hodnocení vědecké činnosti jednotlivců, kateder i fakult), ale i pro registrační systém Rady pro výzkum a vývoj, která je poradním orgánem vlády České republiky. SIC vyvíjí a udržuje intranetové i internetové prostředí univerzity formou www. stránek.

## 6.5. Vzdělávání a výchova uživatelů

Do výuky studentů byly v letním semestru akademického roku 2002/2003 zařazovány přednášky, semináře i přednáškové cykly věnované základním principům práce s informacemi, práci s dostupnými elektronickými informačními zdroji, službám informačních institucí, problematice citování apod. (viz Tabulka č.1). Přednášek a seminářů se účastnili především studenti prvních ročníků bakalářských a inženýrských programů a prvních ročníků doktorandského studia. Hlavním cílem těchto přednášek bylo seznámit studenty se všemi dostupnými možnostmi využívání informačních zdrojů ke studiu i další odborné práci. Přednášky se konaly v Kongresovém sále, malé studovně SIC či v jiných prostorách ČZU v Praze (posluchárny AF a ITS). Pro účely jednotlivých přednášek byly vytvářeny výukové prezentace.

V zimním semestru akad. r. 2003/2004 pořádalo SIC opět úvodní přednášky pro studenty prvních ročníků. Tentokrát již pro studenty ze tří fakult (AF, FLE, PEF). Celkem proběhlo 15 přibližně hodinových setkání pracovníků SIC se studenty. Přednášky probíhaly v rámci povinného předmětu Úvod do studia, takže se jich zúčastnila převážná část nově přijatých studentů zmíněných fakult. Cílem bylo seznámit studenty se SIC a jeho službami. Studenti se prostřednictvím počítačové prezentace seznámili s prostory SIC, dozvěděli se jakým způsobem se mohou stát uživateli a především jaké služby jim SIC nabízí a za jakých podmínek mohou tyto služby využívat. Zároveň byla zmíněna i možnost přístupu do elektronických informačních zdrojů vhodných pro jednotlivé obory. Jako doplněk k těmto přednáškám byly na webové stránky SIC umístěny základní informace o službách SIC pro studenty prvních ročníků. Uspořádán byl i úvodní kurz pro nové studenty doktorandského studia AF.

### Přednášky a semináře uspořádané v roce 2003

<b>01/2003</b>	Přednášky v rámci "Úvodu do studia" pro studenty prvního ročníku AF (informační zdroje na ČZU) (2 přednášky)
<b>02/2003</b>	Cyklus přednášek pro studenty 1.ročníku PGS AF (4 přednášky)
<b>04/2003</b>	Přednášky pro studenty 3.ročníku ITS (2 přednášky)
<b>09,10/2003</b>	Přednášky v rámci "Úvodu do studia" pro studenty prvního ročníku AF, PEF a FLE (informační zdroje na ČZU) (15 přednášek)
<b>11/2003</b>	Cyklus přednášek pro studenty 1.ročníku PGS AF (3 přednášky)
<b>12/2003</b>	Přednášky v rámci "Úvodu do studia" pro studenty prvního ročníku AF (informační zdroje na ČZU) (2 přednášky)

## 6.6. Pracovníci - kvalifikační struktura, celoživotní vzdělávání

### Kvalifikační struktura

#### Kvalifikační struktura zaměstnanců SIC

	Fyzické osoby	Přepočtený počet
<b>Celkový počet</b>	36	25,2
<b>Se vzděláním vysokoškolským</b>	12	9,3
<b>Se vzděláním středoškolským</b>	15	10,6
<b>Se vzděláním základním</b>	9	5,3



## Celoživotní vzdělávání

SIC usiluje o to, aby jeho zaměstnanci měli dostatek příležitostí k dalšímu odbornému vzdělávání. Většiny odborných akcí s tematikou vysokoškolského knihovnictví a s ním souvisejících problémů se proto zástupci SIC účastní. Získávání aktuálních informací v oboru přispívá nejen k osobnímu profesnímu růstu zaměstnanců, ale i ke zlepšování služeb, které SIC poskytuje svým uživatelům.

Pracovníci SIC se v roce 2003 zúčastnili následujících seminářů a konferencí (výběr):

- Seminář vydavatelů vysokých škol, 03/2003
- Elektronické služby knihoven teoreticky i prakticky - 1. a 2. část, 04, 05/2003
- Inforum 2003, 05/2003 (*PhDr. Petr Boldiš - příspěvek*)
- Automatizace knihoven, 09/2003 (*PhDr. Petr Boldiš - příspěvek*)
- Knihovny současnosti, 09/2003
- Information Literacy Meeting of Experts, 09/2003
- IVIG 2003, 09/2003 (*Mgr. Hana Landová - příspěvek*)
- Informační gramotnost: znalosti a dovednosti pro život, 11/2003 (*Mgr. Hana Landová - příspěvek*)
- Celostátní porada knihoven vysokých škol, 11/2003
- Semináře pořádané Ústavem informačních studií a knihovnictví FF UK
- Semináře věnované práci s elektronickými informačními zdroji

## 6.7. Další aktivity

### Grantová činnost

V březnu 2003 vypracovalo SIC projekt "Podpora informační výchovy na ČZU v Praze" jako součást žádosti o finanční podporu pro Fond rozvoje vysokých škol. Na základě této žádosti získalo SIC pro rok 2004 grant ve výši 158 tis. Kč. Řešitelkou grantu je Ing. Stanislava Kohoutová. Zároveň bylo SIC členem několika konsorcií vytvořených za účelem přístupu k elektronickým zdrojům pro vědu a výzkum. Jednalo se např. o databáze Web of Science, Biological Abstracts, Zoological Record a CAB Abstracts. Všechny tyto projekty byly úspěšně obhájeny.

### Různé

V květnu byla uspořádána v budově SIC výstava knih získaných darem, výměnou, nebo za režijní poplatek. Jednotlivé tituly byly dle požadavků kateder převedeny na dílčí knihovny, ostatní materiály byly rozebrány.

V říjnu byla uspořádána ve spolupráci s knihkupectvím Malé centrum prodejní výstava zahraničních naučných knih. Byly zde vystavovány knihy v celkové hodnotě cca 1 mil. Kč. Návštěvnost byla dvojnásobná oproti předchozímu roku.

Výměnou bylo v roce 2003 získáno do fondu cca 450 publikací, z darů 30.

Do velké studovny bylo instalováno 35 počítačů připojených na internet a intranet univerzity. Studenti přivítali možnost zpracovávat na nich s použitím dostupné literatury své práce. Návštěvnost této studovny se zvýšila.

## 7. Výzkum a vývoj

### 7.1. Oblasti výzkumu a vývoje, na které se vysoká škola zaměřuje

Základní věcná orientace výzkumné činnosti na ČZU v Praze je dána problematikou 18 výzkumných záměrů, které jsou na univerzitě řešeny od roku 1999 a včetně prodloužení budou ukončeny v roce 2004. Jejich výčet je uveden v kapitole 7.2. V oblasti vědeckovýzkumné činnosti rozvíjí Česká zemědělská univerzita v Praze dlouhodobě a cílevědomě vědní obory, které pokrývají jednotlivá stadia potravinového řetězce od přírodních vstupů kombinovaných s lidskou prací, přes technicko-technologické aspekty produkce a zpracování, až po hodnocení dopadů produkce na životní prostředí, sociálně-ekonomické souvislosti a kvalitu života.

Diverzifikace výzkumu se projevuje nejen v oblasti výzkumných záměrů, které pokrývají rozsáhlou oblast od faktorů zemědělské a lesní produkce (půda, voda a další živé a neživé vstupy), vztahů produkčních a mimoprodukčních funkcí zemědělství a lesnictví k životnímu prostředí a vice versa, zpracování a zhodnocování primární produkce a obchod s ní, organizace a řízení procesů souvisejících se zajištěním relevantních činností v průběhu celého potravinového řetězce, hodnocení jejich ekonomické efektivity až po dopady těchto činností v širších ekonomických a sociálních souvislostech s akcentem na

oblast venkova. Další úroveň diverzifikace se projevuje ve výzkumných projektech financovaných řadou grantových agentur v ČR i v zahraničí. Výčet těchto projektů je uveden souhrnně níže a podrobně v kapitole 7.6. a poskytuje velmi podrobný přehled o bohatosti a úspěšném rozvoji vědních disciplín a oborů na ČZU v Praze.

## Zapojení do řešení projektů účelově podporovaných z účelových prostředků

Tabulka č. 5 a

Kód programu		Počet projektů	Dotace (v tis. Kč)
QC	Programy výzkumu MZe ČR	11	3 446,6
QD	Programy výzkumu MZe ČR	22	4 086
QE	Programy výzkumu MZe ČR	5	1 289
QF	Programy výzkumu MZe ČR	20	4 853
GA	Programy Grantové agentury ČR	41	10 746
VaV	Programy MŽP ČR	13	4 434,5
GA AV	Programy GA AV ČR	1	41
<b>Celkem</b>			<b>28 896,1</b>



## 7.2. Zaměření výzkumných záměrů na ČZU v Praze

Přehled výzkumných záměrů, které byly řešeny v průběhu roku 2003 je uveden v tabulce 5b

### Zapojení do řešení projektů podporovaných z jiných zdrojů v ČR a ze zahraničí

Tabulka č. 5 b

Kód programu	Název programu podpory výzkumu a vývoje	Počet projektů	Dotace (v tis. Kč)
BEEP	Best e-Europen Practises (5. RP )	1	428,6
PRISMA	Mapping Future Demand for e-Services (5. RP)	1	690,7
EU-PIGCLAS	Standartization of Pig Carcass Classification in the EU through Improved Procedures and New Technological Developments (5.RP)	1	295,2
ELCAI	European Landscape Character Assessment and Intiative (5. RP)	1	86,9
QUA-NAS	Improving the Infrastructure for Metrology in Chemistry in the Candidate New Member States (5. RP)	1	433,1
WARM	Wildland Urban Interface Forest Fires (5. RP)	1	474,2
TRAP-NAS	Training on Production and Use of Laboratory Reference Materials in Newly Associated States	1	56,6
COPERNICUS	Development of Methods as Instrumentation for Quality Assessment for Plant Materials in the Food Chain	1	286,8
BUENOS AIRES	Interactions of Peptides, Proteins and DNA with Electrodes and New Electrochemical Methods for Biochemistry and Molecular Genetics	1	75,7
BONN	Yield and Quality (Synergetische Nutzung von Satellitenaufnahmen und Prognosemodellen zur Erfassung von Braugerstenertrag und Qualitaet	1	326,4
KONTAKT	Molekulárně-biologická diagnostika mikroflóry trávicího traktu zvířat se zaměřením na bifidobakterie	1	10
EUREKA	Fytoremediace org. a anorg. polutantů s použitím vybraných dřevin a zemědělských plodin	1	1 920
KONTAKT	Studium půdních režimů fosforu	1	20
COST	OC 631.002 - Studium rhizosféry rostlin	1	450
COST	Metoda měření na volných válcích pro testování emisí, spotřeby paliva a technického stavu motoru nákladních automobilů	1	535
KONTAKT	Využití elektrochemických metod ke studiu a stanovení rostlinných metalothioneinů a jejich modelů	1	9
KONTAKT	Fytoremediace životního prostředí	1	20
<b>Celkem</b>		<b>17</b>	<b>6 118,2</b>

Na základě výzvy MŠMT byla v roce 2003 zahájena příprava nových výzkumných záměrů se zahájením řešení v roce 2005. Přehled návrhů nových výzkumných záměrů je uveden v tabulce 5c a dokládá systematický přístup k rozvoji nosných vědních oborů s respektem k vývoji společnosti i k dosavadní úrovni poznání v jednotlivých oblastech zkoumání.

## Zapojení do řešení výzkumných záměrů

Tabulka č. 5c

Název výzkumného záměru	Přidělené prostředky 2003 (v tis. Kč)
Zpracování dat a matematické modelování v zemědělství	1 251
Sociální a regionální rozvoj venkovského prostoru v České republice	5 070
Zdrojový přístup k vytváření konkurenční výhody	4 513
Efektivní integrace českého agrárního sektoru v rámci evropských struktur – předpoklad trvale udržitelného rozvoje	3 610
Využití genetické variability u hospodářských zvířat	907
Stabilizující a omezující faktory tvorby výnosu jakosti rostlinné produkce	3 945
Tvorba a komplexní využití teoretických základů chovu, výživy, zdraví a ochrany zvířat pro ekonomickou živočišnou produkci	2 682
Kvalita a funkce půd ve vztahu k udržitelnému vývoji a ochraně půdního pokryvu	2 911
Využití půdních a biologických charakteristik pro precizní hospodaření	2 060
Precizní technické systémy v rostlinné produkci	938
Ekologické a ekonomicky úsporné systémy v živočišné produkci	701
Optimalizace řízení spolehlivosti a environmentálních aspektů strojů	755
Víceúčelové lesní hospodářství v limitních sociálně ekonomických a přírodních podmínkách	1 121
Využití vzácných lesních dřevin v polyfunkčním lesním hospodářství a komplexu lesy – dřevo ČR	1 133
Možnosti zvyšování ekologické stability, retence a akumulace vody v krajině	2 894
Obnova funkčních lesních ekosystémů Krušných hor	1 412
Role univerzity ve struktuře zemědělského vzdělávání a v šíření informací pro zemědělskou praxi	59
Podpora trvale udržitelného rozvoje zemědělství ve vybraných zemích třetího světa s ohledem na zájmy české ekonomiky	1 301
<b>Celkem dotace z veřejných prostředků</b>	<b>37 263</b>

### 7.3 Unikátní pracoviště ČZU v Praze pro výzkum a vývoj, vybavení a nejvýznamnější výsledky

S ohledem na oborové charakteristiky vědeckovýzkumné činnosti je v zájmu rozvoje jednotlivých vědních disciplin postupně budováno technicko-technologické zázemí se špičkovým přístrojovým vybavením umožňujícím laboratorní a experimentální práci. Z těchto pracovišť lze uvést zejména:

- § „Vědeckotechnické centrum automatizační a řídicí techniky“ vybudované ve spolupráci se sdružením AMAVET
- § Testační a pokusnou stanici prasat v Ploskově u Lán - zařízení je určeno a využíváno pro testace hybridních a čistých populací prasat v následujících okruzích problémů:
  - optimalizace výběru genotypu
  - detailní ověření růstového potenciálu sledovaných genotypů
  - detailní zhodnocení jatečné hodnoty sledovaných genotypů
  - posouzení vlivu pohlaví na produkční ukazatele
  - realizace a ověření různých technik krmení (restrikce, apod.)
  - optimalizace krmné dávky ve vztahu k použitému genotypu (náhrady komponentů, ap)
  - vliv použití růstových stimulátorů na dosahované parametry užitkovosti a na ekonomiku chovu
  - optimalizace porážkové hmotnosti ve vztahu k dosahované kvalitě jatečného těla a používanému systému zpeněžování
- § Laboratoř katedry chovu prasat a drůbeže - přístroj QC SPA s příslušenstvím pro sledování technologické kvality vajec (jediný v ČR). Přístroj je propojen s počítačem a umožňuje okamžité vyhodnocení výsledků. Jeho využití spočívá ve:
  - stanovení pevnosti skořápky destruktivní a nedestruktivní metodou

- stanovení barvy skořápky
- stanovení kvality a barvy žloutku
- stanovení kvality bílku.
- § Laboratoř in vitro kultivací - počítačová analýza obrazu se světelnou mikroskopií
- § Šlechtitelskou stanicí Truba - pěstování a šlechtitelské práce se sadebním materiálem
- § Arboretum Kostelec - Pěstování, selekce a sbírka genetického materiálu dřevin
- § Sociologickou laboratoř - komplexní a systematické shromažďování a vyhodnocování informací, týkajících se socio-ekonomických a demografických jevů a procesů českého zemědělství a venkova. Okruhy zkoumání se týkají základních okruhů práce a života zemědělských pracovníků a venkovského obyvatelstva, jakož i veřejné správy obcí, s ohledem na podmínky života ve venkovských oblastech, stabilizaci venkovského osídlení, vytvoření předpokladů pro ekologicky udržitelný sociální a ekonomický rozvoj území

## 7.4. Významná spolupráce ČZU v Praze ve výzkumu a vývoji se subjekty v ČR

Česká zemědělská univerzita v Praze má v oblasti výzkumu a vývoje etablované vztahy s řadou institucí, se kterými spolupracuje jak na společných projektech výzkumu a vývoje tak na rozvoji jednotlivých vědních disciplín, dále na zakázkách pro provozní praxi a pro další zájemce z řad odborné veřejnosti. V roce 2003 participovala ČZU prostřednictvím svého zástupce v panelu expertů na tvorbě Národního programu výzkumu.

Níže uvedený přehled uvádí příklady institucí, s nimiž je rozvíjena dlouhodobá spolupráce (podle sektorů).

Státní správa:

- § Ministerstvo školství, mládeže a tělovýchovy
- § Ministerstvo zemědělství
- § Ministerstvo informatiky
- § Ministerstvo životního prostředí
- § Ministerstvo pro místní rozvoj

Výzkumné ústavy:

- § Výzkumný ústav zemědělské ekonomiky
- § Ústav pro výzkum lesních ekosystémů
- § Výzkumný ústav rostlinné výroby Praha - Ruzyně
- § Výzkumný ústav živočišné výroby Praha – Uhřetěves
- § Zemědělský výzkumný ústav Kroměříž, s.r.o.
- § Výzkumný ústav potravinářský
- § Výzkumný ústav zemědělské techniky
- § Výzkumný ústav meliorací a ochrany půdy
- § Výzkumný ústav lesního hospodářství a myslivosti
- § Výzkumný ústav pro chov skotu, s.r.o.

Akademická sféra:

- § Akademie věd ČR
- § Česká akademie zemědělských věd
- § Mendelova zemědělská a lesnická univerzita v Brně
- § Jihočeská univerzita v Českých Budějovicích
- § Univerzita Hradec Králové
- § Univerzita Pardubice
- § Západočeská univerzita
- § ČVUT

Podnikatelská sféra:

- § Biofaktory, s.r.o.
- § Mavex Cheb, s.r.o.



## 7.5. Významná mezinárodní spolupráce ČZU v Praze ve výzkumu a vývoji

Česká zemědělská univerzita v Praze rozvíjí soustavně spolupráci s řadou vědeckovýzkumných institucí především v Evropě, ale i v ostatních zemích světa. V roce 2003 se tato spolupráce aktivně rozvíjela především v rámci následujících projektů:

Projekty 5. rámcového programu EU:

- PRISMA – Mapping Future Demand for e-Services
- BEEP – Best e-European Practices
- ELCAI (European Landscape Character Assessment and Initiative)
- Improving the infrastructure for metrology in chemistry in the candidate New Member States – the framework program
- Standardization of pig carcass classification in the EU through improved statistical procedures and new technological developments
- Wildland Urban Interface Forest Fires (WARM)
- OMPO - Dlouhodobé trendy početnosti hnízdních populací vodních ptáků v České republice

Ostatní mezinárodní projekty:

- Yield & Quality (Synergetische Nutzung von Satellitenaufnahmen und Prognosemodellen zur Erfassung von Braugerstenertrag und –qualitaet) – BOKU Wien
- Evaluating Financing of Forestry in Europe (EFFE),
- Capacity building and communication
- Development of Methods as Instrumentation for Quality Assessment of Plant Materials in the Food Chain (Copernicus)
- Fytoremediace organických a anorganických polutantů s použitím vybraných dřevin a zemědělských plodin (Eureka)
- Využití elektrochemických metod ke studiu a stanovení rostlinných metalothioneinů a jejich modelů (Kontakt)
- Studium půdních režimů fosforu (Kontakt)
- Managerial Challenges of ICT-based Learning (Minerva)
- Metoda měření na volných válcích pro testování emisí, spotřeby paliva a technického stavu motoru nákladních automobilů (Cost)
- Interaction of peptides, proteins and DNA with electrodes and new electrochemical methods for biochemistry and molecular genetics -TI JBA Argentina
- Kvalita zahradnických produktů: Universität für Bodenkultur Wien, Institut für Obst- und Gartenbau
- TRAP-NAS Project – Training on Production and Use of Laboratory Reference Materials in Newly Associated States
- Innovation entrepreneurship in forestry in Europe (INNOFORCE), Coordinator: Regional Project Centre Vienna of the European Forest Institute od r. 2002 do r. 2005.
- Management změn ve vysokoškolském vzdělávání - The University of Reading, Agricultural Extension and Rural Development Department
- Kontakt - Studium půdních režimů fosforu – omezení neproduktivních ztrát
- Kontakt - Využití elektrochemických metod ke studiu a stanovení rostlinných metalothioneinů a jejich modelů.
- Kontakt - Molekulárně-biologická diagnostika mikroflóry trávicího traktu zvířat se zaměřením na bifidobakterie.
- Kontakt - Small scale silvicultural systems (selection, femel system) in different ecological and site conditions
- EU COST - Diagnostický systém pro zlepšení ekonomiky a ekologie provozu vozidlových motorů
- Agentúra Slovenskej akadémie pôdohospodárskych vied - Vplyv rôznych patogénov, biotechnológií a faktorov životného prostredia na programovú smrť – apoptózu imunokompetentných buniek u kurčiat
- ITS v současné době má živých 13 rozvojových programů v méně rozvinutých zemích se kterými je spojen souběžný výzkum, který provádějí doktorandi ITS v následujících státech: Mali, Namibie, Angola, Senegal, Vietman, Jordánsko, Peru.

## 7.6. Nejvýznamnější projekty výzkumu a vývoje podporované z účelových prostředků státního rozpočtu, kterých se účastní ČZU v Praze

Nejvýznamnější projekty výzkumu a vývoje podporované z účelových prostředků státního rozpočtu jsou uvedeny v následující tabulce.

Název projektu	ředitel	poskytovatel
Prostorové rozložení volných forem hliníku v lesních půdách vybraných českých pohoří a jeho predikce	doc. Dr. Ing. Luboš Borůvka,	MZe
Gis o půdách ČR v systému SOTER kompatibilní s EUSIS a jeho využití v programech EU a pro potřeby resortu	prof. Ing. Josef Kozák, DrSc., Dr.h.c.	MZe
Koncepce sanace území dlouhodobě kontaminovaného toxickými prvky v podmínkách trvale udržitelného zemědělství	prof. Ing. Pavel Tuostoš, CSc.	MZe
Racionální systémy hospodaření se začleněním půd uvedených do klidu pro zachování půdní úrodnosti, biodiverzity a omezení šíření významných plevelných druhů	Ing. Josef Soukup, CSc.	MZe
Výzkum integrovaných systémů ochrany plodin proti plevelům na orné půdě	Ing. Josef Soukup, CSc.	MZe
Využití produkčního abnlogického potenciálu a geneticky modifikované řepky ozimé s důrazem na biofumigační účinky glukosinolátů	doc. Ing. Jan Vašák, CSc.	MZe
Metody hodnocení účinnosti produktů transgenů geneticky modifikovaných organismů v ochraně rostlin a posuzování rizik při jejich zavádění	Ing. Josef Soukup, CSc.	MZe
Snižování kvalitativních a kvantitativních ztrát při ošetřování potravinářských zrnin v zemědělském podniku	prof. Ing. Jiří Petr, DrSc., dr.h.c.	MZe
Pěstitelské technologie pro hlavní liniové a hybridní odrůdy řepky ozimé při různé intenzitě vstupů	doc. Ing. Jan Vašák, CSc.	MZe
Inovace pěstitelské technologie máku (Papaver somniferum)	doc. Ing. Jan Vašák, CSc.	MZe
Komplexní inovace pěstitelské technologie perspekt. odrůd a novošlechtění českých odrůd	doc. Ing. Josef Šnobl, CSc.	MZe
Studium zdravotního stavu osiva ozimé pšenice S důrazem na rody Tilletia	doc. Ing. Evženie Prokinová, CSc.	MZe
Optimalizace pěstitelských technologií řepky se zřetelem na rentabilitu, stabilitu soustav hospodaření a konkurenceschopnost na světových trzích	Ing. Jan Kazda, CSc.	MZe
Využití genetických markerů pro tvorbu nových odrůd jableň s kumulovanými geny rezistence vůči strupovitosti	Dr. Ing. Pavel Vejl	MZe
Využití biodiverzity mezi plemeny dojeného a masného skotu a stanovení efektu hybridizace Pro zvyšování efektů u jejich kříženců	Ing. Veronika Nová, Ph.D.	MZe
Komplexní rezistence proti chorobám u jableň	Dr. Ing. Pavel Vejl	MZe
Látky s estrogenními účinky v potravních řetězcích, ovlivnění zdraví a užitkovosti hospodářských zvířat a bezpečnosti potravin	prof. MVDr. Ing. František Jílek, DrSc.	MZe
Uplatnění systému alternativního managementu ochrany půdy a vody v krajině	prof. Ing. Jaromír Šantrůček, CSc.	MZe
Využití postupů na bázi molekulární genetiky při získávání nových kmenů bakterií s probiotickými vlastnostmi s cílem rozšíření specifických genetických zdrojů pro výrobu funkčních potravin	doc. Ing. Vojtěch Rada, CSc.	MZe
Rizika z práce u vybraných pracovních míst a profesí v zemědělské prvovýrobě	Ing. Pavla Římovská	MZe
Virtuální podpora rozhodování pro podnikatelské subjekty v zemědělství	doc. Ing. Ivana Tichá, Ph.D.	MZe
Diagnostika, revitalizace a projekce podnikových struktur podnikatelských subjektů v zemědělství	prof. Ing. Jan Hron, DrSc., dr.h.c.	MZe
Objektivizace normativů spotřeby pohonných hmot a energie na výrobu zemědělských produktů a tvorba jejich databáze	prof. Ing. Jan Hron, DrSc., dr.h.c.	MZe
Expertní systém pro podporu rozhodování při řízení technologických a pracovních procesů a jejich optimalizaci při platnosti legislativy EU	Ing. Pavel Moulis	MZe
Stanovení indikátorů, metodik a modelů pro zvýšení vypovídací schopnosti vícekritériálního hodnocení rozvojového potenciálu regionů z hlediska funkcí agrárního sektoru	doc. Ing. Libuše Svatošová, CSc.	MZe
Výzkum technologií chovu prasat a drůbeže snižujících emise amoniaku negativně ovlivňujících životní prostředí	doc. Ing. Josef Pecen, CSc.	MZe
Technologické systémy pro využití biopaliv z energetických plodin	prof. Ing. Radomír Adamovský, DrSc.	MZe

Výzkum nových technologických postupů pro efektivnější využití zemědělských a potravinářských odpadů	prof. Ing. Radomír Adamovský, DrSc.	MZe
Přínosy a rizika dlouhodobého a plošného používání minimalizačních a půdoochranných technologií zpracování půdy a zakládání porostů	Dr. Ing. František Kumhála	MZe
Optimalizace technologických a pracovních u různých způsobů zpracování půdy, zakládání porostů, ošetřování během vegetace a sklizně hlavních polních plodin klasickými půdoochrannými a minimalizačními technologiemi	doc. Ing. Ondřej Šafec, CSc.	MZe
Optimalizace technologických a technických parametrů těžebně dopravních systémů minimalizujících škody na půdním povrchu a omezujících tak degradační důsledky	prof. Ing. Adolf Janeček, DrSc.	MZe
Vyždření společenské efektivnosti existence a využívání funkcí lesa v peněžní formě v ČR	doc. Ing. Luděk Šišák, CSc.	MZe
Využití kafilemických materiálů k výrobě biopreparátů a hydrolyzátů	Ing. Ludmila Škarková, CSc.	MZe
Vliv abiotických stresů na fyziologické charakteristiky a tvorbu výnosu vybraných odrůd pšenice ozimé	Ing. František Hnilička, Ph.D.	GAČR
Odezva rostlin na abiotický stres vybranými těžkými kovy	prof. Ing. Jaromír Lachman, CSc.	GAČR
Aplikace různých pedometrických metod na výsledky pedologického průzkumu a jejich srovnání	doc. Dr. Ing. Luboš Borůvka	GAČR
Využití diagnostiky dusíku a uhlíku k optimalizaci hnojení	Ing. Jindřich Černý, Ph.D.	GAČR
Výskyt plevelů v současných agrofytocenózách v intenzivních a marginálních oblastech s přihlédnutím ke způsobům hospodaření	Ing. Luděk Tyšer, Ph.D.	GAČR
Rozšíření spektra rostlinných produktů pro dietu při celiakii	prof. Ing. Jiří Petr, DrSc., dr.h.c.	GAČR
Vitalita a skladovatelnost semen některých druhů zelenin a možnosti jejich ovlivnění hydratačními úpravami	Ing. Jiří Pazdera	GAČR
Stanovení genetických markerů vhodných pro diferenciaci bioras <i>Ditylenchus dipsaci</i> pomocí SCAR	Ing. Miloslav Zouhar, Ph.D.	GAČR
Zvýšení metodologické úrovně a teoretického vzdělávání studentů akreditovaného DSP 4103V Zootechnika - perspektivního a studijního oboru Obecná zootechnika	prof. MVDr. Ing. František Jílek, DrSc.	GAČR
Komplexní výzkum dvoukřídých v NP Podyjí	prof. RNDr. Miroslav Barták, CSc.	GAČR
Simulační modely ověřování účinnosti nástrojů zemědělské politiky	Ing. Zdeněk Toušek, Ph.D.	GAČR
Diagnostika učící se organizace	doc. Ing. Ivana Tichá, Ph.D.	GAČR
Talenty jako zdroj konkurenční výhody (oblast agrobiznisu)	doc. Ing. Marie Horalíková, CSc.	GAČR
Aplikace fuzzy logiky pro hodnocení potravin	Ing. Kateřina Kovářová, Ph.D.	GAČR
Motivace pracovní činnosti a kvalita života při práci na českém venkově	doc. PhDr. Luděk Kolman, CSc.	GAČR
Elektrické vlastnosti jatečně opracovaných půlek skotu ve vztahu k obsahu a rozdělení tuku v těle	doc. Ing. Zdeněk Bohuslávka, CSc.	GAČR
Management tetřívka obecného ve vybraných oblastech ČR	prof. RNDr. Vladimír Bejček, CSc.	GAČR
Mapování hnízdního rozšíření ptáků v České republice	prof. RNDr. Karel Šťastný, CSc.	GAČR
Ekologické nároky a populační dynamika koroptve polní	Mgr. Miroslav Šálek, Dr.	GAČR
Taxonomie subtripu <i>Catopina</i> jihovýchodní Asie	Mgr. Jan Růžička, Ph.D.	GAČR
Přirozená obnova horských smrčín	Ing. Iva Ulbrichová, Ph.D.	GAČR
Metody optimálního řízení vývoje a produkce lesů v měnících se růstových podmínkách při hospodářském a ekologickém riziku	prof. Ing. Jan Kouba, CSc.	GAČR
Stanovení antibakteriální a protizánětlivé aktivity vybraných druhů rodu <i>Nigella</i> L.	Ing. Ladislav Kokoška, Ph.D.	GAČR
Stanovení antimikrobiální aktivity vybraných druhů rodu <i>Rhaponticum</i> Ludw.	Ing. Ladislav Kokoška, Ph.D.	GAČR
Stanovení potenciálních změn parametrů půd v okolí JE Temelín	prof. Ing. Josef Kozák, DrSc., dr.h.c.	VaV
Problematika péče o lesy v okolí hl.m. Prahy	prof. Ing. Vilém Podrázský, CSc.	VaV
Sledování dynamiky lesa v oblasti postižené kůrovcem	prof. Ing. Vilém Podrázský, CSc.	VAV

## 7.7. Konkrétní využití institucionální podpory specifického výzkumu

Institucionální prostředky na specifický výzkum činily v roce 2003 24 650 tis. Kč. Z této částky bylo 35 % použito do celouniverzitního fondu na úhradu částečných nákladů spojených s provozem Studijního a informačního centra a dále na částečnou úhradu provozních nákladů spojených s výzkumnými aktivitami, na nichž participují zejména studenti doktorských studijních programů. Zbývá část, tj. 16 022 tis. Kč byla použita na řešení výzkumných projektů na fakultách – prostřednictvím grantových agentur fakult. Tyto vnitřní grantové agentury jsou orientovány zejména na doktorandy a mladé pracovníky a přispívají k jejich odbornému růstu a tím ke zvýšení jejich konkurenceschopnosti. Tyto vnitřní agentury slouží jako příprava pro zpracování projektů pro veřejnou soutěž.

## Rozdělení dotace na specifický výzkum

Pedagogická pracoviště	Rozdělení dotace (v tis. Kč)
PEF	4491
AF	6565
TF	990
FLE	3454
ITS	678
Celkem	16178

V zájmu posílení podpory financování výzkumných projektů řešených mladými pracovníky univerzity a doktorandy byla založena Celouniverzitní grantová agentura (CIGA), jejíž statut preferuje interdisciplinárně založené projekty přesahující rámec jednotlivých disciplin a jejich mateřských kateder, často i fakult, a vytváří prostor pro zakládání rozsáhlejších projektů, na nichž participují heterogenní týmy řešitelů. V roce 2003 proběhl první ročník soutěže a vítězné projekty jsou uvedeny následující tabulce.

Název projektu	Řešitel	Fin. prostředky v tis. Kč
Vlastnosti a složení humusu jako ukazatel kvality půdy	doc. Ing. L. Borůvka, Ph.D.	250
Modelování vývoje a produkce lesů s využitím programu Mathematica	Dr. Ing. M. Wohlmuthová	92
Aktivita sýce rousného ( <i>Aegolius funereus</i> ) v průběhu hnízdění	Ing. M. Drdáková	106,8
Automatizované řízení dávkování briketovacího lisu s výstupem na mechanické vlastnosti finálního produktu	Ing. D. Plíštil	101,5
Využití systému precizního zemědělství na ŠZP Lány	Ing. J. Černý, Ph.D.	500

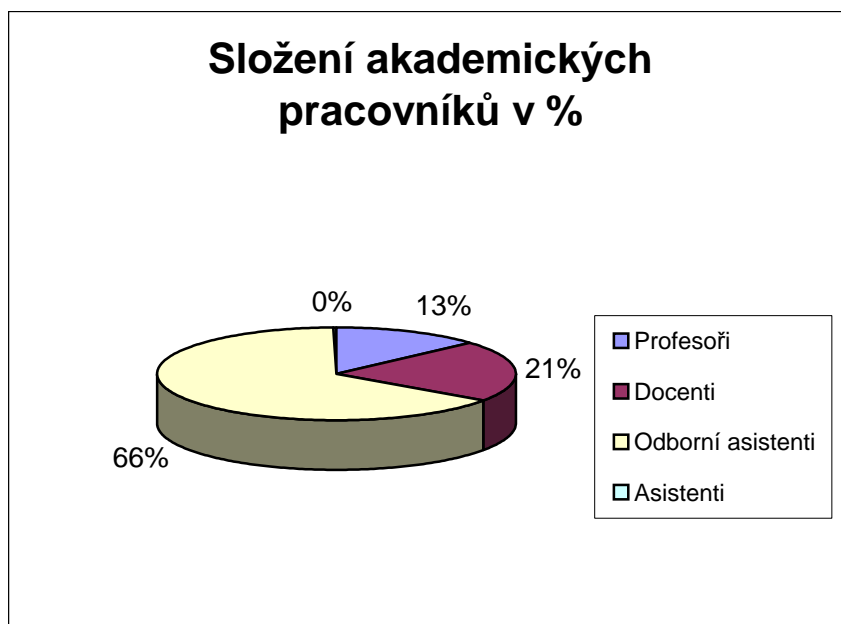


## 8. Akademičtí pracovníci

### 8.1. Věková struktura akademických pracovníků

Tabulka č. 6

Věk	Pedagogičtí pracovníci					Vědečtí pracovníci
	profesoři	docenti	odb. asist.	asistenti	lektori	
do 29 let	--	--	69	--	--	--
30 – 39 let	--	8	76	--	--	6
40 – 49 let	5	16	67	--	--	5
50 – 59 let	21	44	87	1	--	3
60 – 69 let	31	27	23	--	--	3
nad 70 let	9	12	3	--	--	--
<b>Celkem</b>	66	107	325	1	--	17



## 8.2. Celkový a přepočtený počet akademických i dalších (neakademických) pracovníků

## 8.3. Počet interních a externích akademických pracovníků

Tabulka č. 7

Pracovníci		Pedagogičtí pracovníci					Vědečtí prac.	Další Prac.
		profesoři	docenti	Odb. asist.	asistenti	lektori		
interní	Fyzické osoby	66	107	325	1	--	17	578
	Přepočtení	55,59	89,81	295,37	0,4	--	14,10	506,41
externí	Fyzické osoby	1	1	8	--	--	--	21
	Přepočtení	0,25	--	1,28	--	--	--	7,59

## 8.4. Vzdělávání akademických pracovníků vysoké školy

V akademickém roce 2003 pokračoval projekt „Zvyšování pedagogických kompetencí vysokoškolských pedagogů“, který byl zahájen již v roce 2001. Obsah výuky byl aktualizován. Pedagogům byla předložena nová nabídka v oblasti vzdělávání:

- 1) Permanentní komplexní rozvoj osobnosti – zajištění kariérního růstu, získávání zkušeností ze zahraničí
- 2) Rozvoj pedagogicko psychologických kompetencí – kurz základů pedagogických a prezentačních dovedností, základní kurz vysokoškolské pedagogiky, navazující kurzy rozvoje pedagogicko psychologických dovedností.

Všechny kurzy byly nabídnuty učitelům (byla možná i kolektivní účast kateder „Kurz šitý na míru“), povinná účast byla pro všechny asistenty a doktorandy podílející se na výuce.

Vysílání pracovníků na kurzy pedagogického vzdělávání bylo plně v kompetenci vedoucích kateder. Kurzy byly zahájeny v říjnu 2003 a budou pokračovat i v letním semestru 2004. Přípravu, organizaci a vedení zajišťovala Katedra pedagogiky ČZU.

## 8.5. Habilitační a jmenovací řízení na vysoké škole

V roce 2003 se na ČZU v Praze habilitovalo deset docentů (AF – 4, PEF – 4, FLE – 1, TF – 1) a byly předány jmenovací dekrety jedenácti profesorům (AF – 4, PEF – 3, FLE – 3, TF – 1).

## 9. Hodnocení činnosti

### 9.1. Systém hodnocení kvality vzdělávání

Systém hodnocení kvality vzdělávání je založen na principech vnitřní a vnější evaluace. Vnitřní evaluace probíhá permanentně ve formě časovaných úkonů: hodnocení výuky studenty, hodnocení výuky učitelů, sledování vybraných kvantitativních a kvalitativních ukazatelů stanovených analýzou silných a slabých stránek a příležitostmi. Výsledky vnitřní evaluace jsou zpracovávány v závěru každého akademického roku, jsou publikovány a stávají se zdrojem následných administrativních a technických opatření.

Výsledkem hodnocení kvality je stanovení silných a slabých stránek a z toho vyplývajících příležitostí a cílů pro dlouhodobou strategii univerzity i pro priority rozvoje v kratším časovém horizontu. Identifikace slabých stránek, ohrožení a příležitostí jsou potom podkladem pro stanovení priorit v příštím období, které zajistí udržení a případně zlepšení kvality vzdělávacího procesu.

Z rozborů ukazatelů sledovaných v průběhu r. 2003 jsou pro nejbližší období let 2004-2005 signifikantní následující vybrané údaje:

**Silné stránky;** jsou dlouhodobě stabilní a lze je považovat za dobrý ukazatel kvality vzdělávání.

Jsou to:

- trvalý zájem o studium – v prezenčním i kombinovaném studiu
- dobrý poměr ve struktuře titulů odborný asistent - docent - profesor
- evropské/světové standardy v obsahu, rozsahu a organizaci studijních plánů
- odpovídající procento úspěšnosti studia (75% x 25%)
- odpovídající tempo zavádění ICT ve srovnání s ostatními univerzitami
- většina pracovníků ovládá základní IT bez problémů
- profesionální administrativní oddělení.

**Slabé stránky:**

- vysoké zatížení pedagogických pracovníků v přímé výuce
- nedostatečné prostorové vybavení
- nárůst počtu soukromých VŠ neuniverzitního typu
- kvalitativní změny v sektoru zemědělství budou mít vliv i na postavení univerzity ve společenském hodnocení vzdělání: termín "zemědělská" univerzita v názvu již neodpovídá skutečně šíři nabízeného vzdělání.

**Příležitosti pro nejbližší období:**

- zvýšený zájem mladé generace o venkovský prostor, ekologická a ekonomická kritéria v rozhodování mohou podpořit další zájem o studium. Z toho vyplývá možnost nabízení nových studijních oborů
- nabídka bilingvní formy výuky, nebo výuky v anglickém jazyce může být základem pro přežití v konkurenci EU
- nabídka kurzů v rámci dalšího vzdělávání s následným započítáním absolvované výuky
- možnost zvýšení účasti v evropských grantech pedagogického zaměření (Leonardo, Soctares, Grundwig, Minerva, Tempus) – umožňuje dobré postavení univerzity v EU a schopnost komunikace v AJ v týmech kateder
- vytvoření nového systému komplexního poradenství pro studenty všech typů studia, včetně dalšího vzdělávání
- snížení podílu přímé výuky s využitím nových vytvořených SW modulů
- vytváření nových možností pro vzájemné sdílení znalostí
- kvalifikační kurzy pro mladé pedagogy
- pokračování v tvorbě mediálních učebních pomůcek
- využití ICT v komunikaci uvnitř i vně pedagogického procesu.

### 9.2. Výsledky vnitřního a vnějšího hodnocení univerzity

Vnější hodnocení univerzity proběhlo naposledy v r. 1999 v květnu a červnu mezinárodní evaluační komisí - složenou z pracovníků univerzit z Wageningen, Berlína, Vídně a Plymouthu. Hodnocení bylo celkově kladné s tím, že v závěrečné zprávě byla uvedena konkrétní doporučení změn tam, kde to komise považovala za vhodné. Stručné shrnutí zprávy je na webových stránkách ČZU. V roce 2000 byla znovu evaluována PEF. Hodnocení fakulty je velmi pozitivní.

V průběhu roku 2002 byl schválen projekt vnitřní evaluace a vnitřní akreditace studijních programů a v nich realizovaných oborů a předmětů. Proces byl zahájen v červnu 2003 a bude zakončen v červnu 2004.

Do procesů evaluace a akreditace bude zapojena většina akademického stavu při přípravě podkladů a materiálů.

Evaluaci provádějí evaluační komise jmenované rektorem, které předloží akademické obci komplexní a systémové návrhy na inovace vzdělávacího procesu.

K evaluaci předkládají katedry následující materiály:

- profil absolventa
- uplatnění dle číselníku povolání
- historie předmětu/oboru/programu, současnost, výhled
- postavení kurzu v kurikulech na fakultě, na univerzitě

Pro každý předmět se předkládají v elektronické, nebo písemné formě, nebo ve formě konkrétních ukázek:

- syllabus předmětu
- profesní CV vyučujících
- základní statistiky (počty posluchačů za posledních 5 let, rozdělení známek)
- hodnocení studentů (pokud existuje)
- ukázky zkušebních testů, projektů, esejí, DP, BP, zpráv
- seznam témat diplomových a bakalářských prací
- studijní literatura (pro prezenční a pro kombinované studium)

Na vnitřní evaluaci bude navazovat externí evaluace za účasti zahraničních expertů.

Pro vnitřní celkové hodnocení univerzity se používají ještě další podklady, které se získávají kvantifikací činností. Systém je používán pro hodnocení pedagogické činnosti od r. 1993 a pro tvůrčí činnost (R&D) od r. 1995. Za tuto dobu se navržená pravidla jen mírně korigovala, takže je možno provádět srovnání a stanovovat trendy vývoje. Hodnocení ve formě kvantifikovaných hodnot má přímou vazbu na rozdělování dotací pro jednotlivá pracoviště. Hodnocení se provádí každý rok pravidelně, týká se pedagogické i tvůrčí činnosti všech pracovníků a stejným způsobem aplikuje až na jednotlivce na katedrách.

### 9.3. Hodnocení kvality vzdělávací činnosti studenty

Provádí se na konci každého semestru formou dotazníků. Na fakultách se dotazníky i způsob komunikace mírně liší v závislosti na specifických podmínkách - cíl a zaměření hodnocení jsou ale stejné. Dotazníky jsou anonymní. V průběhu roku 2003 došlo ke sjednocení dotazníků na PEF, FLE a TF. To umožňuje ze získaných informací obdržet zpětnou vazbu a utvořit závěry platné pro celou univerzitu. Na PEF se vyplněné dotazníky skenují a zpracovávají na počítači.

Hodnocení studia absolventy 2003 je významné – zúčastnili se jí anonymně absolventi všech fakult a v termínu po SZZ, kdy mohli zpětně hodnotit svůj život na univerzitě a objektivně jej posoudit bez stresu SZZ. Anketa podává velmi reálné hodnocení studia a života na univerzitě studenty (podrobné výsledky včetně statistického zpracování korelací mezi otázkami a komentářem jsou k dispozici na SO rektorátu ČZU).

Podle ankety absolventů - z 1034 absolventů, kteří ukončili studium v řádném termínu, na ni odpovědělo 760, což je plných 73,5 %. Takovou skupinu je již možné považovat za reprezentativní vzorek. Větší část respondentů tvořily ženy (57,2 %).

#### Rodinné zázemí a technické vybavení:

Více než dvě třetiny (71,7 %) studentů pocházejí z měst. Ze zbývajících třetiny studentů pocházejících z prostředí vesnice, připadá větší část (21,6 %) na studenty, kteří do Prahy přišli z vesnického prostředí se zemědělskou tradicí. Odpovědi na otázky týkající se technického vybavení, které mají absolventi k dispozici, jasně potvrzují trend, který je patrný v naší zemi obecně - tedy rostoucí počet domácích počítačů a zlepšující se možnost přístupu na internet, a to nejen ve škole, v knihovně nebo v práci, ale i z pohodlí domova. Vybavení studentů domácími počítači je celkově velmi dobré a zásadně se neliší ani výsledky z pohledu jednotlivých fakult. Pohybují se od 80 % (ITS) až po 97,6 % (TF), přičemž souhrnný údaj za všechny absolventy ČZU je 92,5 %. Odpovědi na otázku týkající se přístupu k internetu jasně naznačují, že i po opuštění univerzity bude mít naprostá většina absolventů (90,9 %) přístup k tomuto významnému informačnímu zdroji a nástroji komunikace. Velká část (63,7 %) přímo z domova, ostatní (27,2 %) z jiného místa (zaměstnání, knihovny apod.).

### **Náročnost a úroveň studia:**

Na škále snadné - náročné - velmi náročné většina (77,8 %) volila prostřední možnost. Jako nejnáročnější považují studium bývalí studenti PEF, na druhé straně téměř třetina studentů ITS ohodnotila své studium jako snadné. Polovina (52,8 %) všech absolventů prošla studiem jen s drobnými studijními problémy. Většina studentů (91%) považuje čas, který prožili na studiích za užitečně strávený, ale v mnoha případech (41,7 %) dokonce za výjimečně zajímavý. Na TF takto vysoce hodnotilo svá studia 50 % absolventů. Celkem 36,7 % absolventů si myslí, že ČZU nabízí lepší vzdělání než obdobně zaměřené fakulty jiných vysokých škol. Zároveň jen 2,8% si myslí opak.

### **Zahraniční studium a pobyty:**

Ze statistiky za celou univerzitu vyplývá, že stále velká část (84 %) letošních absolventů nemělo či nevyužilo možnost vycestovat za studiem za hranice České republiky. Zbýlých cca 16 % strávilo v zahraničí jistou dobu - v rozmezí od několika týdnů (4,6 %) až po více než jeden semestr (3,2 %). Nejčastější jsou studijní pobyty v délce jednoho semestru (6,6 %). V oblasti studijních pobytů v zahraničí jednoznačně vede ITS, kde dvě třetiny zapsaných studentů strávily studiem v zahraničí alespoň jeden semestr. Pobyty typu Work & Travel využilo 18 % absolventů.

### **Návštěva výuky:**

Téměř polovina respondentů uvedla, že navštěvovali 70-80 % všech přednášek. Téměř dvě třetiny (63,6 %) studentů považuje studijní texty za dostačující, za zcela nedostačující je v rámci celé univerzity považovalo 15,7 % respondentů.

### **Zaměstnání - během studia a výhled do budoucnosti:**

Výsledky jsou podrobně uvedeny v odstavci "Hodnocení nabídky studijních oborů s ohledem na uplatnění absolventů na trhu práce"

## **9.4. Hodnocení kvality přípravy pedagogických pracovníků**

Katedra pedagogiky zajišťuje cyklická proškolení všech nastupujících mladých pedagogů pokud nejsou absolventy pedagogických fakult. Součástí šestidenního školení je i improvizované vystoupení každého účastníka před třídou, které se snímá videokamerou a rozebírá z hlediska kvality přednesu a pedagogického působení. V závěru kurzu obhajuje školený účastník projekt. Druhý cyklus školení absolvuje mladý učitel ještě znovu po 3 letech. Absolutorium školení je podmínkou platového postupu.

# 10. Mezinárodní spolupráce ve vzdělávání

## 10.1. Přímá mezinárodní spolupráce

Přímá smluvní spolupráce je s 39 univerzitami (Dánsko, Ekvádor, Francie, Gruzie, Itálie, Jižní Afrika, Jordánsko, Kanada, Kolumbie, Lotyšsko, Maďarsko, Namibie, Německo, Nizozemí, Polsko, Portugalsko, Rakousko, Slovensko, Španělsko, Švédsko, Ukrajina, USA). Seznam univerzit je uveden v příloze 1a (Celoškolské bilaterální smlouvy o přímé spolupráci).

Pracovníci ČZU podnikli 637 krátkodobých výjezdů, jejichž cílem byla aktivní účast na vrcholných evropských i světových konferencích, kongresech, seminářích a sympoziích, pracovních jednáních, přednáškových a studijních pobytech, konzultacích a dalších akcích. Téměř tři desítky dlouhodobých výjezdů našich učitelů a výzkumných pracovníků bylo zaměřeno většinou na studijní nebo výzkumnou činnost.

## 10.2. Zapojení v programech mezinárodní spolupráce

V roce 2003 se prohloubila orientace ČZU Praha v síti evropských, především zemědělských univerzit (ICA). Tato spolupráce umožnila zahraniční mobility studentů i učitelů, vzájemné poznávání, posílení evropské identity a seznamování se s evropskou dimenzí studijních programů. Univerzita se tradičně podílí na vzdělávacím programu Socrates/Erasmus. Naše rovnocenné partnerství s univerzitami zemí EU napomohlo dosáhnout kompatibility vzdělávacích systému (ECTS), pořádání společných kurzů, seminářů a letních škol. Od roku 2003 jsme byli jako univerzita pozváni k účasti na řešení výzkumných projektů 6. Rámcového programu. Tyto programy EU jsou hlavními prioritami zahraničních styků i v budoucnu.

Kromě nejrozšířenějšího programu SOCRATES/ERASMUS a jeho podprogramu ILPCO (Intensive Language Preparatory Course), ČZU podporovala i další podprogramy SOCRATES, zejména podprogramy COMENIUS (vzdělávání pedagogických pracovníků) a MINERVA (podpora využívání informačních a komunikačních technologií a otevřeného a distančního vzdělávání v prostoru široké evropské spolupráce). Úspěšně probíhala práce i na pilotních projektech programu Leonardo da Vinci, podporu měl i program CEEPUS financovaný z prostředků MŠMT a program AKTION.

Úspěšně probíhala spolupráce s univerzitami ze zámoří - (PEF) letní škola pro studenty z Ohia a Missouri, (LFE) letní škola pro studenty z Floridy, studijní výměny za podpory sponzora z univerzity v Kansasu a studentské praxe organizované ve spolupráci s kanadskou univerzitou v Novém Skotsku. Na základě mezivládních dohod umožnila naše univerzita studium i studentům z Číny a Egypta.

V neposlední řadě je třeba zmínit i úspěšný průběh workshopu, který proběhl v září 2003 na rektorátě pod názvem „The IROICA/IROReg Workshop - Multiple Role of an International Officer“ a byl organizován zahraničním oddělením rektorátu s finanční podporou společnosti Evropské unie „AFANet“. Tento workshop poskytl prostor pro výměnu zkušeností a inspirujících námětů pro práci v oblasti zahraničních aktivit univerzit.

## Programy EU pro vzdělávání a přípravu na povolání

Tab. 8 a

Program	Sokrates-Erasmus	Sokrates				Leonardo
		Comenius	Grundtvig	Lingua	Minerva	
Počet projektů	86	1	X	X	1	6
Počet vyslaných studentů	170	4	X	X	X	X
Počet přijatých studentů	58	3	X	X	X	88
Počet vyslaných ak. prac.	63	X	X	X	X	28
Počet přijatých ak. prac.	29	X	X	X	X	18
<b>Dotace (v tis. Kč)</b>	14666	266	-	-	471	1531

## Ostatní programy

Tab. 8 b

Program	Ceepus	Aktion	Ostatní
Počet projektů	2	1	11
Počet vyslaných studentů	2	6	10
Počet přijatých studentů	4	X	7
Počet vyslaných akademických pracovníků	X	X	6
Počet přijatých akademických pracovníků	X	X	12
<b>Dotace (v tis. Kč)</b>	-	93	460

### 10.3. Zahraniční mobilita studentů a akademických pracovníků

Aktivity projektu ERASMUS, které se soustřeďují hlavně na mobility studentů, mají v počtech vyjíždějících studentů a učitelů jasnou vzestupnou tendenci.

	2000/1	2001/2	2002/3	2003/4 (dle „Interim Report“ z 12/ 2003)
<b>Studenti</b>				
	18	35	139	234
<b>Učitelé</b>				
	44	56	65	151

Na akademický rok 2003/2004 uzavřela ČZU v rámci programu Erasmus 84 bilaterálních smluv s evropskými univerzitami (Španělsko, Německo, Portugalsko, Nizozemí, Belgie, UK, Francie, Švédsko, Finsko, Rakousko, Irsko, Řecko, Itálie, Dánsko a Švýcarsko)

Ve fiskálním roce 2003 vyjelo v rámci programu SOCRATES/ERASMUS 168 studentů v průměru na 5 měsíců a zájem studentů o mobility nadále vzrůstá. V akademickém roce 2002/2003 vyjelo v tomto programu 139 studentů. Studenti po návratu ze zahraničí kladně hodnotili především individuální přístup učitelů, zapojení výsledků výzkumu do výuky, individuální pomoc studentů – garantů po celou dobu studia, výborného vybavení učebními pomůckami, texty a přístrojovou technikou. Ocenili možnost poznat nové formy studia, získat spoustu přátel, seznámit se s lidmi z celého světa, rozšířit si obzor a naučit se větší samostatnosti. Velkým přínosem pro studenty je možnost uznání studia absolvovaného v zahraničí.

Pro přijíždějící studenty byly připraveny především dva MSc. Programy v angličtině:

- Agricultural Economics and Management
- Natural Resources and Environment

Studium absolvovalo 54 zahraničních studentů programu SOCRATES/ERASMUS, pro které byl po příjezdu zorganizován zahraničním oddělením rektorátu v součinnosti s fakultami tzv. „Orientation week“. Během tohoto týdne měli možnost seznámit se s životem na ČZU a celkově v České republice, účastnit se předem připravených kulturních akcí a navštívit některé školní podniky. V průběhu semestrů probíhala kromě zmíněných MSc kurzů i výuka předmětu Český jazyk a kultura.

Pro rozvoj mobilit studentů přijíždějících na ČZU fakulty postupně připravily, nebo připravují k akreditaci nové studijní programy MSc kurzů, vyučovaných v angličtině:

PEF: Agricultural Economics and Management (od 1999)

AF: Natural Resources and Environment (od 2002)

LFE: Forestry, Water and Landscape Management (od 2004)

PEF: Informatics (od 2003/2004)

TF připravuje k akreditaci: Technology and Environmental Engineering (od 2004)

Všechny tyto kurzy jsou kreditovány v systému ECTS.

#### Další studijní pobyty v zahraničí

Tab. 8 c

Program	Vládní stipendia	Přímá meziuniverzitní spolupráce	
		v Evropě	mimo Evropu
Počet vyslaných studentů	10	9	1
Počet přijatých studentů	20	7	52
Počet vyslaných akademických pracovníků	4	3	5
Počet přijatých akademických pracovníků	6	5	10



# 11. Činnost fakult a ostatních součástí ČZU

Náplň činnosti fakult a ostatních pedagogických pracovišť a zařízení s těmito pracovišti spjatými je dostatečně konkretizována v předcházejícím textu a známa z jiných materiálů. Jinak je tomu například s vysokoškolským statkem, který má dva podniky:

§ Školní lesní podnik (ŠLP) se sídlem v Kostelci nad Černými lesy

§ Školní zemědělský podnik (ŠZP) se sídlem v Lánech.

Oba podniky slouží především k výuce studentů a současně fungují jako každý jiný výrobní podnik v reálném prostředí. Toto spojení různého zaměření je i jedním z důvodů odlišného postavení těchto podniků ve srovnání s podobnými a zdrojem některých potíží.

## 11.1. Školní zemědělský podnik Lány

### Personální struktura:

Ing. Martin Javorník	- ředitel
Ing. Karel Bím, CSc.	- obchodně ekonomický náměstek
Ing. Martin Křenek	- vedoucí střediska zemědělské výroby Lány
Ing. Miloš Špale	- vedoucí střediska chovu a zpracování drůbeže
Ing. Josef Krbec	- vedoucí střediska chovu prasat Červený Újezd
Bc. Štěpán Weitoch	- vedoucí střediska výroby vína Mělník

Školní zemědělský podnik Lány je účelovým zařízením České zemědělské univerzity v Praze, jeho hlavním úkolem je zabezpečit realizaci účelové činnosti univerzity. Školní podnik vytváří podmínky pro odbornou výchovu a praktickou výuku studentů ČZU v Praze, ostatních zemědělských škol a odborné veřejnosti. Dále školní podnik vytváří zázemí pro výzkumnou práci fakult a kateder ČZU v Praze.

V letech 1997 a 1998 prošel podnik hlubokou restrukturalizací, byly zrušeny nerentabilní provozy, snížen stav zaměstnanců a byla upravena řídicí struktura podniku. Přes značné ekonomické problémy v roce 1997 se podařilo podnik vyvést ze ztrátového hospodaření a od roku 1998 dosahuje stabilních hospodářských výsledků.

V roce 2003 se podnik, stejně jako většina zemědělců, potýkal s pokračujícím snižováním cen prakticky u všech komodit, které vyrábí, a také s dopady mimořádného sucha. S využitím přísné kontroly nákladů, jejich snižováním a využitím rezerv podniku dosáhl Školní zemědělský podnik Lány v roce 2003 zisk 1 637 590,- Kč.

### Půda

Podnik hospodaří celkem na 3 040,47 ha půdy, z toho je 261,58 ha ve správě Pozemkového fondu ČR. 1 361,12 ha je ve vlastnictví soukromých vlastníků. Převod státní půdy z Pozemkového fondu ČR byl zahájen v roce 2000 spolu s převodem staveb. V současné době je ve vlastnictví České zemědělské univerzity 1 417,77 ha půdy, z toho je 1 341,68 ha půdy zemědělské.

kultura	ha
orná	2749,43
vinice	10,87
zahrady	2,90
sady	13,30
trvalé travní porosty	159,20
zemědělská půda celkem	2935,70
nezemědělská půda celkem	104,80
půdní fond	3040,50

## Chov skotu

Současný průměrný stav je 521 kusů s roční průměrnou užitkovostí 7 742 kg mléka. Roční dodávka je 3 944 tis. litrů za průměrnou cenu 7,92 Kč, realizace mléka 97,79 %.

Stálým problémem chovu skotu je paratuberkulóza, se kterou se podnik potýká již sedmý rok. V rámci chovu skotu zajišťoval podnik také chov plemene Jersey a České červinky jako genové rezervy.



## Chov drůbeže

Ročně podnik odchovává 600 000 ks brojlerů, které zabíjí na vlastních jatkách. Jatka byla postavena v roce 1995 a dnes dosahují roční produkce 2 100 t drůbežního masa chlazeného vzduchem. Současně zajišťuje středisko distribuci výrobků porážky drůbeže. V roce 2003 pokračoval pokles ceny drůbežního masa, průměrná cena za jeden kilogram masa činila 35,98 Kč.

## Chov prasat

Veškerá výroba vepřového masa se provádí na farmě v Červeném Újezdě. Po rekonstrukci střediska Červený Újezd postupně nabíhala plná výroba, provedly se nákupy prasnic pro obnovu stáda a některé organizační změny. V roce 2003 došlo zlepšení zootechnických ukazatelů v chovu prasat, je odchováno 20,02 ks selat od prasnice a dosahován přírůstek 744g/ks/den.

## Rostlinná výroba

Rostlinná výroba se v roce 2003 potýkala především s důsledky katastrofálního sucha, i přes jeho vliv byla vyrobena dostatečná zásoba objemných krmiv. Sucho se výrazně negativně projevilo na kvalitě i kvantitě sklizně obilovin a řepky, došlo ke zhoršení kvality obilovin a tím i k nižší realizační ceně.

## Pracovníci

V letech 1997 – 8 byl snížen stav pracovníků na 206, zjednodušila se řídicí struktura podniku a stálým snižováním nákladů a růstem výnosů byl zajištěn růst produktivity práce školního podniku. Několika organizačními změnami se podařilo dále snížit průměrný stav zaměstnanců na 175. Školní podnik dostal všem závazkům vyplývajícím z kolektivního vyjednávání. Celková průměrná mzda na školním podniku dosahuje 13 181,- Kč.

## Účelová činnost

Školní zemědělský podnik Lány zajišťuje podle požadavků univerzity veškerou účelovou činnost. Současně udržuje jedinečné genofondy zvířat a rostlin. Jedná se především o genofond České červinky, Starokladubského bělouše a Norika a genofond odrůd a klonů vinné révy.

Ročně se zajišťuje praxe pro studenty Agronomické fakulty (roce 2003 – týdenní praxe pro 147 studentů), 50 studentů Institutu tropů a subtropů a 40 studentů z univerzit z Ukrajiny. V rámci exkurzí projde podnikem většina studentů prvních ročníků Provozně ekonomické fakulty a dalších návštěvníků z různých zemí (cca 500 ročně).

Všechny příspěvky na účelovou činnost a udržování genofondů a demonstrační činnost byly použity v souladu s jejich účelem a řádně vyúčtovány.

## 11.2. Školní lesní podnik v Kostelci nad Černými lesy

### Personální struktura:

Ing. Miroslav Holík	- ředitel
Ing. Aleš Erbek	- ekonomický náměstek
Ing. Zdeněk Karásek	- výrobně technický náměstek
Ing. Jiří Neuhöfer	- účelová činnost

Školní lesní podnik v Kostelci nad Černými lesy jako účelové zařízení České zemědělské univerzity v Praze zaměřil svoji hlavní činnost v roce 2003 na plnění úkolů prvořadého účelového poslání ve vztahu k fakultám a katedrám ČZU v Praze:

- k Fakultě lesnické a environmentální
- k Agronomické fakultě
- k Provozně ekonomické fakultě
- k Technické fakultě
- k Institutu tropů a subtropů

### Hlavní - účelová činnost

Účelová činnost školního lesního podniku (dále ŠLP) byla koordinována ve spolupráci s vedením ČZU dle podrobného plánu se zaměřením na realizaci úkolů v oblasti výrobních, provozních a technologických praxí, materiální zabezpečení učebních praxí a cvičení studentů, odbornou a materiální podporu při sestavování diplomových prací a zabezpečení provozu všech demonstračních objektů rozmístěných v oblasti ŠLP (arboretum, terénní stanice Louňovice a Truba, knihovna, obora na černou zvěř, rybářská farma).

Mimo tuto aktivní účelovou činnost ŠLP vytvářel nadále podmínky pro ubytování a stravování studentů v rekonstruovaných objektech zámku v Kostelci nad Č. lesy (internát a stravovací zařízení v předzámčí, dům U Savojských) a zabezpečoval provoz vědeckých pracovišť, laboratoří a učeben rozmístěných v objektu zámku.

Náklady této hlavní činnosti byly čerpány z účelové dotace schválené rektorem ČZU z provozních prostředků ŠLP. Stanovené úkoly této činnosti pro rok 2003 byly splněny .

Příspěvek na účelovou činnost od ČZU celkem:	1 500 tis.Kč
z toho příspěvek na zajištění celouniverzitních potřeb (na provoz zámku a ubytovací kapacity pro studenty):	1 500 tis. Kč
výnos z provozu účelových zařízení:	210 tis. Kč
příspěvek na udržování a zlepšování genofondu:	1 250 tis. Kč
celkem prostředky pro přímé financování účel. činnosti :	2 960 tis. Kč
celkem čerpání nákladů v roce:	4 194 tis. Kč
z toho financováno z provozních prostředků ŠLP :	1 234 tis. Kč.

K mimořádnému financování účelové činnosti z provozních prostředků ŠLP bylo přistoupeno se záměrem udržet v provozu vybudovaná účelová zařízení a zabezpečit konání praxí a cvičení studentů v oblasti našeho ŠLP. Financování účelové činnosti na ŠLP z rozpočtů fakult lze hodnotit jako nedostatečné.

Velmi pozitivně se projevil kvalifikovaný přístup a účinná spolupráce odborných pracovníků ŠLP s vysokoškolskými učiteli a dalšími pracovníky fakult při plnění úkolů účelové činnosti i v běžném lesnickém provozu.

### Doplňková činnost

Doplňková činnost ŠLP byla převážně motivována vytvořením vhodného ekonomického zázemí k podpoře finančního zabezpečení hlavní, t.j.účelové činnosti a dále ke splnění ročního podílu decenálního lesního hospodářského plánu.

Přestože plnění úkolů v této činnosti v uplynulém roce probíhalo v relativně nepříznivých klimatických podmínkách, výsledky lesnické činnosti byly hodnoceny jako kvalitní.

Práce v lesní výrobě nepříznivě ovlivnil větší rozsah větrných polomů a mimořádně suché počasí v průběhu celého roku. To pak bylo příčinou vysokých ztrát suchem u nově zakládaných lesních porostů a rozsáhlé soušové kalamity v mladých i dospělých lesních porostech. Druhotně pak nastalo přemnožení kůrovců na smrku s hrozbou jejich kalamitního přemnožení v následujících letech.



Náklady vyčerpané na pěstební činnost	8 415 tis.Kč
Těžba dříví celkem	45 975 tis.Kč
Průměrný počet pracovníků ŠLP	185 osob

Na údržbu a opravy lesních cest, budov a výrobních objektů bylo vynaloženo obdobné množství prostředků jako v letech minulých.

Hospodaření podniku nepříznivě ovlivňoval pokles cen surového dříví. Pokles cen řeziva rovněž nepříznivě ovlivnil celkovou rentabilitu dřevařské výroby. Ztráty v těžbách bylo nutno nahradit zvětšením množství zpracovaného dříví. Rentabilitu příznivě ovlivnily nižší ceny nakoupeného surového dříví.

Přes nepříznivé počasí bylo dosaženo velmi dobrých výsledků v provozu okrasných školek. Vzhledem k trvalému růstu obrátu bylo rozhodnuto celý provoz rozšířit a zmodernizovat. Tak byla vystavěna nová provozní budova, dešťová a splaškové kanalizace, čistírna odpadních vod, parkoviště pro zákazníky a zaměstnance, produkční a prodejní skleníky, expediční plochy a nové produkční plochy. Práce probíhaly ve vlastní režii a bylo vynaloženo cca 26 mil. Kč vlastních investičních prostředků.

Převod pozemků a staveb ze správy PF ČR do vlastnictví ČZU v Praze byl až na několik drobností dokončen.

Kvalitní výsledky hospodaření středisek a provozů, zvláště pak školkařsko-sadovnického střediska a střediska dřevařské výroby, spolu s optimálním hospodařením v lesnické činnosti a v ostatních přidružených činnostech, vytvořily v roce 2003 podmínky pro dosažení příznivého hospodářského výsledku celého podniku ve výši 4 200 tis. Kč.

## 12. Další aktivity

### 12.1. Významné konference, semináře, čestné doktoráty a výročí

#### Významné konference a semináře

- § Letní škola – Ohio, Missouri
- § Letní škola sociologie
- § XII. Agrární perspektivy
- § Obchod, jakost a finance v podnicích PEF
- § PEF a Humboldtova universita
- § KAPPA Peoples
- § EUROCOMB – matemat. Konference
- § Dutch Flowers Office
- § SKANSKA
- § V. mezinárodní vědecká konference mladých vědeckých pracovníků
- § Bio-Physics Spring 2003 – mezinárodní seminář mladých vědců
- § Applied Physics in Life Science – workshop
- § Maintenance 2003 – mezinárodní konference
- § LOOPS '03
- § Some Trends in Algebra 03
- § Binary Systems, aj.

#### Čestné doktoráty a výročí

V roce 2003 byla ustavena „Zvláštní cena rektora ČZU v Praze – bohyně úrody „Ops“. Prvními oceněnými touto zvláštní cenou byli:

- § Saád Hijazi – za trvale udržitelný rozvoj venkova tropů a subtropů
- § Leopold März – za přínos ke spolupráci mezi BOKU Wien a ČZU v Praze
- § Jaroslava Durčáková – u příležitosti 50. výročí založení instituce za dlouhodobou spolupráci mezi VŠE v Praze a ČZU v Praze
- § Tomáš Doucha – při příležitosti 60. narozenin
- § Univerzita Krakow



#### Čestné profesury

Prof. Dr. Manfred Raupp, ředitel firmy MADORA, externí přednášející Zemědělské univerzity v Hohenheimu, Stuttgart

#### Hostující profesoři

Prof. Dr. Paul Hagelschuer, CSc., profesor Zemědělsko-zahradnické fakulty HU Berlín – obor zemědělská ekonom. a management

### 12.2. Jiné nepedagogické aktivity

#### Poradenství

- § Jakost zemědělských a potravinářských produktů
- § Ekologické zemědělství
- § Finance a ekonomický management
- § Osnovy tematických celků předmětu Ekonomika podniků

# 13. Péče o studenty

## 13.1. Ubytovací zařízení

Koleje a menza (KaM) – struktura vedení:

Karel Kosch - ředitel KaM  
Ing. Květa Černá - vedoucí ekonomického oddělení

Ubytování na studentských kolejích je zajištěno v rámci areálu ČZU v pěti budovách kolejí označených písmeny A,BCD,EF,G a JIH.

Ubytovací kapacita nestačí pokrýt poptávku po ubytování, která se každým rokem navyšuje. Tento nepříznivý stav se snažíme řešit rekolaudací některých prostor na kolejích, převážně v suterénech.

Nedostatek ubytovacích kapacit by výhledově měly vyřešit střešní nástavby na jednotlivých budovách kolejí. Tyto nástavby by navýšily ubytovací kapacitu cca o 450 lůžek.

## 13.2. Stravovací zařízení

Kvalita stravování je průběžně sledována. Studenti a zaměstnanci mají možnost využít připomínkové ankety, která je vyhodnocována vedením EURESTU. Dále jsou nepravidelně pořádány rozsáhlejší průzkumy, zaměřené na kvalitu a celkové služby ve stravování studentů a zaměstnanců. Podle výsledků anket je stravování hodnoceno převážně kladně.

### Péče o studenty - ubytování, stravování

Tabulka č. 9

Vysoká škola:			
Lůžková kapacita kolejí VŠ celková			2.587
Počet lůžek určených k ubytování studentů			2.418
Počet lůžek určených k ubytování zaměstnanců			40
Počet lůžek k příležitostnému ubytování hostů školy			66
Počet lůžek v pronajatých zařízeních			0
Počet podaných žádostí o ubytování v příslušném ak. roku			3.452
Počet kladně vyřízených žádostí o ubytování k 31.10. příslušného ak. roku			2.418
Výše kolejného v Kč za 1 měsíc podle kategorií	studenti	zaměst.VŠ	ostatní
A - buňkový systém	Od 830,- Do 1.160,-	1.890,-	1.890,-
B - vícelůžkové pokoje	Od 600,- Do 990,-	-----	-----
C – ostatní	700,-	-----	-----
Výše stravného v Kč za 1 hlavní jídlo	studenti	zaměst. VŠ	ostatní
	18,50	18,50	48,50
Počet hlavních jídel vydaných v příslušném ak. roku Celkem	Z toho:		
	studenti	zaměst. VŠ	ostatní
	430.543	93.968	30.807

Seznam jednotlivých kolejí s uvedením lůžkové kapacity a seznam jednotlivých menz s uvedením maximální možné denní výrobní kapacity jídel v příloze č. 2.





### 13.3. Poskytovaná stipendia

ČZU poskytuje studentům stipendia a mimořádná stipendia. Stipendia může přiznat děkan fakulty studentům za vynikající studijní výsledky nebo pomocnou vědeckou činnost na katedře. Mimořádné stipendium je jednorázové, které může děkan přiznat zejména studentům za vynikající kulturní, vědecké a sportovní výsledky, za vynikající studijní výsledky během celého studia nebo v tíživé sociální situaci.

Prostředky stipendijního fondu byly rozdělovány v souladu se studijním a stipendijním řádem jednorázově formou mimořádných stipendií studentům s nejlepšími studijními výsledky na základě rozhodnutí rektora (ceny rektora) nebo na základě rozhodnutí děkana, v případě stipendií byla jejich výše stanovena akademickým senátem fakulty na základě návrhu děkana.

### 13.4. Informační a poradenská služba

Informační a poradenské služby jsou systematicky poskytovány těmito pracovišti ČZU:

- Studijním a informačním centrem (SIC), celouniverzitním pracovištěm
- Informačním a poradenským centrem na PEF
- katedrou pedagogiky
- dalšími pracovišti ad hoc podle potřeby

Obsahem činnosti těchto pracovišť je profesní i studijní poradenství.

Pro širší informování veřejnosti o činnosti ČZU jsou využita zejména studijní a vědecká oddělení fakult a rektorátu, pravidelné výstavy a webové stránky univerzity.

### 13.5. Tělovýchovná a sportovní činnost studentů.

Tělovýchovnou a sportovní činnost studentů zajišťuje katedra tělesné výchovy (KTV) společně s Tělovýchovnou jednotou ČZU (TJ ČZU) a Sportcentrem ČZU ve sportovním areálu univerzity. Součástí poměrně moderně vybaveného sportovního areálu univerzity je mimo jiné krytý plavecký bazén, dvě tělocvičny s posilovnou, travnaté fotbalové hřiště, tenisová hala a několik otevřených venkovních kurtů na tenis, volejbal, beachvolejbal a další sporty. Využívání jednotlivých prostorů řídí KTV. Pro zajištění všech forem výuky TV využívá sportoviště TJ ČZU (zájmová organizace sdružující 900 členů) jak pro výkonnostní, tak pro rekreační sportování svých členů. Další volné kapacity využívají studenti v rámci svého volného času především v odpoledních hodinách pracovních dnů. V tomto směru jsou všichni zájemci z řad studentů uspokojeni. Zbývající volné kapacity areálu (převážně o víkendu a o prázdninách) jsou nabízeny široké veřejnosti. Tím je částečně dosaženo i příznivějších provozních nákladů sportovního komplexu. Každoročně získává KTV od Magistrátu hl.m. Prahy granty na podporu této činnosti ve směru k veřejnosti jako ocenění své aktivity. Snahou ČZU a cílem KTV je umožnit studentům maximální a různorodé sportovní vyžití. Všechny fakulty univerzity pak mají tělesnou výchovu zařazenou do svých studijních programů ve formě povinné TV, KTV pak nabízí všem studentům její další nepovinné a volitelné formy. Závěrem lze konstatovat, že na ČZU v Praze jsou pro tělesnou výchovu a sport vytvářeny nadstandardní podmínky.

## 14. Rozvoj vysoké školy

### 14.1. Účast státního rozpočtu na financování reprodukce majetku

#### - Výstavba SIC ČZU

2 800 tis.Kč

Stavba byla dokončena v roce 2002, v souladu se SOD bylo v roce 2003 finanční plnění ve výši 2,8 mil. Kč



#### - Rekonstrukce zámku v Kostelci nad Černými Lesy – III.etapa 395 tis. Kč

S ohledem na neuvolnění fin. prostředků ze strany MŠMT až v říjnu letošního roku byla dopracována projektová dokumentace a vypsáno výběrové řízení na zhotovitele stavby.

#### - Výstavba CEMS

S ohledem na uvolnění fin. prostředků ze strany MŠMT až v říjnu letošního roku bylo pouze vypsáno výběrové řízení na inženýrskou činnost.

#### - Revitalizace centrálního prostoru ČZU

6 898 tis. Kč

Provedeno předláždění plochy před AF dle návrhu prof. Marečka



#### - Rekonstrukce skleníků

5 574 tis. Kč

V souladu s energetickým auditem a technickým stavem skleníků bylo přikročeno k modernizaci skleníků výměnou za nové. Za dva zbourané byl postaven dvouloďový skleník.

## 14.2. Další investiční aktivity vysoké školy

- **Rekonstrukce VZT posluchárny E3 – PEF** **2 130 tis. Kč**  
Bylo provedeno dokončení rekonstrukce – doplněny chladicí okruhy.
- **Rekonstrukce VZT posluchárny A4 – AF** **3 142 tis. Kč**  
Provedena kompletní rekonstrukce interiéru a VZT posluchárny.  
Dokončením akcí ad. 1) a 2) byla kompletně dokončena rekonstrukce VZT poslucháren na AF, PEF a TF.
- **Nová VZT pro posluchárny LF** **3 058 tis. Kč**  
Provedeno osazení nové VZT posluchárny LF – zkolaudováno, provedena příprava pro VZT do zasedací místnosti LF a cvičebny v suterénu LF.  
V roce 2004 bude ještě doplněno stínění žaluziemi na okna poslucháren.
- **Dokončení rekonstrukce VZT menzy ČZU** **2 197 tis. Kč**  
Byla dokončena rekonstrukce VZT menzy. Ke kompletní rekonstrukci zbývá obnovit zařízení nástřešních strojoven a zařízení pro větrání místností na mytí nádobí.
- **Rekonstrukce kotelny na katedře pedagogiky Malá Chuchle** **1 229 tis. Kč**  
Provedena změna topného media z LTO na zemní plyn a dále odděleno vytápění bytů od školního objektu - zkolaudováno.  
V roce 2004 budou ještě instalovány tlumiče hluku.
- **Dokončení rekonstrukce vlnař. střediska Mělník - Chloumek** **501 tis. Kč**  
Rekonstrukce objektu dokončena – zkolaudováno. Probíhají jednání o odkoupení části okolního pozemku. Připravuje se úprava okolí objektu a stavba plotu.
- **Úprava telefonní ústředny** **220 tis. Kč**  
V roce 2003 byla provedena úprava na TÚ, která umožní využívat síť CESNETu pro tel. spojení mezi univerzitami a tím dojde k podstatnému snížení tel. poplatků.
- **Rekonstrukce střechy TF** **1 321 tis. Kč**  
Provedena rekonstrukce střechy budovy MI. TF
- **Centrální řízení vytápění nové menzy** **295 tis. Kč**  
V souladu s energetickým auditem byl proveden nákup a instalace řídicích a měřicích modulů, které umožní centrální ovládání kotelny, která dosud nebyla centrálně neřízených.
- **Vodovodní a kanalizační přípojky DP Troja** **130 tis. Kč**  
Částečně provedeny přípojky, dokončení bude možné zač. roku 2004 po kolaudaci hlavního řádu v prosinci 2003  
doplatek cca 80 tis. Kč
- **Postupné oplocování areálu ČZU** **824 tis. Kč**  
Provedeno nové oplocení severozápadní strany areálu ČZU.
- **Vybudování chodníku k FLE** **360 tis. Kč**  
Zahájena stavba nového chodníku od PEF k FLE, bude dokončena zač. roku 2004 z důvodu nepříznivé počasí. Předpokládaná cena 360 tis. Kč.
- **Rekonstrukce elektroinstalace koleje E** **105 tis. Kč**  
Zpracován projekt, probíhá jednání s dodavateli, předpoklad realizace v závěru letošního roku.
- **Zpracování projektové dokumentace na DP Truba** **33 tis. Kč**  
Projekt dokumentace.  
Doplatek v r. 2004 cca 100 tis. Kč.
- **Příprava projektové dokumentace na rekonstrukci kruhové haly TF**  
Zpracována studie přestavby kruhové haly a na MŠMT zaslán Investiční záměr ke schválení.
- **Buňky pro LDT Vráž u Písku** **610 tis. Kč**  
Buňky nakoupeny a zapůjčeny VOS.
- **Rekonstrukce rozvodů vody koleje G** **680 tis. Kč**  
V letních měsících provedena rekonstrukce ležatých rozvodů vody na koleji G.
- **Zabezpečení areálu ČZU** **497 tis. Kč**  
Postupné rozšiřování EZS a kamerového systému s možností záznamu – AF, TF a garážový dvůr
- **Obnova technologie vin. střediska Mělník Chloumek** **1 130 tis. Kč**  
Byla provedena výměna stávajících zkorodovaných nádrží.

- **Výměna palubové podlahy v tělocvičně** **1 546 tis. Kč**  
Byla provedena kompletní výměna palubové podlahy včetně vodorovné hydroizolace. Akce byla částečně hrazena z grantu Magistrátu.
- **Rekonstrukce kotelny DP Truba** **685 tis. Kč**  
Provedena kompletní rekonstrukce kotelny.
- **Dostavba agronomické fakulty** **5 082 tis. Kč**  
Rekonstrukce a dostavba fakulty zahrnuje výstavby – nové zasedací síně a počítačové učebny. Rekonstrukce zahrnuje malou zasedací místnost a počítačový sever, který je vestavěn do spojovacího krčku mezi budovou fakulty a budovou poslucháren.



- **Rekonstrukce střechy zdravotního střediska** **359 tis. Kč**  
V souladu s energetickým auditem provedena rekonstrukce střechy včetně tepelné izolace.
- **Rekonstrukce rozvodů vody na KTV** **394 tis. Kč**  
Provedena rekonstrukce rozvodů vody pro bazén a sprchy na KTV.
- **Rekonstrukce sociálního zařízení na katedře pedagogiky** **593 tis. Kč**  
Provedena rekonstrukce soc. zařízení, které v současnosti hygienicky nevyhovovalo.

### 14.3. Obnova a údržba objektů vysokých škol

#### 14.3.1. V rámci programu oprava budov a staveb (hrazeného z prostředků státního rozpočtu včetně přidělených) byly realizovány následující akce :

- Výměna oken 657 tis.Kč
- Oprava výtahu koleje JIH 385 tis.Kč
- Oprava střechy AF – spojovací krček 284 tis.Kč
- Dokončení opravy elektroinstalace R 707 tis.Kč
- Oprava střechy výukového střediska Truba 504 tis.Kč
- Oprava výtahu R 93 tis. Kč
- Oprava WC 2.p. R 370 tis.Kč

#### 14.3.2. Z vlastních neinvestičních prostředků ČZU byly provedeny následující opravy:

- Obnova učebny v suterénu rektorátu 393 tis.Kč
- Oprava hydroizolace budovy M1 TF 395 tis.Kč
- Úprava podhledu chodby v suterénu rektorátu včetně osvětlení a výměny části elektroinstalace 345 tis.Kč

- Oprava hydroizolace střechy rektorátu – položení izolační folie	301 tis.Kč
- Oprava venkovní omítky (strana na náměstí) objekt č.p. 18 Kostelec n.Č.l.	110 tis.Kč
- Výměna části prosklených stěn TF, PEF a AF	1 510 tis.Kč
- Výměna části oken PEF, TF a AF	992 tis.Kč
- Výměna garážových vrat (autoprovaz)	74 tis.Kč
- Oprava střechy předzámčí Kostelec n.Č.l.	301 tis.Kč
- Oprava části komunikací v areálu ČZU	293 tis.Kč
- Oprava WC – doplnění automatického splachování FLE	129 tis.Kč
- Stavební úpravy salonků v aule včetně doplnění zařízení	592 tis.Kč
- Střední oprava výtahu koleje F	195 tis.Kč
- Vybavení školské a ubytovací sekce vinařského střediska Chloumek	333 tis.Kč
- Nákup a výměna části termostatických ventilů ÚT na FLE	147 tis.Kč
- Výměna top. potrubí rektorát – aula včetně tepelných izolací	336 tis.Kč
- Opravy skleníků (zasklení, topení, elektro)	500 tis.Kč
- Dovybavení rektorátu (informační systém a nábytek)	296 tis.Kč

Závěrem je možno konstatovat, že všechny plánované akce byly splněny, finanční limity byly dodrženy.

#### 14.4. Zapojení v programech fondu rozvoje vysokých škol

Tabulka č. 10

Tématický okruh	Počet přijatých projektů	Přidělené fin. prostředky v tis. Kč		
		investiční	neinvestiční	celkem
<b>A</b>	1	309	0	309
<b>B</b>	1	0	72	72
<b>C</b>	1	0	34	34
<b>E</b>	0	0	0	0
<b>F</b>	12	0	1170	1170
<b>G</b>	38	0	3482	3482
<b>H</b>	1	1814	0	1814
<b>Celkem</b>	53	2123	4758	6881

## 14.5. Zapojení v Transformačních a rozvojových programech pro veřejné vysoké školy na rok 2003

Tabulka č. 11

Rozvojové programy pro veřejné vysoké školy	Počet podaných projektů	Počet přijatých projektů	Přidělené fin. prostředky v tis. Kč
Program na podporu a rozvoj vzdělávací činnosti veřejných vysokých škol	13	6	6724
Program podpory celoživotního vzdělávání	7	2	1040
Program podpory mezinárodní mobility studentů veřejných vysokých škol	1	1	400
Program podpory studijních programů garantovaných VVŠ a realizovaných na VOŠ	0	0	0
Program na podporu integrace zdravotně postižených studentů; vyrovnávání příležitostí přístupu ke studiu uchazečů z různě znevýhodněných sociálních skupin	1	1	750
Program podpory pro zkvalitnění informační a technické infrastruktury veřejné vysoké školy pro vzdělávací činnost a řízení VVŠ	4	3	5600
<b>CELKEM</b>	<b>26</b>	<b>13</b>	<b>14514</b>

## 15. Další údaje stanovené správní radou veřejné vysoké školy

Následující doporučení vyplynula z činnosti správní rady. Pohled členů SR, jako pracovníků, kteří nejsou existenčně svázáni s univerzitou, přináší i jiné možnosti řešení problémů, než která vyplývají pouze z hodnocení situace pracovníky univerzity. Proto SR ČZU doporučuje:

- podklady k jednání SR, projednávající koncepční nebo dlouhodobé záměry a činnost univerzity předkládat členům SR s předstihem
- podle okolností více využívat vlivu a znalostí členů SR pro dořešení konkrétních problémů ČZU zvláště v majetkové oblasti.

## 16. Závěr

### 16.1. Studijní a pedagogická činnost

Stejně jako v minulých letech byl podán vysoký počet přihlášek ke studiu a v rámci přijímacího řízení tak byli přijati studenti s dobrým prospěchem.

O dobré kvalitě studia svědčí fakt, že dlouhodobě nacházejí absolventi zaměstnání bez větších problémů. Ve výstupní anonymní anketě, které se zúčastnilo 760 studentů, 42% studentů uvedlo, že již mají zaměstnání zajištěné, 32% studentů nepředpokládá potíže v získání zaměstnání.

Zvýšil se zájem o studium oborů, které připravují absolventy na práci v regionální správě, v malém a středním podnikání a v environmentálních oborech. Univerzita přijala do těchto oborů vyšší počet studentů.

Podařil se ustavit funkční systém psychologického a pedagogického poradenství pro studenty, kterého využívají i studenti z jiných pražských vysokých škol. V příštím roce na ně naváže podobný systém komplexního poradenství profesního.

Univerzita prohloubila spolupráci s evropskými univerzitami, což umožnilo posílení evropské identity a vzájemného poznávání. Studijní plány ve většině programů dosáhly světového standardu, což se projevilo i vzrůstajícím počtem zahraničních mobilit studentů.

V roce 2003 byly ustaveny a otevřeny dva mezinárodní programy: 1) Navazující magisterský „Joint degree“ program Agricultural Economics and Management s univerzitou ve Wageningenu a 2) Bakalářský „Double degree“ program Informatics s univerzitou v Athénách, který se bude dále rozšiřovat i na navazující magisterský. Do obou programů se mohou hlásit i čeští studenti – z maturitních ročníků středních škol, nebo z bakalářských stupňů vysokých škol.

### 16.2. Informační a komunikační technologie

Byla vybudována WiFi síť pokrývající celý areál ČZU v Praze – Suchbátka. Pro pokrytí signálem jsou použity přípojné body pracující podle normy 802.11 g, která umožňuje přenosovou rychlost až 54 Mb/s. Pro správu přístupu a monitorování provozu této sítě byla vyvinuta na ČZU vlastní aplikace.

V současné době je standardem připojení k celouniverzitní síti – přenosová rychlost 100 Mb/s, přenosová rychlost páteřní sítě a napojení na síť CESNET je 1 Gb/s.

Optická síť propojující hlavní budovy ČZU byla rozšířena o budovy auly a menzy.

Od firmy ASP byl zakoupen programový modul GTFacility a služeb, který je určen pro potřeby pasportizace budov. V současné době je modul naplňován potřebnými daty.

Významným posílením ekonomického IS je zhotovení přechodových můstků s účetními systémy školních podniků.

Informační systém ČZU v Praze byl rozšířen o modul KEDR (pro podporu a vedení agend spojených s distančním vzděláváním) a modul SYLABUS (k precizní evidenci všech atributů souvisejících s vyučovanými předměty na ČZU v Praze).

Studijní a informační centrum bylo vybaveno plotrem AO: Canon BJW 7200 a digitální zrcadlovkou: Canon EOS 300D, velká studovna 35 ks PC a nově vybudovaná studovna pro pedagogy 16 ks PC, síťovou tiskárnou, datovým projektořem ASK C 105 a skenerem HP ScanJet 8250.

V budově rektorátu byl nainstalován digitální informační panel. Prostřednictvím plazmového displeje Fujitsu P42HH10, jsou k dispozici aktuální informace studentům a pedagogům o dění na univerzitě.

### 16.3. Vysokoškolské knihovny, knihovnicko-informační služby

- § Elektronické informační databáze dostupné v rámci ČZU v Praze v roce 2003: AB Abstracts, Agris, Biological Abstracts, Zoological Record, Web of Science + JCR (Web of Knowledge), Current Contents, Proquest 5000, Lexdata Pascal .
- § Pořádání kurzů o informační výchově pro zaměstnance a studenty ČZU.
- § Účast pracovníků SIC na řadě konferencí a seminářů s knihovnicko-informační tematikou.
- § Úspěšná grantová aktivita ve FRVŠ.
- § Pořádání výstav knižních publikací.
- § Vybavení studovny novou výpočetní technikou.

### 16.4. Akademičtí pracovníci

Kvalifikovaný akademický pracovník je základním činitelem úrovně každé vysoké školy, její vzdělávací a vědecké činnosti. ČZU má stále ještě nedostatek vysoce kvalifikovaných pracovníků, má akademické pracovníky málo příznivé věkové struktury. Tabulka č. 6 dokladuje, že věková struktura u nejvyšších akademických hodností není optimální. Fakulty vychovávají vlastní vědecko-pedagogické pracovníky na pracovištích s akreditací doktorských studijních programů a habilitačního a profesorského řízení. Katedra pedagogiky poskytuje pedagogické vzdělání doktorandům a mladým asistentům. Vedení univerzity se snaží úpravou mzdových tarifů a dalšími stimulačními faktory eliminovat odchod mladých perspektivních pracovníků z akademického prostředí.

### 16.5. Činnost fakult a ostatních součástí ČZU

Školní zemědělský podnik v Lánech se v roce 2003, stejně jako většina zemědělců, potýkal s pokračujícím snižováním cen vyráběných komodit a také s dopady mimořádného sucha. S využitím přísné kontroly nákladů a využitím rezerv podniku dosáhl zisku 1 637 590,- Kč.

Kvalitní výsledky hospodaření středisek a provozů, zvláště školkařsko-sadovnického střediska a střediska dřevařské výroby, spolu s optimálním hospodařením v lesnické činnosti a v ostatních přidružených činnostech, vytvořily v roce 2003 podmínky pro dosažení příznivého hospodářského výsledku Školního lesního podniku v Kostelci nad Černými lesy ve výši 4 268 037,- Kč.

Všechny příspěvky na účelovou činnost a udržování genofondů a demonstrační činnost byly na obou školních podnicích použity v souladu s jejich účelem a řádně vyúčtovány.

### 16.6. Zapojení ČZU v programech mezinárodní spolupráce

Zahraniční spolupráce ČZU probíhá každoročně s vyššími objemy mobilit, partnerských smluv a kontaktů a zejména ve vyšší intenzitě, což pozitivně ovlivňuje i kvalitu této spolupráce. Priority jejího rozvoje jsou následující:

- § Pokračování v rozvoji programu SOCRATES/ERASMUS (S/E) s prioritou růstu počtu přijíždějících zahraničních studentů. Příprava na program ERASMUS/MUNDUS s účastí studentů ze „třetích zemí“  
V této souvislosti řešit zvýšení kapacity ubytování.
- § Nabídka a podpora specializovaných krátkodobých intenzivních kurzů letních škol v rámci spolupráce s US univerzitami a specializovaných workshopů.

Maximální podpora nových „Joint-degree a „Double-degree“ kurzů na fakultách. Iniciativa fakult je základním předpokladem úspěchu těchto prestižních společných kurzů. Jsou připravovány smlouvy s Univerzitami von Humboldt v Berlíně, dále s University of Athens, University Wageningen a Cranfield University at Silsoe.



## 16.7. Rozvoj vysoké školy

Česká zemědělská univerzita řídí rozvoj své materiálně-technické základny dlouhodobým záměrem „Program reprodukce majetku ČZU v Praze na období let 2003-2007“ a „Podprogramem 233 34 C – podpora rozvoje a obnovy materiálně technické základny ČZU v Praze“. Na základě těchto dokumentů jsou realizovány stavební investice, jejichž cílem je postupně vybudovat moderní vzdělávací objekty s potřebným zázemím včetně rozšíření ubytovací kapacity univerzity. V rámci této činnosti byla v roce 2003 ukončena realizace budovy studijního a informačního centra zahájené v předcházejícím období.

Celkem bylo v roce 2003 investováno 42 788,- tis. Kč, z toho 15 667,- tis. Kč ze systémové dotace MŠMT ČR a 21 121,- tis. Kč z FRIM České zemědělské univerzity.

Tato zpráva podává informace o činnosti ČZU v uplynulém roce. Další, detailnější informace o činnosti ČZU jsou součástí Výroční zprávy o hospodaření, Aktualizace dlouhodobého záměru, případně dalších dokumentů umístěných na webových stránkách ČZU ([www.czuzp.cz](http://www.czuzp.cz)).

Praha, 16.4.2004

prof. Ing. Jan Hron, DrSc., dr.h.c.  
rektor ČZU v Praze

**Přílohy č.1a, 1b**



## Celoškolské bilaterální dohody o přímé spolupráci

příloha č. 1a

1.	Královská veterinární a zemědělská univerzita	Kodaň	Dánsko	7.9.1988	na dobu neurčitou
2.	Severní technická univ.	Ibarra	Ekvádor	1996	2000, prodlužuje se každé 3 roky
3.	Národní zem. institut	Paříž	Francie	27.10.2000	2001-2006
4.	Vysoká škola zemědělská	Dijon	Francie	15.10.1999	neuveдена
5.	Gruzínská zem.univerzita	Tbilisi	Gruzie	29.1.1996	na dobu neurčitou
6.	Univerzita Udine	Udine	Itálie	14.5.1998	po 3 letech se aut. prodlužuje
7.	Jordánská univerzita pro vědu a techniku	Irbid	Jordánsko	2.8.2000	2000-2003, lze prodloužit
8.	Univerzita provincie Alberta	Edmonton	Kanada	5.9.1997	1999, každé 3 roky se automaticky prodlužuje
9.	Vysoká škola zemědělská provincie Nové Skotsko	Truro	Kanada	6.5.1996	1998, automaticky se prodlužuje o 3 roky
10.	Caldaská univerzita	Manizales	Kolumbie	17.8.1999	4 roky, lze prodloužit
11.	Lotyšská zem.univerzita	Kaunas	Lotyšsko	2.7.1996	1998, prodlužuje se po 3 letech
12.	Namibijská univerzita	Windhoek	Namibia	7.1.1999	31.12.1999, lze prodloužit o 5 let
13.	Univerzita Rostock	Rostock	Německo	7.7.1999	2000-2003
14.	Rýnská univerzita Bedřicha Viléma	Bonn	Německo	20.3.1990	na dobu neurčitou
15.	Univerzita Hohenheim	Stuttgart	Německo	15.9.1998	na dobu neurčitou
16.	Univerzita M.Luthera	Halle-Wittenberg	Německo	26.5.1998	2001, automaticky se prodlužuje
17.	Humboldtova univerzita	Berlín	Německo	20.12.1999	2000-2002, každé 3r. se automat. prodl.
18.	Zemědělská univerzita	Wageningen	Nizozemí	11.4.2000	2005, pak se automaticky prodlužuje
19.	Vysoká škola zemědělská	Varšava	Polsko	4.2.1987	na dobu neurčitou
20.	Zemědělská akademie	Štětín	Polsko	1991	na dobu neurčitou
21.	Zemědělská univerzita	Krakov	Polsko	29.2.1996	1998., automaticky se prodlužuje
22.	Polská vědecká akademie	Lublin	Polsko	30.1.2003	2003 - 2005
23.	Zemědělsko – technická akademie v Olštýně	Olštýn	Polsko	6.5.1999	1999 - 2003
24.	Vysoká škola polytechnická	Viseu	Portugalsko	29.6.1999	automaticky se prodlužuje každé 3 r.
25.	Zemědělská univerzita	Vídeň	Rakousko	23.11.1992	1995, pak se prodluž.
26.	Technická univerzita	Zvolen	Slovensko	Říjen 1999	2003, lze prodloužit
27.	Slovenská zem.univerzita	Nitra	Slovensko	8.4.1995	1998, pak se automaticky prodlužuje
28.	Polytechnická univerzita Valencie	Valencie	Španělsko	18.11.1996	do 31.12.1998, pak se obnovuje o 5 let
29.	Madridská polytechnická univerzita	Madrid	Španělsko	29.7.1997	1997-2002, prodlužuje se aut.
30.	Švédská zem.univerzita	Uppsala	Švédsko	1.10.1991	automaticky se prodlužuje
31.	Zemědělský institut	Dněpropetrovsk	Ukrajina	24.4.1999	2003, automaticky se prodlužuje
32.	Národní zemědělská univerzita Ukrajiny	Kijev	Ukrajina	25.9.2000	bez omezení
33.	Univerzita státu Florida	Ona	USA	12.6.1999	2004, lze prodloužit
34.	Univerzita státu Kansas	Manhattan	USA	23.7.1999	31.12.2000, auto-maticky se prodl.
35.	Univerzita státu Iowa	Ames	USA	2.9.1999	lze prodloužit
36.	Univerzita státu Missouri	Columbia	USA	13.11.1991	automaticky se prodlužuje
37.	Univerzita státu Ohio	Columbus	USA	14.1.1991	bez omezení
38.	College Station	Texas	USA	30.5.1990	5 let, pak se prodlužuje
39.	Univerzita Pretoria	Pretoria	Již. Afrika	15.5.2001	2001-2005

**Celoškolské bilaterální smlouvy o přímé spolupráci**

příloha 1 b

	<b>Název univerzity</b>	<b>Město</b>	<b>Země</b>
1.	Universität für Bodenkultur	Vienna	Austria
2.	Humboldt University	Berlin	BRD
3.	Rheinische F. Wilhelm Universität	Bonn	BRD
4.	Martin-Luther University	Halle-Wittenberg	BRD
5.	Universität Rostock	Rostock	BRD
6.	Universität Hohenheim	Stuttgart	BRD
7.	University of Alberta	Edmonton	Canada-Alberta
8.	Nova Scotia Agricultural College	Truro	Canada-N. Scotia
9.	University of Guelph	Guelph	Canada-Ontario
10.	University of Caldas	Manizales	Columbia
11.	Royal Veterinary and Agricultural university Copenhagen	Copenhagen	Dánsko
12.	La Universidad Técnica	Ibarra	Ecuador
13.	Ecole Nationale d'Ingenieurs des Travaux	Dijon	France
14.	National Institute of Agriculture	Paris-Grignon	France
15.	Georgian State Agrarian University	Tbilisi	Georgia
16.	University of Agriculture	Athens	Greece
17.	Udine University	Udine	Italy
18.	University of Pretoria	Pretoria	JAR
19.	Jordan University of Science and Technology	Irbid	Jordan
20.	Lithuanian University of Agriculture	Kaunas	Lithuania
21.	University of West Hungary	Mosonmagyaróvár	Maďarsko
22.	Wageningen Agricultural University	Wageningen	The Netherlands
23.	Akademia Rolnicza	Krakow	Polska
24.	Polska Akademia Nauk	Lublin	Polska
25.	Akademia Rolniczo-Techniczna	Olsztyn	Polska
26.	Akademia Rolnicza	Szczecin	Polska
27.	Akademia Rolnicza	Warsaw	Polska
28.	Polytechnic Institute of Viseu	Viseu	Portugalsko
29.	State Sankt-Peterburg Agricultural University	Sankt-Peterburg	Rusko
30.	Slovenská poľnohospodárna univerzita	Nitra	Slovensko
31.	Technical University Zvolen	Zvolen	Slovensko
32.	Universidad Politécnica	Madrid	Spain
33.	Universidad Politécnica de Valencia	Valencia	Spain
34.	The Swedish University of Agricultural Sciences in Uppsala	Uppsala	Sweden
35.	Dnepropetrovskij gosudarstvennyj agrarnyj universitet	Dnepropetrovsk	Ukraine
36.	National Agricultural University of Ukraine	Kijev	Ukraine
37.	Iowa State University	Ames	USA-Iowa
38.	Kansas State University	Manhattan	USA-Kansas
39.	University of Maryland	College Park	USA-Maryland
40.	University of Missouri	Columbia	USA-Missouri
41.	Ohio State University	Columbus	USA-Ohio
42.	College Station		USA-Texas

## Příloha č.2



**MINISTERSTVO ŠKOLSTVÍ, MLÁDEŽE A TĚLOVÝCHOVYCHOVY**
**Škol (MŠMT) V 16-01**

 Schváleno ČSÚ pro MŠMT ČV 215/03 ze dne 7.10.2002  
 v rámci Programu statistických zjišťování na rok 2003.

 Vysoká škola odesílá výkaz do 15.1.2004  
 v elektronické podobě na server  
 podle pokynů MŠMT.

 Ochrana individuálních dat je zaručena zákonem č. 89/1995 Sb. Údaje se zpětnují  
 pro potřebu MŠMT, za ochranu individuálních údajů odpovídá MŠMT.

Číslo řádku	Identifikační kód formáře	Rok	Měs.	Identifikační číslo organizace (ICO)
01	4 0 9 0	2003	12	60460709

Číslo řádku	Resortní identifikace	Území	Číslo listu	Počet listů
03	41000	CZ0116	1	1

 Vysoká škola ČZU Praha

 Menza ČZU-EUREST spol.s.r.o.

 Místo Praha 6-Suchbát PSČ 165 21

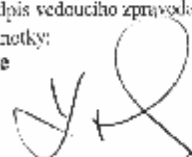
 Ulice Kanývěcká Čp. 1150
**ROČNÍ VÝKAZ O MENZÁCH**  
 za rok 2003

**I. Výkony, kapacita a pracovníci menzy**

				Číslo řádku	Celkem	
a				1	2	
Počet menz k 31.12.				0101	1	
Počet kantýn k 31.12.				0102	0	
V roce 2002 bylo podáno v menzách	hlavních jídel	teplých	studentům	0103	429382	
			ostatním osobám	0104	129201	
	studených	studentům	0105	1161		
		ostatním osobám	0106	987		
	Z hlavních jídel počet vydaných obědů		studentům	0107	365245	
			ostatním osobám	0108	113074	
	Z hlavních jídel počet vydaných snídaní		studentům	0109	4733	
			ostatním osobám	0110	13554	
	Plánovaná kapacita (projektovaný denní počet výroby obědů) k 31.12.				0111	3100
	Počet míst u stolu k 31.12.				0112	660
Počet stravovacích dnů v roce 2003				0113	248	
Počet odpracovaných dnů ve dnech pracovního volna a pracovního klidu v roce 2003				0114	0	
Průměrný evidenční počet pracovníků (přepočtený)				0115	42,00	

**II. Tržby menzy v roce 2003 v Kč**

		Číslo řádku	Celkem
a		1	2
Tržby celkem		0201	15756131
v tom tržba z	menz	0202	15756131
	bufetů	0203	0
	hospodářské činnosti	0204	0
		0205	

Odesláno dne: 05.01.2004	Razítko Česká zemědělská univerzita v Praze KOLEJE A MENZA Kanývěcká 1067 165 21 PRAHA 620 - Suchbát	Podpis vedoucího zpravodajské jednotky: 	Výkaz sestavil (jméno, popis): Ing. Květoslava Černá  Telefon (vč. předčísli a linie): 224383359 cerna@kam.czu.cz
-----------------------------	--	---	--



**MINISTERSTVO ŠKOLSTVÍ, MLÁDEŽE A TĚLOVÝCHOVYCHOVY**
**Škol (MŠMT) V 20-01**

 Schváleno ČSÚ pro MŠMT ČV 215/03 ze dne 7.10.2002  
 v rámci Programu statistických zjišťování na rok 2003.

Číslo řádku	Identifikační kód formuláře	Rok	Měs.	Identifikační číslo organizace (IČO)
01	4 2 8 0	03	11	60460709

 Vysoká škola odesle výkaz do 12.12.2004  
 v elektronické podobě na server  
 podle pokynů MŠMT.

Číslo řádku	Resortní identifikace	Území	Číslo listu	Počet listů
03	41000	CZ0116	6	6

 Ochrana individuálních dat je zaručena zákonem č. 89/1995 Sb. Údaje se zjišťují  
 pro potřebu MŠMT, za ochranu individuálních údajů odpovídá MŠMT.

 Vysoká škola ČZU Praha

 Kolej sumar

## VÝKAZ O VYSOKOŠKOLSKÝCH KOLEJÍCH

podle stavu k 30. 11. 2003

 Místo PRAHA 620-Suchdol PSČ 165 21

 Ulice Kamýcká Čp. 1067
**I. Kapacita a pracovníci koleje**

		Číslo řádku	Celkem
a		1	2
		0101	
Lůžková kapacita projektovaná		0102	
Počet ložnic podle projektované kapacity	jednolůžkových	0103	
	dvoulůžkových	0104	
	třílůžkových	0105	
	čtyřlůžkových	0106	
	pěti a vícelůžkových	0107	
Výměra ubytovacích místností v m <sup>2</sup>	celkem	0108	
	z toho obývaných nestudenty	0109	
Výměra společenských místností (klubovny, studovny ap.) v m <sup>2</sup>		0110	
Průměrný evidenční počet pracovníků (přepočtený)		0111	

**II. Ubytování v koleji**

		Číslo řádku	Celkem	z toho ženy
a		1	2	
Ubytování celkem		0201		
v tom	studenti českého státního občanství	0202		
	studenti jiného státního občanství	0203		
	ostatní	0204		
z ř. 0201 ubytování provizorně	v ložnicích	0205		
	mimo ložnice	0206		
Nevyřízené žádosti o ubytování		0207	567	294
Ubytování v provizoriích mimo objekty kolejí		0208		
z počtu v ř.0202 počet manželských párů		0209		X

Odesláno dne: 09.12.2003	Razítko Česká zemědělská univerzita v Praze KOLEJE A MENZA Kamýcká 1067 165 21 PRAHA 620 - Suchdol	Podpis vedoucího zpravodajské jednotky:	Výkaz sestavil (jméno, podpis): Květoslava Černá Telefon (vč. předčíslí a linky): 224383359 e-mail: cerna@kam.czu.cz
-----------------------------	--	---	--

**MINISTERSTVO ŠKOLSTVÍ, MLÁDEŽE A TĚLOVÝCHOVY**
**Škol (MŠMT) V 20-01**

 Schváleno ČSÚ pro MŠMT ČV 215/03 ze dne 7.10.2002  
 v rámci Programu statistických zjišťování na rok 2003.

 Vysoká škola odešle výkaz do 12.12.2004  
 v elektronické podobě na server  
 podle pokynů MŠMT.

 Ochrana individuálních dat je zaručena zákonem č. 89/1995 Sb. Údaje se zjišťují  
 pro potřebu MŠMT, za ochranu individuálních údajů odpovídá MŠMT.

Číslo řádku	Identifikační kód formuláře	Rok	Měs.	Identifikační číslo organizace (ČCO)
01	4 2 8 0	03	11	60460709

Číslo řádku	Resortní identifikace	Území	Číslo listu	Počet listů
03	41000	CZ0116	4	6

 Vysoká škola ČZU Praha

 Kolej blok JIH

 Místo PRAHA 620-Suchdol PSČ 165 21

 Ulice Kamýcká Čp. 1090

## VÝKAZ O VYSOKOŠKOLSKÝCH KOLEJÍCH


podle stavu k 30. 11. 2003

**I. Kapacita a pracovníci koleje**

		Číslo řádku	Celkem
a		1	2
		0101	
Lůžková kapacita projektovaná		0102	516
Počet ložnic podle projektované kapacity	jednolůžkových	0103	
	dvoulůžkových	0104	258
	třílůžkových	0105	
	čtyřlůžkových	0106	
	pěti a vícelůžkových	0107	
Výměra ubytovacích místností v m <sup>2</sup>	celkem	0108	3741
	z toho obývaných nestudenty	0109	522
Výměra společenských místností (klubovny, studovny ap.) v m <sup>2</sup>		0110	546
Průměrný evidenční počet pracovníků (přepočtený)		0111	27.2

**II. Ubytování v koleji**

		Číslo řádku	Celkem	z toho ženy
a		1	2	
Ubytování celkem		0201	529	320
v tom	studenti českého státního občanství	0202	429	269
	studenti jiného státního občanství	0203	1	1
	ostatní	0204	99	50
z ř. 0201 ubytování provizorně	v ložnicích	0205		
	mimo ložnice	0206	13	13
Nevyřízené žádosti o ubytování		0207		
Ubytování v provizoriích mimo objekty kolejí		0208		
z počtu v ř.0202 počet manželských párů		0209		X

Odesláno dne:  09.12.2003	Razítko Česká zemědělská univerzita v Praze KOLEJE A MENZA Kamýcká 1067 165 21 PRAHA 620 - Suchdol	Podpis vedoucího zpravodajské jednotky:	Výkaz sestavil (jméno, podpis): Květoslava Černá  Telefon (vě. předělsí a linky): 224383359 e-mail: cerna@kam.czu.cz
---------------------------------	--	---	---

**MINISTERSTVO ŠKOLSTVÍ, MLÁDEŽE A TĚLOVÝCHOVY**
**Škol (MŠMT) V 20-01**

 Schváleno ČSÚ pro MŠMT ČV 215/03 ze dne 7.10.2002  
 v rámci Programu statistických zjišťování na rok 2003.

 Vysoká škola odesle výkaz do 12.12.2004  
 v elektronické podobě na server  
 podle pokynů MŠMT.

 Ochrana individuálních dat je zaručena zákonem č. 89/1995 Sb. Údaje se zjišťují  
 pro potřebu MŠMT, za ochrany individuálních údajů odpovídá MŠMT.

Číslo řádku	Identifikační kód formuláře	Rok	Měs.	Identifikační číslo organizace (IČO)
01	4 2 8 0	03	11	60460709

Číslo řádku	Resortní identifikace	Území	Číslo listu	Počet listů
03	41000	CZ0116	5	6

 Vysoká škola ČZU Praha

 Kolej blok G

 Místo PRAHA 620-Suchdol PSČ 165 21

 Ulice Kamýcká Čp. 1072

## VÝKAZ O VYSOKOŠKOLSKÝCH KOLEJÍCH


podle stavu k 30. 11. 2003

**I. Kapacita a pracovníci koleje**

		Číslo řádku	Celkem
		1	2
a			
Lůžková kapacita projektovaná		0101	
Lůžková kapacita projektovaná		0102	252
Počet ložnic podle projektované kapacity	jednolůžkových	0103	
	dvoulůžkových	0104	126
	třílůžkových	0105	
	čtyřlůžkových	0106	
	pěti a vícelůžkových	0107	
Výměra ubytovacích místností v m <sup>2</sup>	celkem	0108	1512
	z toho obývaných nestudenty	0109	69
Výměra společenských místností (klubovny, studovny ap.) v m <sup>2</sup>		0110	188
Průměrný evidenční počet pracovníků (přepočtený)		0111	7,7

**II. Ubytování v koleji**

		Číslo řádku	Celkem	z toho ženy
		1	2	
a				
Ubytování celkem		0201	252	110
v tom	studenti českého státního občanství	0202	143	75
	studenti jiného státního občanství	0203	97	33
	ostatní	0204	12	2
z ř. 0201	v ložnicích	0205		
ubytování provizorně	mimo ložnice	0206		
Nevyřízené žádosti o ubytování		0207		
Ubytování v provizoriích mimo objekty koleje		0208		
z počtu v ř.0202 počet manželských párů		0209		X

Odesláno dne:	Razítko	Podpis vedoucího zpravodajské jednotky:	Výkaz sestavil (jméno, podpis):
09.12.2003	Česká zemědělská univerzita v Praze KOLEJE A MENZA Kamýcká 1067 165 21 PRAHA 620 - Suchdol		Květoslava Černá  Telefon (vč. předělsí a linky): 224383359 e-mail: cerna@kam.czu.cz

**MINISTERSTVO ŠKOLSTVÍ, MLÁDEŽE A TĚLOVÝCHOVY**
**Škol (MŠMT) V 20-01**

 Schváleno ČSÚ pro MŠMT ČV 215/03 ze dne 7.10.2002  
 v rámci Programu statistických zjišťování na rok 2003.

 Vysoká škola odesle výkaz do 12.12.2004  
 v elektronické podobě na server  
 podle pokynů MŠMT.

 Ochrana individuálních dat je zaručena zákonem č. 89/1995 Sb. Údaje se zjišťují  
 pro potřebu MŠMT, za ochranu individuálních údajů odpovídá MŠMT.

Číslo řádku	Identifikační kód formuláře	Rok	Měs.	Identifikační číslo organizace (ČO)
01	4 2 8 0	03	11	60460709

Číslo řádku	Resortní identifikace	Území	Číslo listu	Počet listů
03	41000	CZ0116	3	6

 Vysoká škola ČZU Praha

 Kolej blok EF

 Místo PRAHA 620-Suchdol PSČ 165 21

 Ulice Kamýcká Čp. 1070

## VÝKAZ O VYSOKOŠKOLSKÝCH KOLEJÍCH


podle stavu k 30. 11. 2003

**I. Kapacita a pracovníci koleje**

		Číslo řádku	Celkem
a		1	2
		0101	
Lůžková kapacita projektovaná		0102	496
Počet ložnic podle projektované kapacity	jednolůžkových	0103	
	dvoulůžkových	0104	248
	třílůžkových	0105	
	čtyřlůžkových	0106	
	pěti a vícelůžkových	0107	
Výměra ubytovacích místností v m <sup>2</sup>	celkem	0108	2976
	z toho obývaných nestudenty	0109	310
Výměra společenských místností (klubovny, studovny ap.) v m <sup>2</sup>		0110	308
Průměrný evidenční počet pracovníků (přepočtený)		0111	10,2

**II. Ubytování v koleji**

		Číslo řádku	Celkem	z toho ženy
a		1	2	
Ubytování celkem		0201	511	242
v tom	studenti českého státního občanství	0202	459	218
	studenti jiného státního občanství	0203	20	10
	ostatní	0204	32	14
z ř. 0201 ubytování provizorně	v ložnicích	0205		
	mimo ložnice	0206	18	8
Nevyřízené žádosti o ubytování		0207		
Ubytování v provizoriích mimo objekty kolejí		0208		
z počtu v ř.0202 počet manželských párů		0209	2	X

Odesláno dne: 09.12.2003	Razítko Česká zemědělská univerzita v Praze KOLEJE A MENZA Kamýcká 1067 165 21 PRAHA 620 - Suchdol	Podpis vedoucího zpravodajské jednotky:	Výkaz sestavil (jméno, podpis): Květoslava Černá  Telefon (vč. předčíslí a linky): 224383359 e-mail: cerna@kam.czu.cz
-----------------------------	--	---	--

**MINISTERSTVO ŠKOLSTVÍ, MLÁDEŽE A TĚLOVÝCHOVYCHOVY**
**Škol (MŠMT) V 20-01**

 Schváleno ČSÚ pro MŠMT ČV 215/03 ze dne 7.10.2002  
 v rámci Programu statistických zjišťování na rok 2003.

 Vysoká škola odesle vykaz do 12.12.2004  
 v elektronické podobě na server  
 podle pokynů MŠMT.

 Ochrana individuálních dat je zaručena zákonem č. 89/1995 Sb. Údaje se zjišťují  
 pro potřebu MŠMT, za ochranu individuálních údajů odpovídá MŠMT.

Číslo řádku	Identifikační kód formuláře	Rok	Měs.	Identifikační číslo organizace (IČO)
01	4 2 8 0	03	11	60460709

Číslo řádku	Resortní identifikace	Území	Číslo listu	Počet listů
03	41000	CZ0116	2	6

 Vysoká škola ČZU Praha

 Kolej blok BCD

 Místo PRAHA 620-Suchdol PSČ 165 21

 Ulice Kamýcká Čp. 1067

## VÝKAZ O VYSOKOŠKOLSKÝCH KOLEJÍCH


podle stavu k 30. 11. 2003

**I. Kapacita a pracovníci koleje**

		Číslo řádku	Celkem
a		1	2
		0101	
Lůžková kapacita projektovaná		0102	790
Počet ložnic podle projektované kapacity	jednolůžkových	0103	
	dvoulůžkových	0104	374
	třílůžkových	0105	14
	čtyřlůžkových	0106	
	pěti a vícelůžkových	0107	
Výměra ubytovacích místností v m <sup>2</sup>	celkem	0108	4905
	z toho obývaných nestudenty	0109	
Výměra společenských místností (klubovny, studovny ap.) v m <sup>2</sup>		0110	278
Průměrný evidenční počet pracovníků (přepočtený)		0111	29.9

**II. Ubytování v koleji**

		Číslo řádku	Celkem	z toho ženy
a		1	2	
Ubytování celkem		0201	960	370
v tom	studenti českého státního občanství	0202	944	363
	studenti jiného státního občanství	0203	15	7
	ostatní	0204	1	
z ř. 0201 ubytování provizorně	v ložnicích	0205	170	
	mimo ložnice	0206		
Nevyřízené žádosti o ubytování		0207		
Ubytování v provizoriích mimo objekty koleje		0208		
z počtu v ř.0202 počet manželských párů		0209		X

Odesláno dne:  09.12.2003	Razítko  Česká zemědělská univerzita v Praze KOLEJE A MENZA Kamýcká 1067 165 21 PRAHA 620 - Suchdol	Podpis vedoucího zpravodajské jednotky:	Výkaz sestavil (jméno, podpis): Květoslava Černá  Telefon (vč. předčísli a linky): 224383359 e-mail: cerna@kam.czu.cz
---------------------------------	--	---	--

**MINISTERSTVO ŠKOLSTVÍ, MLÁDEŽE A TĚLOVÝCHOVY**
**Škol (MŠMT) V 20-01**

 Schváleno ČSÚ pro MŠMT ČV 21.5/03 ze dne 7.10.2002  
 v rámci Programu statistických zjišťování na rok 2003.

 Vysoká škola odesle výkaz do 12.12.2004  
 v elektronické podobě na server  
 podle pokynů MŠMT.

 Ochrana individuálních dat je zaručena zákonem č. 89/1995 Sb. Údaje se zjišťují  
 pro potřebu MŠMT, za ochranu individuálních údajů odpovídá MŠMT.

Číslo řádku	Identifikační kód formuláře	Rok	Měs.	Identifikační číslo organizace (IČO)
01	4 2 8 0	03	11	60460709

Číslo řádku	Resortní identifikace	Území	Číslo listu	Počet listů
03	41000	CZ0116	1	6

 Vysoká škola ČZU Praha

 Kolej blok A

 Místo PRAHA 620-Suchdol PSČ 165 21

 Ulice Kamýcká Čp. 933

## VÝKAZ O VYSOKOŠKOLSKÝCH KOLEJÍCH


podle stavu k 30. 11. 2003

**I. Kapacita a pracovníci koleje**

		Číslo řádku	Celkem
a		1	2
		0101	
Lůžková kapacita projektovaná		0102	200
Počet ložnic podle projektované kapacity	jednolůžkových	0103	
	dvoulůžkových	0104	34
	třilůžkových	0105	
	čtyřlůžkových	0106	33
	pěti a více lůžkových	0107	
Výměra ubytovacích místností v m <sup>2</sup>	celkem	0108	705
	z toho obývaných nestudenty	0109	8
Výměra společenských místností (klubovny, studovny ap.) v m <sup>2</sup>		0110	200
Průměrný evidenční počet pracovníků (přepočtený)		0111	6.4

**II. Ubytování v koleji**

		Číslo řádku	Celkem	z toho ženy
a		1	2	
Ubytování celkem		0201	227	214
v tom	studenti českého státního občanství	0202	223	210
	studenti jiného státního občanství	0203	3	3
	ostatní	0204	1	1
z ř. 0201	v ložnicích	0205	1	1
ubytování provizorně	mimo ložnice	0206	30	30
Nevyřízené žádosti o ubytování		0207		
Ubytování v provizoriích mimo objekty koleje		0208		
z počtu v ř. 0202 počet manželských párů		0209		X

Odesláno dne:  09.12.2003	Razítko Česká zemědělská univerzita v Praze KOLEJE A MENZA Kamýcká 1067 165 21 PRAHA 620 - Suchdol	Podpis vedoucího zpravodajské jednotky:	Výkaz sestavil (jméno, podpis): Květoslava Černá  Telefon (vč. předčíslí a linky): 224383359 e-mail: cerna@kam.czu.cz
---------------------------------	--	---	--



<b>1. ÚVOD</b> .....	<b>2</b>
<b>2. ORGANIZAČNÍ SCHÉMA VYSOKÉ ŠKOLY</b> .....	<b>3</b>
<b>3. SLOŽENÍ ORGÁNŮ ČZU V PRAZE</b> .....	<b>6</b>
3.1. SPRÁVNÍ RADA ČZU V PRAZE .....	6
3.2. VĚDECKÁ RADA.....	7
3.3. AKADEMICKÝ SENÁT ČZU V PRAZE.....	8
3.4. VEDENÍ UNIVERZITY .....	9
<b>4. STUDIJNÍ A PEDAGOGICKÁ ČINNOST</b> .....	<b>10</b>
4.1. STUDIJNÍ PROGRAMY A OBORY PREZENČNÍHO A KOMBINOVANÉHO STUDIA .....	11
4.2. STUDIJNÍ PROGRAMY GARANTOVANÉ VVŠ A USKUTEČNOVANÉ NA VOŠ .....	15
4.3. STUDIJNÍ PROGRAMY REALIZOVANÉ MIMO ČZU V PRAZE .....	15
4.4. VYUŽÍVÁNÍ KREDITNÍHO SYSTÉMU.....	15
4.5. CELOŽIVOTNÍ VZDĚLÁVÁNÍ.....	16
4.6. UNIVERZITA TŘETÍHO VĚKU, ZAMĚŘENÍ A ROZSAH JEDNOTLIVÝCH KURZŮ (V HOD.), POČET ÚČASTNÍKŮ KURZŮ.....	17
4.7. ZÁJEM UCHAZEČŮ O STUDIUM NA ČZU V PRAZE - TABULKA Č. 3.....	17
4.8. POČTY STUDENTŮ A ABSOLVENTŮ.....	18
4.8.1. POČTY STUDENTŮ .....	18
4.8.2. POČTY ZAHRANIČNÍCH STUDENTŮ BAKALÁŘSKÉHO, MAGISTERSKÉHO A DOKTORSKÉHO STUDIJNÍHO PROGRAMU .....	19
4.9. POČTY ABSOLVENTŮ .....	20
4.10. INOVACE JIŽ USKUTEČNOVANÝCH STUDIJNÍCH PROGRAMŮ .....	21
4.11. NOVÉ BAKALÁŘSKÉ, MAGISTERSKÉ A DOKTORSKÉ STUDIJNÍ PROGRAMY .....	22
4.12. NOVÉ SMĚRY V PŘÍPRAVĚ PEDAGOGICKÝCH PRACOVNÍKŮ VŠECH STUPŇŮ ŠKOL.....	22
4.13. HODNOCENÍ NABÍDKY STUDIJNÍCH OBORŮ S OHLEDEM NA UPLATNĚNÍ ABSOLVENTŮ NA TRHU PRÁCE.....	22
4.14. UPLATNĚNÍ NOVÝCH FOREM STUDIA .....	23
4.15. POČTY NEÚSPĚŠNÝCH STUDENTŮ VYSOKÉ ŠKOLY .....	23
4.16. MOŽNOST STUDIA HANDICAPOVANÝCH UCHAZEČŮ.....	24
4.17. „JOINT DEGREES“ – SPOLEČNÉ PROGRAMY REALIZOVANÉ V RÁMCI MEZINÁRODNÍHO KONSORCIA VYSOKÝCH ŠKOL.....	25
4.18. MODULÁRNĚ STAVĚNÉ STUDIJNÍ PROGRAMY .....	25
4.19. VÝUKA V ANGLICKÉM JAZYCE .....	25
<b>5. INFORMAČNÍ A KOMUNIKAČNÍ TECHNOLOGIE</b> .....	<b>26</b>
5.1. NOVĚ VYBUDOVANÉ PRVKY INFORMAČNÍ INFRASTRUKTURY.....	26
5.2. RYCHLOST KONCOVÝCH PŘIPOJENÍ PRACOVÍŠŤ ČZU V PRAZE .....	26
NA CESNET2 .....	26
5.3. E-LEARNING, STAV A PLÁN ROZVOJE NA ČZU V PRAZE .....	26
<b>6. VYSOKOŠKOLSKÉ KNIHOVNY, KNIHOVNICKO-INFORMAČNÍ SLUŽBY</b> .....	<b>27</b>
6.1. DOPLŇOVÁNÍ KNIHOVNÍHO FONDU .....	27
6.2. DOSTUPNOST ELEKTRONICKÝCH INFORMAČNÍCH ZDROJŮ (INTERNET- INTRANET).....	27
6.3. ZABEZPEČENÍ KNIHOVNICKO-INFORMAČNÍCH SLUŽEB .....	28
6.4. ELEKTRONICKÉ SLUŽBY PRO VŠ.....	28
6.5. VZDĚLÁVÁNÍ A VÝCHOVA UŽIVATELŮ .....	29
6.6. PRACOVNÍCI - KVALIFIKAČNÍ STRUKTURA, CELOŽIVOTNÍ VZDĚLÁVÁNÍ .....	29
6.7. DALŠÍ AKTIVITY .....	31
<b>7. VÝZKUM A VÝVOJ</b> .....	<b>31</b>
7.1. OBLASTI VÝZKUMU A VÝVOJE, NA KTERÉ SE VYSOKÁ ŠKOLA ZAMĚŘUJE .....	31
7.2. ZAMĚŘENÍ VÝZKUMNÝCH ZÁMĚRŮ NA ČZU V PRAZE.....	33
7.3. UNIKÁTNÍ PRACOVÍŠTĚ ČZU V PRAZE PRO VÝZKUM A VÝVOJ, VYBAVENÍ A NEJVÝZNAMNĚJŠÍ VÝSLEDKY .....	34
7.4. VÝZNAMNÁ SPOLUPRÁCE ČZU V PRAZE VE VÝZKUMU A VÝVOJI SE SUBJEKTY V ČR.....	35
7.5. VÝZNAMNÁ MEZINÁRODNÍ SPOLUPRÁCE ČZU V PRAZE VE VÝZKUMU A VÝVOJI.....	36
7.6. NEJVÝZNAMNĚJŠÍ PROJEKTY VÝZKUMU A VÝVOJE PODPOROVANÉ Z ÚČELOVÝCH PROSTŘEDKŮ STÁTNÍHO ROZPOČTU, KTERÝCH SE ÚČASTNÍ ČZU V PRAZE.....	38
7.7. KONKRÉTNÍ VYUŽITÍ INSTITUCIONÁLNÍ PODPORY SPECIFICKÉHO VÝZKUMU.....	39



<b>8. AKADEMIČTÍ PRACOVNÍCI.....</b>	<b>41</b>
8.1. VĚKOVÁ STRUKTURA AKADEMICKÝCH PRACOVNÍKŮ .....	41
8.2. CELKOVÝ A PŘEPOČTENÝ POČET AKADEMICKÝCH I DALŠÍCH (NEAKADEMICKÝCH) PRACOVNÍKŮ .....	42
8.3. POČET INTERNÍCH A EXTERNÍCH AKADEMICKÝCH PRACOVNÍKŮ .....	42
8.4. VZDĚLÁVÁNÍ AKADEMICKÝCH PRACOVNÍKŮ VYSOKÉ ŠKOLY .....	42
8.5. HABILITAČNÍ A JMENOVACÍ ŘÍZENÍ NA VYSOKÉ ŠKOLE .....	42
<b>9. HODNOCENÍ ČINNOSTI.....</b>	<b>43</b>
9.1. SYSTÉM HODNOCENÍ KVALITY VZDĚLÁVÁNÍ .....	43
9.2. VÝSLEDKY VNITŘNÍHO A VNĚJŠÍHO HODNOCENÍ UNIVERZITY .....	43
9.4. HODNOCENÍ KVALITY PŘÍPRAVY PEDAGOGICKÝCH PRACOVNÍKŮ .....	45
<b>10. MEZINÁRODNÍ SPOLUPRÁCE VE VZDĚLÁVÁNÍ .....</b>	<b>46</b>
10.1. PŘÍMÁ MEZINÁRODNÍ SPOLUPRÁCE .....	46
10.2. ZAPOJENÍ V PROGRAMECH MEZINÁRODNÍ SPOLUPRÁCE .....	46
10.3. ZAHRANIČNÍ MOBILITA STUDENTŮ A AKADEMICKÝCH PRACOVNÍKŮ .....	47
<b>11. ČINNOST FAKULT A OSTATNÍCH SOUČÁSTÍ ČZU .....</b>	<b>49</b>
11.1. ŠKOLNÍ ZEMĚDĚLSKÝ PODNIK LÁNY .....	49
11.2. ŠKOLNÍ LESNÍ PODNIK V KOSTELCI NAD ČERNÝMI LESY .....	51
<b>12. DALŠÍ AKTIVITY .....</b>	<b>54</b>
12.1. VÝZNAMNÉ KONFERENCE, SEMINÁŘE, ČESTNÉ DOKTORÁTY A VÝROČÍ.....	54
12.2. JINÉ NEPEDAGOGICKÉ AKTIVITY .....	54
<b>13. PÉČE O STUDENTY .....</b>	<b>55</b>
13.1. UBYTOVACÍ ZAŘÍZENÍ .....	55
13.2. STRAVOVACÍ ZAŘÍZENÍ .....	55
13.3. POSKYTOVANÁ STIPENDIA .....	57
13.4. INFORMAČNÍ A PORADENSKÁ SLUŽBA .....	57
13.5. TĚLOVÝCHOVNÁ A SPORTOVNÍ ČINNOST STUDENTŮ. ....	57
<b>14. ROZVOJ VYSOKÉ ŠKOLY.....</b>	<b>58</b>
14.1. ÚČAST STÁTNÍHO ROZPOČTU NA FINANCOVÁNÍ REPRODUKCE MAJETKU .....	58
14.2. DALŠÍ INVESTIČNÍ AKTIVITY VYSOKÉ ŠKOLY .....	59
14.3. OBNOVA A ÚDRŽBA OBJEKTŮ VYSOKÝCH ŠKOL.....	60
14.4. ZAPOJENÍ V PROGRAMECH FONDU ROZVOJE VYSOKÝCH ŠKOL .....	61
14.5. ZAPOJENÍ V TRANSFORMAČNÍCH A ROZVOJOVÝCH PROGRAMECH PRO VEŘEJNÉ VYSOKÉ ŠKOLY NA ROK 2003 .....	62
<b>15. DALŠÍ ÚDAJE STANOVENÉ SPRÁVNÍ RADOU VEŘEJNÉ VYSOKÉ ŠKOLY.....</b>	<b>62</b>
<b>16. ZÁVĚR .....</b>	<b>63</b>
16.1. SHRNUTÍ STUDIJNÍ A PEDAGOGICKÁ ČINNOSTI .....	63
16.2. INFORMAČNÍ A KOMUNIKAČNÍ TECHNOLOGIE .....	63
16.3. VYSOKOŠKOLSKÉ KNIHOVNY, KNIHOVNICKO-INFORMAČNÍ SLUŽBY.....	64
16.4. AKADEMIČTÍ PRACOVNÍCI.....	64
16.5. ČINNOST FAKULT A OSTATNÍCH SOUČÁSTÍ ČZU .....	64
16.6. ZAPOJENÍ ČZU V PROGRAMECH MEZINÁRODNÍ SPOLUPRÁCE .....	64
16.7. ROZVOJ VYSOKÉ ŠKOLY.....	65
<b>PŘÍLOHY č.1a,1b.....</b>	<b>65</b>
<b>PŘÍLOHA č.2 .....</b>	<b>69</b>
<b>OBSAH.....</b>	<b>79</b>



**ŘÍMSKÁ BOHYNĚ ÚRODY OPS**

**AUTOR: MICHAL MORAVEC, 2003**

**MATERIÁL: KOV, MRAMOR**

**ZVLÁŠTNÍ CENA REKTORA ČZU V PRAZE**