



# Zpravodaj

Česká zemědělská univerzita v Praze

č. 3 – říjen 2004

- **STUDIUM**
- **VĚDA A VÝZKUM**
- **INFORMACE**
- **AKTUALITY**

## SLOVO REKTORA



Vážení členové akademické obce,

každý nový rok, a tím i akademický rok, obohacuje náš život, život naší univerzity.

Scházíme se začátkem tohoto akademického roku opět ve větším počtu a v ještě krásnějším, i když již trochu těsném prostředí našeho areálu. Tím zřetelněji vystávají úkoly, které nás čekají:

- inovovat stávající studijní obory v souladu se světovými trendy;
- připravit a akreditovat studijní obory v souladu s budoucími změnami ve společenské objednávce;
- rozvíjet vědecko-výzkumnou činnost a být úspěšný v národní i mezinárodní konkurenci;
- účinněji se zapojit do evropských akademických sítí;
- zavádět moderní metody výuky včetně snižování kontaktních hodin;
- rozšíření konzultačních hodin a spolupráce se studenty;
- modernizovat výukové a pracovní prostory;
- budovat nové výukové, studijní, ale i společenské prostory;
- vytvářet akademické prostředí vzájemné důvěry, spolupráce a lidské důstojnosti.

Vážení přátelé, ve výčtu představ a úkolů v rozvoji naší univerzity by bylo možné pokračovat. Podaří-li se jednotlivcům, katedrám, fakultám, institutu a dalším pracovištím naplnit alespoň částečně naznačené trendy, budeme na konci tohoto akademického roku opět blíže k naplnění našeho poslání:

„Integrací vnitřních zdrojů a s využitím příležitostí, které poskytuje sjednocující se Evropa, dosáhnout širšího působení a konkurenceschopnosti na trhu vzdělávání a výzkumu v evropském významu, stát se známou, uznávanou a prestižní univerzitou, která nabízí jedinečné a neopakovatelné studijní prostředí v široce diverzifikované nabídce studijních programů, oborů a specializací a která je respektovaným výzkumným pracovištěm s pevnými vztahy s odbornou veřejností a vyhledávaným partnerem pro své specifické znalosti a dovednosti“.

K dosažení tohoto cíle chci popřát všem, ale hlavně novým členům akademické obce, hodně pracovního elánu, zdraví, osobní spokojenosti a uvědomění si, že na rozdíl od moci a bohatství síla vědy a vzdělání je věčná a kdo důvěřuje sám sobě, předstihuje ostatní.

Vážení přátelé, doufáme v to, co si přejeme, ale snášejíme, co se stane.

*Prof. Ing. Jan Hron, DrSc., dr. h. c.,  
rektor*



Zpravodaj  
Česká zemědělská univerzita v Praze  
č. 3 – říjen 2004

Vydává:  
Česká zemědělská univerzita v Praze  
MK ČR E 14963

**Řídí redakční rada ve složení:**

doc. Ing. Miroslav Bechyně, DrSc., prof. Ing. Vladimír Brabenc, CSc., PhDr. Radmila Dyrtrtová, CSc., Mgr. Lucie Janíková, Karel Koksč, Ing. Daniel Novák, CSc., prof. Ing. Ivan Roček, CSc., doc. Ing. Adolf Rybka, CSc., prof. Ing. Jaromír Šantrůček, CSc., Monika Urbanová, Ing. Aleš Vorel, prof. Ing. Zdena Wittlingerová, CSc., RNDr. Helena Ševčíková

**Odpovědný redaktor:**

Ing. Martin Sedláček, Ing. Petra Vaňatová

**Grafické zpracování a produkce:**

Profi Press, s. r. o.



**Distribuce:**

Studijní a informační centrum ČZU v Praze  
Neprodejné!

Uvedené příspěvky nejsou obsahově upravovány a nevyjadřují vždy názory redakce a vedení školy.

Náměty, příspěvky a připomínky zasílejte na adresu:

Zemědělec – Farmář  
Drtinova 8  
150 00 Praha 5  
tel./fax: 227 018 202  
e-mail: farmar@agroweb.cz

Žádáme studenty a zaměstnance jednotlivých fakult a pracovišť, aby své příspěvky do Zpravodaje ČZU v Praze podávali prostřednictvím příslušného zástupce v redakční radě Zpravodaje.

*redakční rada Zpravodaje*

# Integrační procesy v oblasti vzdělávání

Nastávající akademický rok 2004/2005 již bude plně probíhat v prostředí EU. České univerzity se staly právně rovnocennými partnery všech univerzit ve státech EU. Vysoké školy v České republice se na plné členství v Evropské unii dlouho připravovaly. Česká zemědělská univerzita čerpala z pozitivních tradic školství 1. republiky, různorodých poznatků z doby centristicky zaměřené socialistické éry i ze zkušeností z polistopadového, někdy až extrémně liberálního období. Poznatky z mezinárodních evaluací a setkání umožnily vytipovat procesy, které přispěly ke zdokonalování vzdělávacího systému univerzity. Dokonce můžeme i některé své pozitivní zkušenosti předávat a ovlivňovat tak mezinárodní dění ve vzdělávání a posílit postavení ČR jako rodné země Komenského.

Současný stav vzdělávací a výzkumné činnosti na naší univerzitě lze charakterizovat jako vyvážený a relativně stabilní na trhu evropského vzdělávání.

Vývoj vzdělávání v EU je dynamický proces, který v EU řídí několik institucí a jehož základy tvoří dokumenty zásadního významu. I Česká zemědělská univerzita postupně zahrnuje ideje v nich obsažené do své dlouhodobé strategie rozvoje. Při zahájení prvního akademického roku ve společném domě EU je proto vhodné představit instituce, které jsou pověřeny řízením vzdělávání v EU a připomenout nejvýznamnější dokumenty, které významným způsobem ovlivňují i rozvoj naší univerzity.

## Evropská dimenze ve vzdělávání

Není náhodou, že jeden z architektů Evropské unie, Jean Monnet, zdůraznil, že pokud by proces evropské integrace mohl koncipovat znovu, začal by výchovou.

Evropská dimenze nerozšiřuje počet tradičních vyučovacích předmětů. Jejím cílem je rozšířit horizonty poznání žáků v širších evropských a globálních souvislostech. Podporuje chápání jevů, procesů a událostí očima „evropského občana“ a kultivuje vztah k Evropě. Evropská dimenze se nevztahuje jen k formálnímu kurikulu, tj. k cílům a obsahům školního vzdělávání. Je součástí celé školní i běžné životní zkušenosti studentů, kteří dnes mají mnoho příležitostí k setkávání s evropskou kulturou a utváření svých názorů a postojů k Evropě a evropanství.

Všechny země EU vytvářejí cílené programy, integrující evropskou dimenzi do kurikula, tj. do cílů a obsahu vzdělávání. *Způsob integrace do programů školního vzdělávání volí každá země s ohledem na vzdělávací tradici, způsob projektování obsahu vzdělávání a na specifické potřeby země nebo regionu. Evropská dimenze je obsažena a označena v cílech národního kurikula.* Podstatné je chápání Evropy jako komplexu času, prostoru a kultury v jejich vzájemných vztazích.

## Pojetí vzdělávací politiky Evropské unie

Význam vzdělávání je orgány i osobnostmi Evropské unie vysoce uznáván a podporován. Klíčová role vzdělávání se prosazuje v ekonomickém rozvoji, v podpoře konkurence schopnosti Evropy se světem, v boji se sociální nerovností a nezaměstnaností a také ve vývoji plně demokratické a participační společnosti.

Vzdělávací soustavy členských států jsou rozmanité a spjaté s národními kulturními tradicemi. Základní myšlenkou EU je dosáhnout cílů ve vzdělávání mladé generace i dospělých různými cestami a v různých organizačních formách.

*Proto nebylo vzdělávání zahrnuto do kompetencí Evropské unie. Evropská unie však vyvíjí mnoho činností v oblasti vzdělávání, jejichž soubor lze nazvat vzdělávací politikou. Některé z těchto činností jsou závazné, většina z nich má charakter iniciativ, které se opírají o konsenzus, dosažený mezi členskými státy. Není tedy výsledkem centralizace shora, ale odrazem dohodnuté spolupráce.*

Hlavní výkonný orgán Evropské unie – *Evropská komise* využívá k realizaci vzdělávací politiky nástroje:

- *programy* na podporu evropské spolupráce, mobility studentů a učitelů;
  - *zprávy*, deklarace, doporučení, směrnice a výzvy, směřující k budoucímu vývoji;
  - *strukturální fondy*, zejména Evropský sociální fond, zaměřený na rozvoj odborného vzdělání a růst zaměstnanosti;
  - *direktivy* (s malou formální závazností).
- Mezi hlavní cíle vzdělávací politiky patří:
- *výměna mladých lidí*;
  - *ovládnutí alespoň dvou jazyků již v rámci povinné školní docházky*;
  - *umožnění platnosti odborných kvalifikací v členských zemích*;
  - *řešení společných výzkumných a pedagogických projektů*;
  - *budování evropské společnosti vědění či znalostí*;
  - *přístup k celoživotnímu vzdělávání*;
  - *zajištění vysoké úrovně zaměstnanosti*.

Legislativní rámec a dispozice EU v oblasti vzdělávání souvisejí s jedním z jejích hlavních cílů: se svobodou pohybu občanů. Jedná se především o *sedm direktiv*, které jsou pro členské země právně závazné, a tedy vynutitelné, nahrazující nebo doplňující zákony členských zemí. Týkají se vzájemného a automatického uznání diplomů a certifikátů, včetně opatření, která se vztahují na výkon regulovaných povolání, a týkají se i práva držitelů příslušných diplomů či certifikátů provozovat tato povolání v kterékoli z členských zemí. Uvedené direktivy byly přijaty již mezi rokem 1975 a 1985, a první z nich se týkala povolání a diplomů v oblasti zdravotnictví: lékařů, zdravotních sester, dentistů, veterinářů a porodních asistentek. O několik let později byly schváleny direktivy týkající se architektů a farmaceutů.

Důležitým a pro nás novým charakterem všech těchto direktiv je, že odstupují od tradičních postupů mezinárodního uznávání diplomů, založených na podrobném srovnání kritérií a obsahu příslušných diplomů, a nahrazují ho systémem, jenž spočívá na výsledných kompetencích, které jsou těmito diplomy předpokládány. Zjednodušené je možné říci, že nový systém je založen na *vzájemné důvěře*, a nikoli na hledání a uznání shody v obsahu vzdělávání mezi jednotlivými zeměmi.

Pokud jde o neregulovaná povolání, kterých je ovšem velká většina, přístup Evropské unie je přirozeně zcela jiný. Vzájemné uznání diplomů zde není otázkou právní, ale problémem pracovního trhu, jde tedy o možnost, aby kvalifikace získané v jedné zemi byly srovnatelné s kvalifikacemi získanými v jiných zemích.

Otázky srovnatelnosti byly svěřeny organizaci CEDEFOP, která se v rámci Evropské unie zabývá problémy odborné přípravy. CEDEFOP ve spolupráci s vládními a sociálními partnery připravil popis a analýzy obsahů odborné přípravy ve více než 200 povoláních spadajících do 20 sektorů. Organizace EURYDICE se zabývá informacemi o vzdělávání v jednotlivých zemích unie.

## Mechanismy evropské spolupráce ve vzdělávání

Na diskusi a rozhodování o vzdělávací politice EU se podílí celá řada organizačních a politických složek a orgánů unie. Především se jedná o *Evropský parlament* a jeho *Výbor pro kulturu, mládež a vzdělávání* (Committee on Culture, Youth and Education). Parlament tak hraje aktivní roli v definici a rozvoji programů, jakými jsou Socrates nebo Leonardo, a v otázkách rozpočtu vzdělávacích činností. Dalšími orgány jsou: *Poradní výbor odborného vzdělávání*, který se podílí na přípravě politiky předkládané Evropskou komisí; *Hospodářský a sociální výbor* se skládá ze zástupců sociálních partnerů a vyslovuje se k návrhům komise v oblasti vzdělávání a má zde také právo iniciativy; *Regionální výbor*, jenž je ustanoven Maastrichtskou smlouvou a je pověřen konzultací s regionálními a místními orgány státní správy a samosprávy. Klíčovým výkonným orgánem je ovšem Evropská komise a její různá generální ředitelství (direktoráty; DG):

- DG 22 je zodpovědné za celou oblast vzdělávání a odborné přípravy včetně programů Socrates a Leonardo (z nichž každý má svůj zvláštní výbor složený ze dvou zástupců z každé z členských zemí);

## ■ PEDAGOGIKA

- DG 12 je zodpovědné za činnosti v oblasti výzkumu a přípravy badatelů;
- DG 5 je zodpovědné za činnosti a politiku v oblasti zaměstnanosti a sociálních věcí, což zahrnuje i otázky odborné přípravy, rekvalifikace a dalšího odborného vzdělávání ve vztahu k problémům trhu práce. DG 5 je také pověřeno spravováním Evropského sociálního fondu;
- DG 1 je zodpovědné za styk s nečlenskými zeměmi EU a za programy Tempus II a Phare;
- V oblasti vzdělávání je důležitá rovněž činnost decentralizovaných organizací a programů CEDEFOP (pro otázky odborné přípravy) a EURYDICE (pro otázky informací o vzdělávání v jednotlivých zemích unie).

### Politické dokumenty

Na prvním místě je nutno zmínit dvě memoranda: *Memorandum o vysokém školství v Evropském společenství* (The Memorandum on Higher Education in the European Community, 1991) a následné memorandum z roku 1994 s tématem *Odborné vzdělávání v Evropském společenství: výzvy a perspektivy* (Vocational Training in the European Community: Challenges and Future Outlook). Hlavním cílem těchto memorand je pomoci definovat společnou politiku v oblasti vzdělávání a přispět k mobilitě pracovních sil, která vyžaduje vzájemné uznávání diplomů a kvalifikací v regulovaných povoláních a srovnatelnost nebo alespoň transparentci v povoláních neregulovaných.

Memorandum o vysokém školství v Evropském společenství je nutné považovat za podklad k diskusi, ne za politickou zprávu. Definiuje pět oblastí pro budoucí vývoj: zvýšenou účast na diverzifikovaném vysokém školství (umožňující lepší přístup dospělým a odstraňující sociální nerovnosti v přístupu); partnerství s hospodářským sektorem; celoživotní vzdělávání; dálkové vzdělávání; evropskou dimenzi ve vysokém školství.

*Zelená kniha* o evropské dimenzi ve vzdělávání (The Green Paper on the European Dimension of Education) z roku 1993 byla vydána krátce po podpisu Maastrichtské smlouvy a navazuje na její článek 126. Vyzývá všechny aktéry vzdělávacích systémů, aby identifikovali oblasti, kde by unie ve smyslu tohoto článku měla doplnit a podpořit různé vzdělávací činnosti členských zemí. Dokument také zavádí pojem „*přidané hodnoty*“ jako výsledku programů a podpory ze strany společenství.

Pod názvem *Vyučování a učení na cestě k učící se společnosti* (Teaching and Learning. Towards the Learning Society) navázala Evropská komise v roce 1995 na Bílou knihu *Růst, konkurenceschopnost a zaměstnanost* (Growth, Competitiveness and Employment) z roku 1994, ve které jsou jmenovány tři hlavní výzvy, na něž členské země musí odpovědět na přelomu 20. a 21. století: *vývoj informační společnosti; internacionalizace ekonomiky; růst vědeckých a technologických poznatků*. V oblasti vzdělávání tyto výzvy vedou k šesti cílům, které se stávají strategií vzdělávání pro členské státy:

- podporovat získávání nových vědomostí posílením evropské mobility vzájemným uznáváním studijních kreditů ECTS;
- rozvíjet multimediální softwarové produkty;
- přiblížit k sobě vzájemně školy a podnikovou sféru;
- bojovat proti vylučování znevýhodněných skupin ze vzdělávání;
- dosáhnout, aby každý občan běžně ovládal tři jazyky Evropské unie;
- postavit investice do vzdělávání na stejnou úroveň jako kapitálové investice.

Akční plán *Učení v informační společnosti* (Learning in the Information Society) v letech 1996–98 se soustřeďuje na školy, na jejich výuku a vybavení v oblasti informatiky, na evropskou dimenzi ve vzdělávání a dále na vytváření regionálních a národních sítí škol v rámci Evropské unie.

*K Evropě vědění* (Towards a Europe of Knowledge) je dokument, který Evropská komise uveřejnila již na konci roku 1997. Jeho cílem je vysvětlit a zdůvodnit směrnice pro činnosti Evropské unie v oblasti vzdělávání, odborné přípravy a mládeže pro období let 2000 až 2006. Jedná se o dokument velmi důležitý a odvážný, protože se pokouší o nové uspořádání všech činností unie v oblasti vzdělávání. A to tím, že omezuje počet cílů, konkrétněji zaměřuje činnosti a zvyšuje efektivitu

řízení. Má tak vzniknout otevřený a dynamický evropský vzdělávací prostor definovaný třemi rozměry:

- podporou vědění;
- rozšiřováním cílů evropského občanství;
- rozvojem zaměstnatelnosti.

Evropská unie přitom bude působit v šesti oblastech:

- mobilita učitelů a učících se;
- virtuální mobilita vytvářená novými informačními a komunikačními technologiemi;
- kooperativní sítě na celoevropské úrovni;
- výuka cizích jazyků a rozvoj kulturních znalostí;
- rozvoj inovací na základě pilotních projektů a nadnárodních partnerství;
- zdokonalování informačních zdrojů o evropských záležitostech.

### Hlavní dokument Evropské unie v oblasti vzdělávání

Hlavním dokumentem, který upravuje spolupráci v oblasti vzdělávání v EU, je kapitola 3 z hlavy XI Amsterodamské smlouvy s názvem *Sociální politika, všeobecné a odborné vzdělávání a mládež*. Amsterodamská smlouva byla podepsána 2. října 1997 a vstoupila v platnost 1. května 1999.

### Současný stav českého vzdělávání v evropském kontextu

V českém vzdělávání je mnoho pozitivních rysů, a to i ve srovnání se zeměmi Evropské unie. Česká republika má rozvinutá předškolní zařízení, která jsou dobrým základem vzdělávání. Navštěvuje je vyšší počet dětí, než je průměr zemí EU. Síť základních škol umožňuje odpovídající dostupnost počátečního vzdělávání. U středních škol je síť až nadměrně hustá, a to až na úkor efektivnosti, která se řeší též prostřednictvím optimalizace sítě. Střední vzdělání získává u nás srovnatelný podíl mládeže. Při řízení disponují školy potřebnými pravomocemi. O výsledcích studia, obsahu, organizaci a metodách vzdělávání svědčí skutečnost, že naši žáci a studenti obstojí dobře v mezinárodních soutěžích.

Máme skutečně málo vysokoškolsky vzdělaných absolventů? Nejčastěji je zmiňováno, že nemáme dostatečný počet vysokoškoláků. V diskusích na toto téma se obvykle zaměňují slova terciální a vysokoškolské vzdělání, což vede k omylům. Když se podíváme na mezinárodní srovnávací statistiky, zjistíme, že jsou naplňovány odlišnými údaji. V zahraničí se vykazují nejružnější formy a délky studia, včetně studia ve volném čase. ČR vykazuje pouze ty absolventy, kteří vysokou školu úspěšně absolvovali, v zahraničí jsou uváděni ti, kteří se na školu pouze přihlásili. V zahraničí vykazují i absolventy krátkých několikaměsíčních, například jazykových kursů, i ty studenty, kteří mají třeba jen základní vzdělání, ale absolvují rekvalifikační kurs, který je pořádán například vysokou školou. Některé zahraniční země zahrnují i studenty tzv. otevřených univerzit. Tyto školy většinou nevyžadují pro přijetí žádné předchozí zkoušky, natož maturitu.

Jaké jsou problémy? Dlouhodobě bude třeba zlepšit výuku cizích jazyků, především angličtiny, která je hlavním jazykem internetu, nové ekonomiky, e-learningu a mezinárodní komunikace. Aktivnější by měla být politika zaměstnanosti, aby nedocházelo ke ztrátě sebevědomí, důvěry a k morálnímu narušení mladých absolventů. Prospěšné by bylo větší sepětí vzdělávání s potřebami zaměstnavatelů, hospodářství a společnosti rozšířením participace sociálních partnerů, zakládáním a podporou rad škol k posílení objektivnosti rozhodování. Vzdělávání by mělo být ještě více internacionalizováno podle evropských standardů, aby umožňovalo uplatnění na nadnárodním trhu práce.

Informace a dokumenty:

EUDISED (European Documentation and Information System in Education). EET (European Education Thesaurus, dříve pod názvem EUDISED Multilingual Thesaurus). EUDISED pro Českou republiku. Národní agenturou se v roce 1991 stal Ústav pro informace ve vzdělávání. Shromažďuje a zpracovává data o výzkumech v oblasti pedagogiky, vzdělávání a školství v České republice a na jejich základě buduje národní databázi.

*Prof. RNDr. Jaroslav Havlíček, CSc.,  
prorektor pro pedagogickou činnost*

# Integrovaný informační systém ČZU – II.

V květnovém čísle Zpravodaje jsme vás informovali o zahájení projektu, jehož cílem je postupně vybudovat integrovaný informační systém na naší univerzitě. Vzhledem ke značné nesourodosti informačních systémů provozovaných na univerzitě je navrhované řešení založeno na vytvoření kvalitního datového skladu, do kterého budou podle předem stanovených pravidel „pumpována“ data z jednotlivých provozních systémů. Základním principem je, že všechna data budou v datovém skladu ukládána pouze jednou a z jednoho místa tak, aby nedocházelo k redundanci. Jednotlivá data uložená do datového skladu musí být ověřena a musí být jasné, kdo je za ně zodpovědný. Modelu datového skladu byla věnována převážná část prací v průběhu letního období a v současné době probíhají finální úpravy datového modelu skladu tak, aby bylo možno co nejlépe reflektovat skutečnost, zaznamenávat historii a poskytovat v co nejkratším čase co nejobjektivnější a nejsprávnější pohled na současnost. Součástí tvorby datového skladu je samozřejmě také vytvoření odpovídajících nástrojů, které se starají o to, aby byla data v požadované struktuře převedena z heterogenních provozních systémů do datového skladu. Tyto nástroje jsou v podstatě „datové pumpy“ a zajišťují bezchybný převod dat. Velká pozornost byla při tvorbě datového skladu věnována problémům spojeným s bezpečností dat – ty jsou v současných systémech často přehlíženy a podceňovány. Ověřená data uložená v datovém skladu budou přístupná pro potřeby jednotlivých reportovacích služeb pomocí standardního technologického rozhraní. Datový sklad nebude totiž jen pouhým nástrojem sloužícím k uchování statických dat. Bude to zároveň provozní systém sám o sobě poskytující přístup k datům v něm uloženým. Tento přístup, garantovaný na základě přístupových práv a rolí uživatele, musí poskytovat žádaná data na základě katalogu reportů v tomto skladě definovaných. Pro externí systémy je nutné definovat univerzální protokol, nezávislý na použitém hardwarovém a softwarovém řešení. V průběhu řešení projektu byl zvolen formát XML, jakožto implementačně nezávislý a přenositelný formát.

Paralelně s tvorbou datového skladu probíhají i programátorské práce na provozních systémech, které podporují evidenci a administraci studia a výzkumné činnosti:

- Syllabus – Evidence sylabů jednotlivých předmětů, přístupná všem pedagogům na České zemědělské univerzitě.
- Badis – Informační systém integrující evidenci bakalářských a diplomových prací spolu s tvorbou komisí pro státní bakalářské a státní závěrečné zkoušky; v současné době je využíván Provozně ekonomickou fakultou a Fakultou lesnickou a environmentální.
- E-doktorand – Internetová aplikace sloužící k řízení toku dokumentů doktorského studia; z Provozně ekonomické fakulty se postupně rozšiřuje na všechna ostatní školící pracoviště ČZU.
- CV – Bibliografická databáze tvůrčí činnosti pedagogů je využívána pro evidenci publikační činnosti, evidenci grantů a jednotlivých dílčích projektů, ale i evidenci personálních údajů, například dosaženého vzdělání, praxe, členství v komisích, agenturách apod.
- Systém podpory uživatelů – Probíhá také tvorba informačního celku určeného primárně pro podporu uživatelů *Integrovaného informačního systému* České zemědělské univerzity. Toto oddělení by mělo sloužit jako znalostní databáze (knowledge base), která bude evidovat nedostatky a požadavky vznesené uživateli systémů, distribuovat je odpovědným osobám a poskytovat návody pro řešení problémových situací.

V průběhu zimního semestru budou tyto provozní systémy postupně uváděny do rutinního provozu na všech fakultách a institutu s podporou série školení tak, aby přechod k využití nových nástrojů byl pro uživatele co nejsnazší.

*Doc. Ing. Ivana Tichá, Ph.D.,  
prorektorka pro vědu a výzkum,  
Ing. Václav Dvořák,  
SIS PEF*

## SUSTAIN LIFE – SECURE SURVIVAL II – Socially and Environmentally Responsible Agribusiness

Ve dnech 22. – 24. září 2004 se naše univerzita stala hostitelem druhého ročníku mezinárodní vědecké konference SUSTAIN LIFE – SECURE SURVIVAL II, na níž jsme přivítali více než 300 účastníků. Tradice této konference byla založena před třemi lety na popud tehdejšího rektora Universität für Bodenkultur O. Univ. Prof. Dipl. Ing. Leopolda Märze Dr. nat. techn. DDr. h. c. jako platforma pro setkávání pracovníků a doktorandů tří středoevropských univerzit: Universität für Bodenkultur (BOKU) ve Vídni, České zemědělské univerzity (ČZU) v Praze a Západomohavské univerzity (WHU) v Mosonmagyaróváru.

Příprava konference byla zahájena na podzim loňského roku dohodou o organizačním rámci a vyvrcholila návštěvou delegace vedené ČZU ve Vídni v prosinci 2003, kde byl formát konference doladěn. Věcnou náplní konference za zabýval programový výbor konference, který se sešel v Praze dvakrát: v lednu a v květnu

2004. Další jednání programového výboru se vzhledem k relativně pomalému nástupu partnerských institucí odehrávala elektronicky. Nepřehlédnutelnou a jen těžko docenitelnou roli tu svým diplomatickým přístupem sehrál prorektor pro zahraniční styky prof. Ing. Pavel Kovář, DrSc. Navzdory několikerému posouvání lhůt se do konce pololetí 2004 podařilo sestavit program konference ve třech plenárních sekcích věnovaných těmto tématům:

- Sustainable Development in Rural Areas,
  - Water, Soil and Environment – Agricultural Production in Harmony with Nature,
  - Food Chain Management, Quality and Safety
- a v 15 organizovaných symposiích seskupených do čtyř paralelně probíhajících tematických proudů: Zemědělství, Krajina, Lesnictví a Udržitelnost. Do programu bylo zařazeno 213 příspěvků, jejichž abstrakty jsou uvedeny v tištěné verzi sborníku; plně verze

## ■ VĚDA A VÝZKUM

těch příspěvků, jejichž autorům se podařilo poslat soubor v termínu (asi 60 % autorů), jsou k dispozici na CD, které je součástí sborníku. Na webové stránce konference <http://konference2004.czu.cz> jsou ke stažení plná znění i těch příspěvků, které nebyly v době vydání sborníku k dispozici. Aktivita autorů z řad zaměstnanců a doktorandů ČZU v Praze včetně jejich dovedností předat svůj příspěvek v elektronické podobě relativně včas výrazně převýšila kolegy z obou spolupřátelujících institucí, a tak jsme se na programu konference podíleli z více než 50 %, na zbývajících necelých 50 % odborného programu se podílely BOKU a WHU v poměru 3 : 2. Škoda jen, že odevzdáním příspěvku úsilí některých našich kolegů skončilo. Řada z nich nenašla ve svých exponovaných programech čas na to, aby se dostavila k registraci, někteří v sobě nenašli ani elementární slušnost svůj příspěvek prezentovat. Míra přezíravosti, nedostatku respektu k práci druhého, nemluvě o nedostatku zvědavosti vyústila v celkem tristní pohled do poloprázdných lavic kongresového sálu v průběhu odpoledních plenárních sekcí. Otázka, kde v tu chvíli bylo téměř 600 studentů doktorských studijních programů zapsaných na naší univerzitě, zůstane nejspíš bez odpovědi. Organizovaná sympozia probíhající v pátek na Agronomické fakultě a na Fakultě lesnické a environmentální našťastí částečně spláchna hořkost pohrdavého nezájmu o program čtvrtečního dne.

Konference je nejen místem odborných prezentací a disputací, ale také místem pro neformální setkání lidí obdobných profesních zájmů a generátorem nových společných projektů. Pro tento účel jsme se snažili vytvořit podmínky jak v průběhu jednání, tak po oba společenské večery. Ve středu 22. září 2004 se pohádkové

kulisy osvětlené Prahy zrcadlící se na hladině Vltavy při vyhlídkové plavbě na lodi Európe staly netušenou inspirací i pro ty, kteří o navazování kontaktů zpočátku neusilovali. Magický mix pražských vedut, pečlivě promyšleného hudebního repertoáru, dobrého jídla a pití svedl na správnou cestu snad každého. Čtvrteční večer ve Smetanově síni Obecního domu za zpěvu chlapeckého sboru Boni Pueri vyrazil svou nádherou dech i otrlým matorům. Raut v přílehlých sálech však postupně rozvázal všem jazyky a stal se spolu s nevšedním zážitkem z koncertu společenským vrcholem konference.

Za relativně hladký průběh konference, který si řada účastníků pochvalovala, vděčím zejména svým kolegům z katedry řízení, pracovníkům SIC, panu Ing. Martinovi Ledvinkovi a jeho dvěma kolegyním, panu Miroslavu Dvořákovi a pracovníkům Euresu, panu řediteli Kolejím a menzy ČZU Karlu Kokschovi a řadě bezjmenných, bez nichž nelze akce tohoto typu organizovat. Využívám tohoto prostoru i k tomu, abych se omluvila těm, kteří pro svou participaci na konferenci udělali všechno, co měli, a přesto – navzdory upřímně míněnému organizačnímu úsilí – utrpěli újmu. Snad je to neodradí od účasti na třetím ročníku konference SUSTAIN LIFE – SECURE SURVIVAL, která se bude konat v polovině září 2007 v Mosonmagyaróváru.

Konference SUSTAIN LIFE – SECURE SURVIVAL II je mrtva! Ať žije konference SUSTAIN LIFE – SECURE SURVIVAL III!

*Doc. Ing. Ivana Tichá, Ph.D.,  
prorektorka pro vědu a výzkum*

## Perspektivní Agrární perspektivy

Ve středu 22. září se na půdě Provozně ekonomické fakulty ČZU pod gescí děkana fakulty prof. Ing. Miroslava Svatoše, CSc., uskutečnila tradiční vědecká konference **Agrární perspektivy XIII Trvale udržitelný rozvoj agrárního sektoru – výzvy a rizika**.

Konference byla zahájena plenárním jednáním v kongresovém centru ČZU. Na toto zasedání pak navazovala jednání v následujících devíti odborných sekcích:



Ekonomika (gestor prof. Ing. Jiří Tvrdoň, CSc.), management a marketing (gestor prof. Ing. Jan Hron, DrSc., dr. h. c.), sociální rozvoj venkova (gestor prof. PhDr. Ing. Věra Majerová, CSc.), aplikovaná informatika (gestor prof. Ing. Ivan Vrana, DrSc.), kvantitativní metody (garant prof. RNDr. Jaroslav Havlíček, CSc.), informační technologie (garant doc. Ing. Zdeněk Havlíček, CSc.), evropský prostor vysokoškolského vzdělávání (gestor PhDr. Mgr. Milena Dvořáková, MBA), aktuální problémy právní regulace (garant JUDr. Viktor Jansa, CSc.), International Experience in Agriculture and Rural Development (garant PhDr. Michal Lošťák, Ph.D.).

Konference se zúčastnilo více než 200 účastníků, z toho 37 % hostů, včetně 21 zahraničních účastníků z USA, Velké Británie, Francie, Německa, Rakouska, Slovenska, Polska, Ukrajiny, Maďarska, Litvy a Ruska.

V letošním roce se konal již 13. ročník konference. Pro konferenci však třináctka, která je tradičně pokládána „za číslo nešťastné“, byla naopak číslem šťastným. Podle spontánního ohlasu účastníků lze průběh „Agrárních perspektiv“ pokládat za velmi zdařilý, a to jak v části oficiálního jednání, tak i při společenském setkání. Tato skutečnost je závazkem pro to, aby „trvale udržitelný rozvoj AGRÁRNÍCH PERSPEKTIV byl i nadále perspektivní“.

*Doc. Ing. Ivana Bobáčková, CSc.,  
proděkanka pro vědu a výzkum PEF*

## Možnosti studia v zahraničí

Prázdniny jako vždy velmi rychle uběhly a začíná opět nový akademický rok 2004/2005 a s ním se otevírá pro naše studenty nová nabídka možností studia v zahraničí v rámci nejrozšířenějšího programu Evropské unie Socrates/Erasmus, včetně přípravy bakalářské, diplomové či disertační práce, vedoucí k získání uznávaného diplomu nebo kvalifikace na přijímající instituci. V tomto akademickém roce se předpokládá, na základě jarních konkurzů, výjezd (zatím) 190 studentů na 1200 měsíců. Mezi nejvíce navštěvované univerzity patří: von Humboldt Universitaet zu Berlin (D), Wageningen University (NL), Universitaet fuer Bodenkultur Sien (A), Swedish University of Agricultural Sciences Uppsala (SE), University of Plymouth (UK), Universidad de Sevilla (SP), Universidad Politecnica de Valencia (SP), Technische Universitaet Muenchen (D). Studijní pobyty studentů mohou probíhat pouze v partnerských institucích, s kterými ČZU v Praze uzavřela prostřednictvím svých fakult bilaterální smlouvy. Přehled smluv uzavřených pro akademický rok 2004/2005 je k dispozici na www stránkách Oddělení mezinárodních vztahů ČZU: [www.czu.cz](http://www.czu.cz).

**Konkurzy studentů pro rok 2005/2006 by měly proběhnout na fakultách během měsíce února 2005. Přesnější termín stanoví a zveřejní zahraniční oddělení fakult.** Finanční podpora bude poskytována pouze studentům, kteří řádně ukončili minimálně první ročník studia. Součástí zahraničního pobytu může být i podniková praxe pod podmínkou, že je kombinována s minimálně tříměsíčním studiem v zahraničí. Praxe musí být uznávanou součástí studia na ČZU a nesmí být financována z programu LEONARDO DA VINCI nebo jiným programem Evropské unie. Finanční podpora se poskytuje na oprávněné aktivity, které se uskuteční mezi 1. 7. 2004 a 30. 9. 2005 a které trvají minimálně tři měsíce nebo jeden celý semestr (bez započtení podnikové praxe), maximálně však 12 měsíců. Po celou dobu studia v zahraničí musí být student zapsán ke studiu ve vysílající instituci. Studenti mohou absolvovat v rámci programu Socrates/Erasmus maximálně jeden studijní pobyt. ČZU v Praze zajistí, že všem studentům vyslaným v rámci programu SOCRATES/ ERASMUS, kteří splní podmínky studijní smlouvy, bude studium na ČZU plně uznáno jako řádná součást studia. Každý vyjíždějící student obdrží při podpisu finanční dohody tzv. ERASMUS Chartu studenta, která stanoví základní práva a povinnosti studenta programu ERASMUS. Charta tvoří přílohu finanční dohody uzavírané mezi studentem a ČZU. Mobilita studentů je financována ze dvou zdrojů: z finančních prostředků Evropské unie a dofinancování z prostředků státního rozpočtu MŠMT. Průměrná výše grantu v akademickém roce 2004/2005 činí 350 EUR na studenta a měsíc, ale diferencuje se podle finanční náročnosti jednotlivých zemí. Došlo k rozdělení zemí do 4 skupin:

1. skupina	391 EUR: Irsko, UK, Švédsko, Dánsko, Finsko
2. skupina	340 EUR: Nizozemsko, Belgie, Francie
3. skupina	321 EUR: Německo, Rakousko, Španělsko, Portugalsko, Itálie, Řecko
4. skupina	187 EUR: Turecko, Maďarsko, Polsko, Slovensko, Litva, Bulharsko

**Podrobné rady**, jak postupovat od výběrového řízení až po návrat ze studijního pobytu, naleznete na www stránkách Oddělení mezinárodních vztahů v části věnované mobilitám studentů SOCRATES/ERASMUS včetně odpovědí na nejčastější dotazy. Nezbytné formuláře jsou k dispozici také na stránkách oddělení mezinárodních vztahů. Užitečné informace k programu najdete i na stránkách Národní agentury Socrates: [www.socrates.cz](http://www.socrates.cz).

Vycestovat za studiem do zahraničí je možné i v rámci „Programu na podporu rozvoje internacionalizace“, který vyhlašuje MŠMT. Na základě úspěšně podaných rozvojových projektů zmíněného programu získala ČZU stipendia na akademický rok

2004/2005 pro několik nejlepších vybraných uchazeče o studijní pobyty, které vedou k uznání studia na mateřské i hostitelské univerzitě a získání diplomů „Joint Degree“ a Double Degree ve Velké Británii na Cranfield University v Silsoe a v Nizozemsku na Wageningen University.

Pro lepší informovanost o možnostech studia v zahraničí doporučujeme pravidelně sledovat také informace, které poskytuje Dům zahraničních služeb MŠMT: <http://www.dzs.cz>. MŠMT i v letošním roce přidělilo naší univerzitě, na základě rozpisu kvót, několik stipendijních míst pro akademický rok 2005/2006. Z finančních prostředků vložených ministerstvem školství ČR a Rakouska je možno získat podporu formou stipendií z programu spolupráce ve vědě a vzdělávání AKTION – podrobné informace viz <http://dzs.cz/aktion.htm>.

Středoevropský výměnný univerzitní program CEEPUS (Central European Exchange Programme for University Studies) také umožňuje získat stipendium, a to ke studiu v Bulharsku, Chorvatsku, Maďarsku, Polsku, Rakousku, Rumunsku, Slovensku a Slovinsku. Bližší informace k programu i formuláře přihlášek pro zájemce jsou k dispozici v češtině na adrese: <http://www.dzs.cz>. Přihlášky shromažďujeme na OMV rektorátu ve 4. p., č. dv. 412 nebo 413 do 8. 11. 2004.

Pro studenty magisterského studia, kteří nemají možnost vyjet za studiem do zahraničí, se nabízí možnost studia v MSc kurzech v anglickém jazyce i na ČZU. Jedná se o následující kurzy:

- Agricultural Economics and Management (PEF)
- Natural Resources and Environment (AF)
- Forestry, Water and Landscape Management (FLE)
- Informatics (PEF)
- Technology and Environmental Engineering (TF)

**Přihlášky na akademický rok 2005/2006 se podávají na studijní oddělení fakult do konce dubna 2005.** Přijímací řízení probíhá v červnu až červenci. Bližší informace podají studijní oddělení fakult nebo zahraniční oddělení fakult. Pro letošní akademický rok 2004/2005 je příjem přihlášek již uzavřen.

### Zajímavé internetové odkazy:

- AFS – Mezikulturní programy – [www.afs.cz](http://www.afs.cz)
- AIESEC – AIESEC (franc. zkratka Association Internationale de Etudiants en Sciences Economiques et Commerciales) je mezinárodní nezisková vzdělávací organizace zaměřená na ekonomii a management
- Braintrack – Univerzitní index BRAINTRACK umožňuje vyhledat internetové adresy vysokoškolských institucí z více než 140 zemí světa – <http://www.braintrack.com>
- British Council Foundation – Grantový program Evropské kulturní nadace – <http://www.britishcouncil.cz>
- Centrum pro studium vysokého školství – [www.csvs.cz](http://www.csvs.cz)
- European Cultural Foundation – Grantový program Evropské kulturní nadace – <http://www.eurocult.org>
- EURODESC – Evropská informační síť pro mládež – [www.eurodesk.cz](http://www.eurodesk.cz), [www.eurodesk.org](http://www.eurodesk.org)
- Evropská unie – Informační stránky EU – <http://europa.eu.int>, <http://europa.eu.int/pol/educ/index-cs.htm>
- Evropská unie – informační stránky EU pro mládež – <http://europa.eu.int/youth>
- Evropská unie – portál mobility výzkumných pracovníků EU – <http://europa.eu.int/eracareers>
- Goethe Institut Praha – <http://www.goethe.de/ms/pr>
- GTS International – informace o studentských slevách při cestování – <http://www.gtsint.cz/go/cz/home>

## ■ ZAHRANIČÍ

- **IAESTE** – Odborné stáže do zahraničí a pomoc při nástupu absolventů technických VŠ do praxe zajišťuje IAESTE (The International Association for the Exchange of Students for Technical Experience) – [www.iaeste.cz](http://www.iaeste.cz)
- **Index Deutscher Stiftungen** – seznam možností stipendií v Německu – <http://www.stiftungsindex.de>
- **Informační a poradenské centrum pro mládež** – informační centra pro mládež (ICM) fungují v mnoha městech ČR (viz internet). Jsou to servisní organizace, které nabízejí seznamy agentur pro práci a studium v zahraničí – [www.icm.cz](http://www.icm.cz)
- **Institut français de Prague** – stránky Francouzského institutu v Praze – [www.ifp.cz](http://www.ifp.cz)
- **Internationalscholarships** – vyhledávač stipendií pro studium v zahraničí – <http://www.internationalscholarships.com>
- **Koordináční centrum česko-německých výměn mládeže** – <http://tandem.adam.cz>
- **Ministerstvo školství, mládeže a tělovýchovy České republiky** – stránky MŠMT – <http://www.msmt.cz>
- **Nadace SCIO** – stránky nadace Scio – <http://www.vzdelavani.cz>
- **Ploteus** – portál, na kterém najdete vše o studiu v Evropské unii – <http://europa.eu.int/ploteus>

*Prof. Ing. Pavel Kovář, DrSc.,  
prorektor pro zahraniční styky*

## ■ VÝSTAVBA

# Stavební činnost o letních prázdninách 2004

Téměř čtyřicet let staré budovy, které tvoří v areálu ČZU v Praze převahu, včetně skleníkového areálu, vyžadují postupné opravy a obnovu (elektroinstalace, rozvody vody, výměna oken, sociální zařízení, interiér, komunikace v parku areálu apod.), úpravy vedoucí ke snížení spotřeby energií vyplývající z energetického auditu. Tak jako v předcházejících letech, i o letošních prázdninách bylo přikročeno k rekonstrukčním a stavebním opravám objektů univerzity.

Tyto činnosti lze rozdělit do těchto skupin:

### Celouniverzitní činnost

V rámci celouniverzitní činnosti jde o úpravy vedoucí ke snížení spotřeby energií vyplývající z energetického auditu.

a) Výměna oken – v souladu se závěry a doporučeními energetického auditu a z bezpečnostních důvodů bylo přikročeno k další postupné výměně dřevěných oken za plastová, na fak. lesnické a environmentální a kolejích za dřevěná.

Počty vyměněných oken v roce 2004:

Agronomická fakulta	265 kusů
Technická fakulta	120 kusů
Provozně ekonomická fakulta	47 kusů
Fakulta lesnická a environmetální	13 kusů
Rektorát	108 kusů
Koleje	9 kusů

Jelikož se vedení univerzity podařilo navýšit plánované finanční prostředky z 5 mil. Kč na 20 mil. Kč, dojde do konce roku 2004 k celkové výměně oken na budovách Agronomické fakulty, Technické fakulty a rektorátu.

Celkové stavební náklady – investiční systémová dotace MŠMT – 19 994 tis. Kč.

b) Opravy střech včetně zateplení – prováděno v souladu s doporučením energetického auditu:

- střecha nad traktem učeben Provozně ekonomické fakulty
- střecha nad traktem učeben Agronomické fakulty
- střecha nad budovou „C“ Technické fakulty

Celkové stavební náklady vlastní – zdroje univerzity FRIM – 7225 tis. Kč.

c) Rekonstrukce zpevněné plochy mezi aulou a rektorátem ČZU:

Jedná se o pokračování revitalizace centrálního prostoru s přizpůsobením této plochy současnému a budoucímu provozu ČZU a vytvoření klidového zázemí uprostřed areálu školy a při promociích v aule. V rámci těchto úprav bude upravena travnatá plocha mezi rektorátem a technickou fakultou, kde vznikne rosarium.

Celkové náklady stavby:

hrazeno nad rámec státní systémové dotace – 1896,- tis. Kč.

### Provozně ekonomická fakulta

a) V souladu se závěry a doporučením energetického auditu a z bezpečnostních důvodů byla provedena výměna prosklených stěn včetně vstupních dveří na jižní fasádě traktu učeben.

Prosklené stěny jsou stejných rozměrů i členění. Nová konstrukce prosklených stěn je kombinace ocelových prvků a eloxovaného hliníku vyhovující z hlediska tepelných ztrát, zasklení je provedeno izolačními dvojskly. Dodavatelem byla firma DAFE PLAST z Polné u Jihlavy.

Náklady stavby 1,8 mil. Kč byly hrazeny ze státní investiční dotace.





## b) Centrum ekonomicko-manažerských studií

Vypracována projektová dokumentace k územnímu řízení a v současné době je zpracovávána dokumentace ke stavebnímu povolení a připravují se zadávací podmínky pro výběr zhotovitele stavby. Vyhlášení veřejné obchodní soutěže bude provedeno v měsíci listopadu 2004.

**Agromická fakulta**

Celková rekonstrukce sociálních zařízení v hlavní budově  
 Stavební náklady celkem 4149 tis. Kč  
 Hrazeno z FRIMu univerzity 2260 tis. Kč  
 a z finančních prostředků Agromické fakulty 1889 tis. Kč

**Technická fakulta**

a) Provedla generální rekonstrukci podlah v chodbách od přízemí po druhé patro. Původní poničená keramická dlažba byla nahrazena v přízemí zátěžovým materiálem Forbo a v horních patrech litou podlahou.

V rámci těchto úprav je provedena interiérová úprava hlavní vstupní haly u děkanátu.

Stavební náklady celkem 1452 tis. Kč  
 Hrazeno z FRIMu Technické fakulty.



## b) Kruhová hala

Zahájení rekonstrukčních prací bylo posunuto z původního termínu červen 2004 na září 2004 z důvodu složitějšího projednávání a vydání stavebního povolení. Z tohoto důvodu byla podepsána smlouva se zhotovitelem stavby firmou MITTAG, s. r. o., vybrané ve veřejné obchodní soutěži v souladu se zákonem 40/2004 Sb. dne 15. 9. 2004.

Termín dokončení rekonstrukce 15. 3. 2005.

Zdroje financování:

Investice	
Systémová dotace MŠMT 2004	27 575 tis. Kč
Vlastní zdroj ČZU FRIM 2004	4000 tis. Kč
Vlastní zdroj ČZU FRIM 2004	6556 tis. Kč
Neinvestice	
Vlastní zdroj NIV ČZU 2005	1000 tis. Kč

**Katedra tělesné výchovy**

a) V areálu fotbalového stadionu byla provedena přeměna nebezpečného hřiště na hřiště s umělým povrchem – trávnik 3. generace Becker Grass MS 50 (o rozměru 48 x 26 m) včetně oplocení a umělého osvětlení.

Celkem stavební náklady 2900 tis. Kč byly hrazeny nad rámec státní systémové dotace a částečně z finančních zdrojů tělovýchovné jednoty ČZU.

b) 20. srpna 2004 byla zahájena s termínem dokončení 30. 9. 2004 rekonstrukce střechy sportovní haly. Stávající nezateplený podhled byl demontován, stávající vazníky byly obloženy dřevem, pro zásadní snížení tepelných ztrát prostupem tepla střechou haly se provedlo dodatečné zateplení tepelnou izolací střech. Součástí zateplení je nový dřevěný podhled. V rámci těchto prací byla provedena úprava vzduchotechniky a nová elektroinstalace osvětlení.

Celkem stavební náklady	8100 tis. Kč
z toho státní systémová dotace	4100 tis. Kč
a FRIM univerzity	4000 tis. Kč

**Katedra pedagogiky**

Celková rekonstrukce sociálních zařízení v hlavní budově KP – Malá Chuchle

Celkem stavební náklady 1103 tis. Kč  
 Hrazeno z FRIMu univerzity.

**Provozní zahradnictví**

V září 2004 byla zahájena rekonstrukce jednolodového skleníku o rozměru 6,4 x 12,5 m a výšce 2,6 m skleníkové konstrukce VEIMOSE DRIBOGA-CLAUHAN s řízením klimatu DGT VOLMATIC a posuvnými stoly.

Celkem stavební náklady	3100 tis. Kč
Z toho státní systémová dotace	2100 tis. Kč
a FRIMu univerzity	1000 tis. Kč

*Ing. Jiří Bobáček,  
kvestor*

## STUDIJNÍ A INFORMAČNÍ CENTRUM

# Nabídka služeb Studijního a informačního centra

Studijní a informační centrum (SIC) svými informačními službami podporuje pedagogickou a vědecko-výzkumnou činnost univerzity a pomáhá posluchačům plnit jejich studijní úkoly.

**Základní knihovna** je automatizována a nabízí zájemcům více než 100 000 svazků studijní a odborné literatury k absenčním výpůjčkám i k prezenčnímu studiu ve **dvou studovnách a čítárně**. Do knihovny dochází přes 300 titulů odborných periodik.

Velká studovna nabízí uživatelům ve volném výběru skripta, cvičení a tři nejnovější ročníky časopisů. Na vyžádání si u služby mohou půjčit učebnice, encyklopedie, výkladové a jazykové slovníky, atlasy a další publikace. Je tady umístěna veškerá literatura, kterou katedry doporučují ke studiu. Základní knihovna sem dává doporučené publikace, které nelze pro cenovou náročnost zakoupit v multiplikátech. Jsou zde i všechna cvičení, a tedy i ta, do kterých se doplňují, a která proto kupujeme pouze k prezenčním výpůjčkám. Pokud studenti neuspějí při půjčování literatury ve výpůjčním protokolu a nemohou si odnést požadované publikace domů, protože jsou rozpujčené, najdou je vždy zde. Do studovny si mohou naši uživatelé zapůjčit veškerou literaturu z výpůjčního protokolu. Mohou si tu na samoobslužné kopírce pořídit potřebné kopie. Ve velké studovně je umístěno 32 PC (Celeron 1,7GHz/256RAM). Pro jejich použití je nutné vlastnit čipovou kartu ISIC/ČZU. Studenti na nich mohou zpracovávat s využitím dostupné literatury své práce a samozřejmě pracují s internetem. Ve velké studovně se 100 studijními místy je k dispozici veškerá doporučená literatura, slovníky, encyklopedie, odborná periodika, denní tisk. V malé studovně je umístěno 18 počítačů s připojením na internet, do informačních databází SIC aj., rovněž zde najdete diplomové práce z AF, FLE, ITS, PEF i TF. Zde mají studenti k dispozici černobílou laserovou tiskárnu a skener. V čítárně časopisů je možno studovat odborná periodika starší tří let. Pro návštěvníky studoven a čítárny je v suterénu SIC k dispozici šatna.

*Otevírací doby studoven*

Výpůjční protokol	Velká studovna	Malá studovna č. 141	Čítárna časopisů
Po - Pá 9.00 - 12.00 13.30 - 15.00	Po - Pá 8.00 - 20.00	Po - Pá 9.00 - 18.00	Po - Pá 9.00 - 12.00 13.00 - 15.00

**Katalog knihovny** je velmi důležitou součástí každé knihovny. Ten je dostupný přímo ze stránek SIC ([www.sic.czu.cz](http://www.sic.czu.cz)), takže je možné s ním pracovat na jakémkoliv počítači připojeném k internetu. Katalog slouží k získání informací o dokumentech (skriptech, učebnicích, monografiích), které knihovna vlastní. V jednoduchém vyhledávacím formuláři je k dispozici několik kritérií, podle kterých je možno vyhledávat (slova z názvu, jméno autora, klíčová slova, rok vydání apod.). Kritéria je možné různě kombinovat a získat tak co nejpřesnější výsledky. Těmi by měly být informace o tom, jaké dokumenty věnované zadanému tématu (či od konkrétního autora, vydané v určitém roce apod.) jsou v knihovně k dispozici. Z podrobnějších údajů o každém dokumentu zjistíme, kolik výtisků je v knihovně k dispozici, pod jakou signaturou jsou uloženy (*signatura = údaj, který vyjadřuje, kde je daný dokument ve studovně či ve skladu umístěn*). S podrobnostmi ohledně případného půjčení publikace vám poradí služba u výpůjčního protokolu nebo ve studovně.

Kromě údajů o jednotlivých dokumentech je možné v katalogu zjistit si i údaje o výpůjčkách – tj. o vlastním čtenářském kontě. Zadáním příjmení a čísla ISIC karty získáte přehled o publikacích, které máte vypůjčené, a do kdy jste je povinni vrátit.



Samozřejmě, že žádná knihovna nevlastní všechny knihy nebo časopisy. Pokud se stane, že některou knihu nebo časopis nenajdete v našem fondu, je možné obrátit se i na jiné pražské či mimopražské knihovny. Jejich katalogy jsou také dostupné prostřednictvím internetu. Jedná se např. o **Národní knihovnu ČR** ([www.nkp.cz](http://www.nkp.cz)), **Státní technickou knihovnu** ([www.stk.cz](http://www.stk.cz)) nebo **Městskou knihovnu v Praze** ([www.mlp.cz](http://www.mlp.cz)). Informace o tom, ve které české knihovně najdeme požadovaný časopis (český i zahraniční), nám poskytne **Souborný katalog ČR**, resp. jeho část **Seriály** (přístupné také z [www.nkp.cz](http://www.nkp.cz) – pod odkazem Katalogy a databáze).

**Oddělení sekundárních informací a rozvoje** nabízí rešerše z několika světových odborných bibliografických databází (CABI, Web of Knowledge, EBSCO, Biological Abstracts, Zoological Record, GeoBase, GeoRef, signálního periodika Current Contents Connect aj.). Tyto služby jsou zajišťovány po dohodě osobní, telefonické nebo e-mailové: pí. Hynková, I. 4019, [hynkova@sic.czu.cz](mailto:hynkova@sic.czu.cz), T. Sýkora, I. 4025, [sykora@sic.czu.cz](mailto:sykora@sic.czu.cz), Ing. Kohoutová, I. 4002, [kohoutova@sic.czu.cz](mailto:kohoutova@sic.czu.cz). Kromě těchto bibliografických databází jsou k dispozici ještě odborné časopisy v elektronické verzi (vydavatelství Springer, Kluwer a Elsevier) a dále i produkce e-knih z nakladatelství Knovel. Všechny tyto informační zdroje jsou přístupné ze všech počítačů zapojených do sítě univerzity. Oddělení dále zajišťuje

### Ceník poskytovaných služeb

#### MINOLTA - laser

VÝTISK A4 PLNOBAREVNÝ	40,- Kč
VÝTISK A5 PLNOBAREVNÝ	20,- Kč
VÝTISK DO VEL. 10 x 15	10,- Kč

#### HP 7550 - inkoust

PASOVÉ FOTO 4 KS/6KS/8KS	60,-/ 80,-/ 100,- Kč
FOTO DO VEL. 10 x 15 1 KS	30,- Kč
VÝTISK ZE SOUBORU - ve foto kvalitě (výtisk fotografií z média)	
1 KS: 10 x 15 / 15 x 20 / 19 x 27 (A4)	20,-/ 40,-/ 80,- Kč

#### CANON 7200 - velkoformátový tisk

VÝTISK ZE SOUBORU A0 mat	400,- Kč
VÝTISK ZE SOUBORU A0 lesk	550,- Kč

## STUDIJNÍ A INFORMAČNÍ CENTRUM ■

rutinní provoz a rozvoj výpočetní techniky celého SIC včetně ověřování a zavádění nových informačních technologií. Mimo to oddělení nabízí školení k práci s informačními zdroji pro různé úrovně uživatelů.

**Audiovizuální středisko** produkuje vlastní autorské výukové video-pořady, provádí nahrávky, sestřihy a dabingy videopořadů z televizního a satelitního vysílání i výměn a zajišťuje fotografické služby pro celou univerzitu (fotografování interiérů, exteriérů, předmětů, černobílou i barevnou fotografii), dále zajišťuje prezentaci univerzity na výstavách včetně produkce propagačních a informačních materiálů v tištěné i digitální formě.

Ve fotostudiu (SIC 1. patro, dveře č. 213) zhotovujeme do jedné hodiny pasové a průkazkové fotografie. Fotografování je nutno domluvit tel. na l. 4040 u p. Urbanové. Po dohodě je možno vytvořit a vytisknout i další grafické materiály (např. vizitky, gratulace, letáčky,...).



**Reprografické pracoviště** zajišťuje kromě služeb kopírování, laminování a vazby dokumentů, také vydávání identifikačních karet pro studenty (ISIC), pedagogy (ITIC) a zaměstnance ČZU.

Bližší informace naleznete na [www.sic.czu.cz](http://www.sic.czu.cz) nebo v prostorech SIC.

**Identifikační karty (ISIC)** platí po celou dobu studia a zatím je možné je využívat v rámci ČZU v knihovně SIC (výpůjčky, vstup do studoven aj.), k nákupu časových jízdenek MHD (ve výpůjčném protokolu SIC) aj. Další aplikace budou zaváděny v průběhu roku 2004/05.

*Pracovní doba  
reprografického  
pracoviště*

**pondělí – pátek**

8.00 – 12.00  
13.00 – 15.00

SIC se dále zabývá organizací **jazykových kurzů** pro zaměstnance a pro studenty ČZU Praha.



**Archiv** – v oblasti archivní a spisové služby probíhala předarchivní péče, přejímání, pořádání a evidence spisového materiálu.

V rámci zlepšení služeb pro zaměstnance a studenty univerzity jsou v přízemí SIC umístěny automaty na chlazené nápoje, automat na teplé nápoje a rychlé občerstvení, v 1. patře pak funguje malý bufet.

Nejnovější službou pro studenty, pracovníky ČZU i veřejnost je možnost zakoupení autobusových místenek. V areálu ČZU byla v červnu 2004 zřízena **předprodejní kancelář systému AMS – BUS**. Logo AMS – BUS je známé nejen studentům, ale i zaměstnancům a široké veřejnosti, informuje o předprodeji jízdenek a místenek pro pravidelnou autobusovou dopravu, a to nejen vnitrostátní, ale i mezinárodní.

Zavedení nové kategorie slev jízdného do výměru MF – „zlevněného/zvláštního žakovského jízdného“ je upraveno výměrem MF č. 02/2004 – s účinností od 1. září 2004 a je podmíněno vlastnictvím **žakovského průkazu pro studenty 15 – 26 let**. Bližší informace získáte u dopravců. Doba platnosti: školní/akademický rok.

*Místo prodeje autobusových místenek*

<b>Místo prodeje</b>	SIC 1. patro, č. dv. 206, tel. 224 384 202 (p. Filková) e-mail: <a href="mailto:filkova@sic.czu.cz">filkova@sic.czu.cz</a>
Prodejní doba	pondělí – pátek, 10.00-15.00 hod.

*Ing. Daniel Novák, CSc.,  
ředitel SIC*

# Výuka jazyků

Na základě globalizace naší společnosti, která se týká ve velké míře hlavně hospodářství, nabývají znalosti cizích jazyků stále většího významu. Česká zemědělská univerzita tento trend včas rozpoznala a jazykové vzdělávání od 90. let stále podporuje, zdokonaluje a diverzifikuje dle potřeb společnosti.

Výuku cizích jazyků zajišťuje a garantuje pro celou univerzitu katedra jazyků, která je součástí Provozně ekonomické fakulty.

Cílem výuky cizích jazyků je dovést studenty k takovému stupni znalosti příslušného cizího jazyka, aby byli schopni s porozuměním sledovat a studovat cizojazyčné materiály, získávat informace v cizím jazyce a používat cizího jazyka ke komunikování v reálných situacích denního i profesionálního života. Je vyučován cizí jazyk charakteru všeobecně odborného a základní formou výuky jsou interaktivní cvičení. Kontrola znalostí je prováděna průběžně formou testů, esejí a projektových úkolů.

Vyučuje se **angličtina, němčina, francouzština, španělština, portugalština, ruština, italština a čeština pro cizince.**

V současné době se katedra jazyků soustřeďuje na vytváření výukového materiálu pro distanční studium ve virtuálním prostředí a zavádění studijních specializací souvisejících s odborným jazykovým vzděláváním a s evropskou integrací, jako je Provoz a ekonomika, Informatika, Podnikání a administrativa s rozšířenou jazykovou výukou, které mají připravit vybrané studenty na studium v zahraničí, na aktivní účast na mezinárodních seminářích a konferencích s referáty a jinými diskusními příspěvky. Studenti se zúčastňují zahraničních stáží v rámci programu EU pro vysoké školství – Erasmus a na půdě PEF se uskutečňuje úspěšná přednášková činnost našich zahraničních hostujících profesorů v angličtině, němčině a francouzštině. Několikaleté zkušenosti ve výuce této specializace a výsledky státních závěrečných zkoušek z komplexního předmětu Cizí jazyk odborný ukazují na její oprávněné postavení v nabídce studijních specializací PEF.

## Interdisciplinární spolupráce

V tomto směru je nadále nutná a prospěšná interdisciplinární spolupráce s odbornými katedrami ČZU. Širší spolupráce je rozvinuta s katedrou řízení, katedrou zemědělské ekonomiky, katedrou operační a systémové analýzy, katedrou humanitních věd, katedrou statistiky a katedrou ekonomických teorií. V nejbližší budoucnosti, za předpokladu dostatečného množství kvalifikovaných pedagogů, by katedra ráda rozšířila tento typ výuky i na další fakulty naší univerzity, které o to již projevíly zájem.

Katedra realizuje dále intenzivní výuku angličtiny a francouzštiny v oboru Evropská agrární diplomacie a výuku angličtiny v oboru MSc. Agricultural Economics and Management.

V současné době zajišťuje 25členný tým českých a zahraničních pedagogů výuku jazyků u 6401 studentů a 685 doktorandů celé univerzity.

## Výuka českého jazyka

Katedra jazyků získala grant Národní agentury Sokrates a je garantem Letní školy **Erasmus Intensive Language Course**, v rámci které pořádá již třetím rokem intenzivní kurzy českého jazyka pro studenty Erasmus z celé Evropy. V letošním roce jsme měli celkem 44 účastníků ze 14 zemí (Francie, Rakousko, Belgie, Bulharsko, Německo, Estonsko, Finsko, Velká Británie, Itálie, Litva, Nizozemsko, Polsko, Portugalsko a Švédsko). Frekventanti kurzu absolvují šest hodin českého jazyka denně po dobu tří týdnů a zúčastňují se mnoha zajímavých poznávacích exkurzí, které jsou integrální součástí této aktivity. Kurz byl zahájen a zakončen děkanem PEF ČZU, prof. Ing. Miroslavem Svatošem, CSc., a proděkanem pro zahraniční styky PEF ČZU, Dr. Michalem Lošťákem, Ph.D., což vytvořilo důstojný rámec pro úspěšný průběh této letní školy. Věříme, že přispěla k dobrému jménu naší univerzity.

## Rozšíření nabídky předmětů

Výhledově je třeba, aby se katedra zaměřila na rozšíření nabídky předmětů v souvislosti s evropskou integrací. Postupně jsou inovovány specializace oborů PEF s rozšířenou jazykovou výukou zaváděním nových specializovaných předmětů a intenzivnějším zařazováním přednášek hostujících zahraničních profesorů do výuky. Katedra spolupracuje na vytváření curiculí VŠ a má zástupce v hlavním výboru České asociace evropských studií a ve výboru CERCLES, jehož stěžejním úkolem je příprava Evropského jazykového portfolia pro dospělé, které by mělo být v nejbližší budoucnosti součástí osobních podkladů studentů, doktorandů a pedagogů VŠ pro účely mobility v rámci EU.

Důraz na podporu výuky cizích jazyků figuruje jako jeden z prvních bodů v systému vzdělávání na ČZU Praha a hraje spolu s rozvojem zahraniční činnosti důležité místo ve strategickém rozvoji univerzity.

*PhDr. Mgr. Milena Dvořáková, MBA,  
vedoucí katedry jazyků*

## Třináctá letní škola pro americké studenty znovu úspěšná

Provozně ekonomická fakulta ČZU ve spolupráci s vedením univerzity, pracovníky a studenty ostatních fakult uspořádala ve dnech 21. června – 30. července 2004 již XIII. běh letní školy, na níž se zúčastnilo 21 studentů ze dvou amerických univerzit – Ohio State University (11 studentů) a University of Missouri (10 studentů). Kořeny této formy mezinárodních styků sahají do roku 1992, kdy přijeli první studenti z Ohia, k nimž se roku 1996 připojili studenti z Missouri. Skutečnost, že studenti přijeli již po třinácté, a to i navzdory nejisté mezinárodní situaci související s nárůstem celosvětového terorismu, svědčí o tom, že tato škola již zaujala své místo nejen v mezinárodních programech zmíněných dvou amerických univerzit, které jsou ve svých státech univerzitami největšími, ale že s ní předchozí účastníci byli spokojeni a své zkušenosti dále šíří.

Obory, které studenti na svých mateřských univerzitách studují, byly velmi rozmanité, což kladlo vysoké nároky na vyučující. Je těžké najít společný jazyk pro mezinárodní studia, psychologii, vzdělávání v zemědělství, zemědělskou výrobu, management zemědělských systémů, rurální sociologii a rozvoj venkova či zemědělskou ekonomiku nebo politologii, ale podařilo se. Letošní letní škola měla již zavedenou podobu s opět vysoce hodnocenou úrovní ze strany amerických vedoucích i samotných studentů. Kombinovala přednášky vyzvaných lektorů (protože se jedná o studium, za které američtí studenti získávají na svých univerzitách odpovídající počet kreditů, je volba a náplň přednášek připravována při konzultacích s americkou stranou a témata přednášek odpovídají požadavkům amerických univerzit) s exkurzemi a studijní cestou

po ČR. Celý pobyt byl završen zkouškami z mezinárodních studií, zemědělské ekonomiky, rurální sociologie a rozvoje venkova, což jsou tři hlavní předměty této školy, které absolvovali všichni studenti bez rozdílu jejich studijního programu v USA. Ve výuce se objevovaly diskuse, které probírané problémy osvětlovaly často způsobem, jenž byl pro americké (ale někdy i pro české) účastníky novým, neotřelým a narušujícím zažitým každodenním stereotypem nazírání a vysvětlování světa, ve kterém žijeme. Právě toto uvědomění si kulturních odlišností bylo jedním z největších pozitiv školy (a nejenak tomu bylo i dříve). Závěrečné zkoušky propojovaly písemnou práci s ústní examínací (u mezinárodních studií i s testem z češtiny a prezentací literárního díla českého autora). Absolutní většina studentů dosáhla na stupeň A (výborně). Jak američtí studenti, tak i jejich vedoucí oceňovali zapálenost učitelů i šíří programu a rovněž tak i participaci českých studentů, kteří se zahraničním hostům věnovali ve svém volném čase. Opět se potvrdilo, že na naší univerzitě nabízíme velice kvalitní vzdělání, které je plně srovnatelné s americkým (absolvované zkoušky jsou studentům v USA uznány) a navíc dovedeme přidat ještě „něco navíc“ – tj. onen osobní kontakt pedagogů a studentů s americkými hosty. To je jeden z hlavních důvodů, proč studenti z USA dávají přednost nám, a ne Irsku, Thajsku, Číně či Karibiku, kam mají též možnost jezdit na letní školy.

*PhDr. Michal Lošťák, Ph.D.,  
proděkan pro zahraniční styky PEF*

## Představujeme novou katedru

Katedra kvality zemědělských produktů (KKZP) vznikla jako logický výsledek vývoje požadavků zemědělsko-potravinářského sektoru na znalosti absolventů vysokých škol se zemědělským zaměřením. Absolventi škol pouze s čistým zaměřením na zemědělskou produkci dnes jen obtížně hledají uplatnění na trhu práce a to nejen v ČR, ale v celé Evropské unii.

Pro výzkumnou i pedagogickou činnost KKZP jsou významné dvě laboratoře, které svým vybavením, pracovním zaměřením a personálním obsazením s novou katedrou bezprostředně souvisejí. Jedná se o laboratoř jakosti obilovin, která má komplexní vybavení pro zkoušení vlastností zrna obilovin, mouky, těsta a pokusného pečiva. Součástí je i mlýnská laboratoř pro laboratorní výrobu vzorků mouky. Další laboratoř jakosti mléka a mléčných produktů.

Při koncipování katedry se vycházelo ze současných celosvětových změn probíhajících v celém zemědělsko-potravinářském sektoru. Tomuto trendu je nutné přizpůsobit znalosti absolventů ČZU a tedy i směr a zaměření výuky. Je nutno vycházet z požadavků zakotvených v CAP (Common Agricultural Policy) a nařízení Evropského parlamentu a rady č. 178/2002, o potravinovém právu ad. V podstatě se jedná o zajištění zdravotní nezávadnosti a kvality všech zemědělských produktů „od pole až po vidličku“. Není žádnou novinkou, že v průběhu několika málo let bude od zemědělců požadována tzv. GAP (Good Agricultural Practice) a IPPC (Integrovaný registr znečišťovatelů), včetně traceability a správného označování všech komponent v průběhu celého řetězce. Již dnes je realitou, že absolvent znalý systémů HACCP, ISO nebo QMS s dobrými jazykovými znalostmi, najde

snáze v praxi uplatnění a lepší finanční ohodnocení, než student bez těchto znalostí. Snahou této nové katedry je ve spolupráci s ostatními katedrami připravit absolventa na splnění těch nejpřísnějších kritérií požadovaných na evropském trhu práce.

Katedra kvality zemědělských produktů zajišťuje výuku v následujících předmětech: jakost a zpracování zahradnických produktů, jakost a zpracování živočišných produktů, praktická encyklopedie kvalita, jakost a zpracování rostlinných produktů, hodnocení a zpracování živočišné produkce, hodnocení jakosti živočišných produktů, hodnocení jakosti rostlinných produktů, skladování a zpracování zahradnických produktů, konzervace potravin, základy mlékařství, mlékařství a sýrařství, hygiena a zdravotní nezávadnost potravin, úprava, skladování a balení zemědělských produktů, senzorická analýza zemědělských produktů, technologie výrobků kvasného průmyslu.

KKZP je připravena kromě vedení bakalářských prací, diplomových i doktorandských prací zajistit výuku studentů se zájmem získat osvědčení o absolvování kurzů v oblasti HACCP, QMS, ISO, IPPC a CAP a zahájit poradenské služby.

Vedení katedry, sekretariát a v budoucnu i část výzkumné základny sídlí v areálu skleníků Agronomické fakulty v tzv. pavilonu „D“ (bývalá laboratoř rostlinných explantátů – LRE). Telefonní spojení na sekretariát je 224 382 888, e-mail: felgrova@af.czu.cz.

*Doc. Ing. Luboš Babička, CSc.,  
vedoucí katedry KKZP, AF*

## Personální audit a organizační změny rektorátu ČZU

Na jaře tohoto roku bylo rozhodnutím vedení univerzity přikročeno k personálnímu auditu na pracovištích rektorátu ČZU. Ve výběrovém řízení byla vybrána firma Prelát, s. r. o., která má oprávnění vykonávat personální audit.

Personální audit byl proveden v těchto oblastech:

1. hodnocení stavu lidských zdrojů,
2. zhodnocení pracovních náplní jednotlivých pracovníků – porovnání se skutečně vykonávanými činnostmi,
3. zhodnocení pracovníků zahrnutých do auditu, nakolik odpovídají nárokům pracovního místa,
4. zhodnocení úrovně komunikačních toků v organizaci/úseku ve vztahu k plnění určeného pověření.

Hodnocení byla provedena bezprostředními vedoucími dle agentury Prelát a dále odborným auditorem v daném oboru agentury Prelát. Pro hodnocení výkonných pracovníků a vedoucích jejich nadřízenými byla použita standartní stupnice manažerského hodnocení o devíti kritériích.

Výstupem z personálního auditu byla celková zpráva o výsledcích zjištěných auditem ve formě konstatování stavu po jednotlivých pracovištích a doporučení ke změnám, například v:

1. pracovních náplních,
2. organizační struktury – např. zrušení některých pracovních míst,
3. personálním obsazení pracovních míst,
4. kompetencích – odpovědnosti pracovníků,

5. směrnicích upravujících pravidla pro řízení organizace (případně jejich inovaci).

Stará organizační struktura rektorátu ČZU byla zbytečně komplikovaná. V nové organizační struktuře jsou ponechány a nově zřízeny odbory a oddělení přímo řízené kvestorem.

Realizací navrhovaných změn bylo dosaženo snížení pozic na jednotlivých pracovištích rektorátu:

Ekonomický odbor – 6 pozic

Mzdová účtárna – 1 pozice

Provozně technické oddělení – přesný počet snížení bude po privatizaci energetického hospodářství

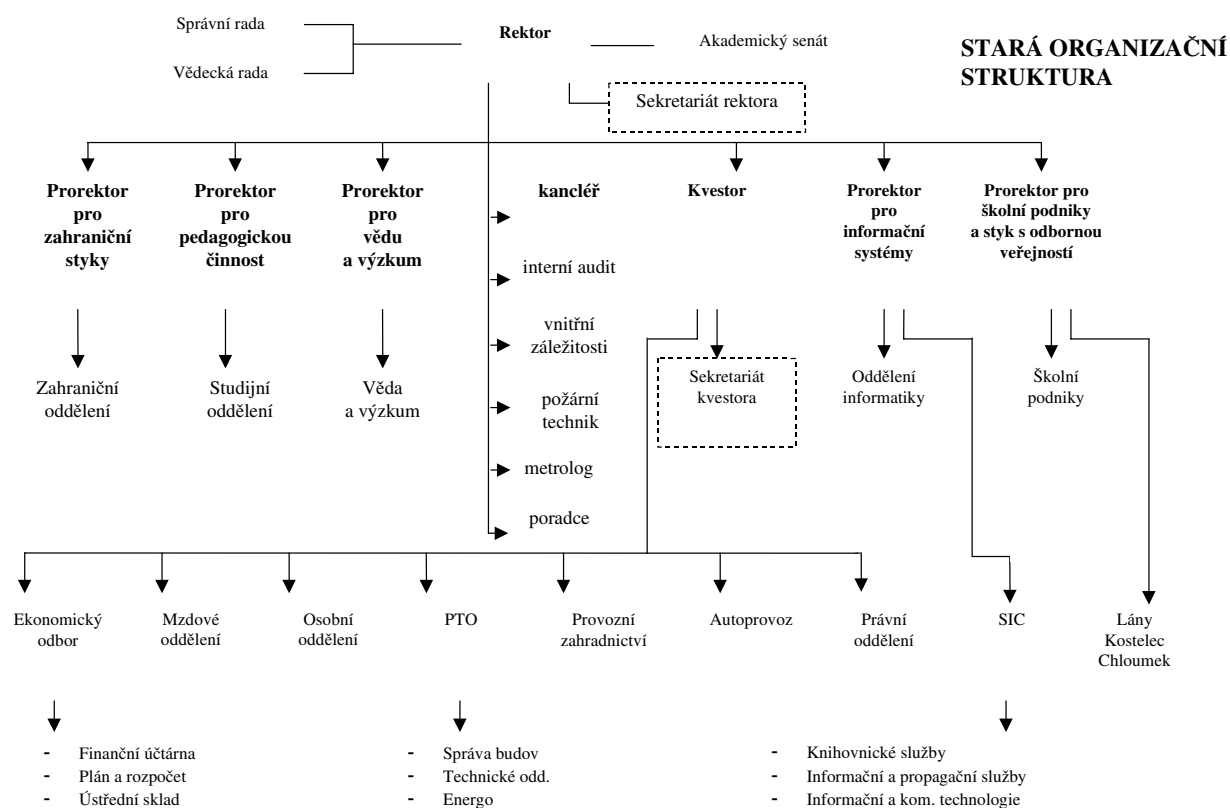
Provozní zahradnictví – 2 pozice

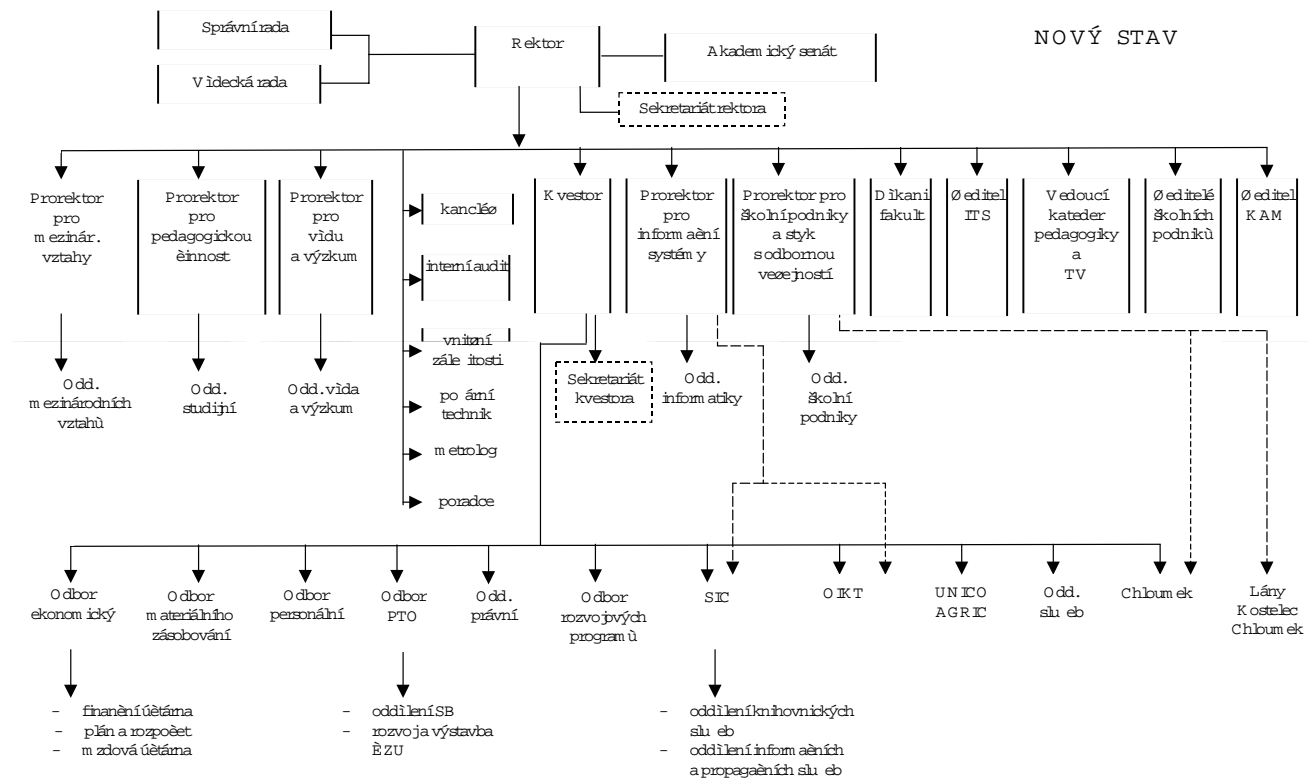
Osobní oddělení – 0,5 pozice

Úkoly do budoucna:

- vstřípnit zaměstnancům rektorátních útvarů zachování loajality k zaměstnavateli, tedy ČZU,
- přesvědčit zaměstnance rektorátu, že útvary, ve kterých pracují, mají poskytovat veškeré informace formou servisu pracovníkům fakult,
- dodržování pevné pracovní doby a určené přestávky na oběd,
- kontrolovat využívání počítačů.

Ing. Jiří Bobáček,  
kvestor





## Projekt pomoci Uzbekistán

Ve dnech 13. až 15. září 2004 se rektor ČZU v Praze, prof. Ing. Jan Hron, DrSc., dr. h. c. zúčastnil jednání o projektu technické rozvojové pomoci vlády ČR v Taškentu – Uzbekistán „Zlepšení pitné a závlahové vody v oblasti Aralského moře použitím čistících zařízení a sorbentů české výroby“, který je řešen a implementován Institutem tropů a subtropů, ČZU v Praze.

Během státní návštěvy prezidenta České republiky Václava Klause v Uzbekistán ve dnech 12. až 15. září 2004 navštívil pan prezident také Národní Univerzitu Uzbekistán v Taškentu (NUU), kde mu byl udělen vědeckou radou NUU čestný doktorát. Při této příležitosti byl výše uvedený projekt prezentován panu prezidentovi rektorem ČZU v Praze prof. Ing. Janem Hronem, DrSc., dr. h. c. a vedoucím projektu Ing. Vladimírem Kreplem, CSc. Pan prezident kladně ohodnotil záměr a realizaci projektu jak během prezentace projektu, tak i v průběhu doktorské řeči před vědeckou radou NUU, premiérem a ministry uzbecké vlády.

Institut tropů a subtropů České zemědělské univerzity v Praze (ve spolupráci s firmou PROTE, spol. s r. o., a s firmou Intertrade Praha, s. r. o., a nositeli know-how a výrobci zařízení) navrhl v roce 2003 projekt rozvojové pomoci pro Uzbekistán, oblast Aralského moře, zaměřený na ochranu životního prostředí. Zlepšení režimu komplexního využití vod prostřednictvím úpravy říční vody na kvalitní pitnou vodu, její využití a následné vyčištění odpadní vody s využitím na závlahy. Záměrem projektu bylo a je využít české know-how a technologie rozpracované výrobci z České republiky. Účelem projektu je řešit problémy životního prostředí ve vybrané lokalitě, demonstrovat přednosti českých



technologií a využít české know-how. Celkové náklady na realizaci projektu jsou navrženy na 8,5 milionu Kč. Projekt je formulován na tři roky, počínaje rokem 2004.

### Fakta o Uzbekistán

Uzbekistán je nejlidnatější republikou ve Střední Asii ve Společenství nezávislých států – asi 26 mil. obyvatel. Základním

## ■ AKTUALITY

odvětvím národního hospodářství republiky je zemědělství, jehož ekonomika je postavena na pěstování a základním zpracování bavlníku. V dobách socialismu bylo pěstování bavlníku prvořadé, což v současnosti zůstává, nicméně jsou rozvíjena i další odvětví, především pěstování potravinářských kultur a chov dobytka. Na významu nabývá těžba ropy a zemního plynu.

V důsledku neracionálního využití půdy a vodních zdrojů zaznamenala ekonomika a ekologie republiky velkou újmu. V současné době je nejaktuálnější problémem ekologie Aralského moře a zásobování vodou v jeho širokém okolí. Znečištění vody na těchto územích dosáhlo takového stupně, že vedlo ke snížení kvality života a tím ke značné migraci obyvatelstva ze zóny ekologické katastrofy. Zvýšený obsah toxických mikroelementů překračuje značně povolené limity nejen na území při Aralském moři, ale také v řadě měst. Toxický prach s vysokým obsahem solí z vyschlého dna Aralského moře je větrem odnášen na úrodná území okolních států. Voda, která je upravená na pitnou, je neefektivně využívána. Distribuční inženýrská síť je ve špatném



stavu, dochází ke ztrátám až 40 % upravené vody. Čištění odpadních vod není řešeno a nelze ji recyklovat s využitím na závlahy nebo jako technologickou vodu. V podmínkách nedostatku vody by její druhotné využití mohlo značně snížit spotřebu pitné vody k technickým účelům. V souvislosti s již uvedeným je uplatnění nových technologií k čištění vody v dané chvíli nejaktuálnější a jedině tak povede k ochraně vodních zdrojů v Uzbekistánu.

Za hlavního partnera v Uzbekistánu, v tomto projektu, je považována Fakulta biologie a půdy (FBP) při taškentské Národní univerzitě Uzbekistánu, na jejímž pozemku se vybudovaly vzorové stanice. Dále pak Akademie věd Uzbekské republiky – její

Institut genetiky a experimentální biologie, na jejímž pozemku nacházejícím se v oblasti Aralského moře by se navrhovaný projekt v dalších etapách realizoval. Realizace bude dále koordinována s uzbekickým Národním koordináčním výborem pro záchranu Aralského moře.

### První fáze projektu (duben 2004 – září 2004)

V rámci pilotního projektu byly vzorové stanice české výroby – stanice na očištění odpadních vod – JOTY 200 (PROTE, s. r. o., Praha) se závlahovým zařízením (GARDEN, s. r. o., Vyškov) a stanice na pitnou vodu – Alfa 2,2 (STS Hodonín) nainstalovány při Fakultě biologie a půdy na Národní univerzitě Uzbekistánu v Taškentu (NUU), kde budou sloužit ke vzdělávacím a výzkumným programům fakulty s celorepublikovým působením.

Základní funkce čisticí stanice JOTY 200 (PROTE, s. r. o., Praha): vyčištění odpadních komunálních vod. Čistička byla instalována v měsíci srpnu a září 2004 v areálu Fakulty biologie a půdy, NUU tak, aby veškerý komunální odpad z této fakulty byl sveden do čističky. Po technologickém procesu čištění v anaerobním režimu bez potřeby energie se voda využívá na závlahový postřik zkušebních pozemků kolem fakulty.

Nový systém anaerobního čištění komunálních vod byl zvolen pro jeho obslužní nenáročnost, jednoduchost a bez vstupu elektrické energie. Toto zařízení je vhodné i do méně dostupných míst. ČOV byla doplněna odběrnými místy, které budou využívány pro výzkumné a vědecké účely katedry mikrobiologie, výživy a diabetiky AF. Závlahové zařízení je postaveno s logickou jednotkou, umožňující modulovat různé varianty závlahy podle potřeby jednotlivých zkoumaných kultur. Zařízení bylo dodáno firmou GARDEN Vyškov.

Základní funkce mobilní čisticí stanice Alfa 2,2 (STS Hodonín, s. r. o.): vyčištění říční vody – úprava vody na pitnou. Čistička byla instalována v měsíci srpnu a září 2004 v areálu univerzity (NUU) tak, aby vyčistila říční vodu z nedalekého říčního zdroje, který teče v blízkosti univerzity. Tato voda se zpracovává dle českého know-how na pitnou vodu, což bylo při předávání této fáze projektu otestováno s výsledky odpovídajícím standardu EU.

Ve druhé fázi v roce 2005 bude projekt nasměrován do oblasti Aralského moře, konkrétně do oblasti města Urgenč. V současné době připravujeme ve spolupráci s FBÚ NUU konkrétní časový harmonogram projektu na rok 2005.

*Ing. Vladimír Krepl, CSc.,  
vedoucí projektu, zástupce ředitele ITS*



## 51. mistrovství světa v orbě

Ve dnech 2. – 4. září 2004 se na farmě Foyleviev ve městě Ballykelly v Severním Irsku konalo 51. mistrovství světa v orbě – 51st. World Ploughing Contest.

Mimo dvou reprezentantů České republiky, Václava Milíka a Aleše Malého, se mistrovství zúčastnila i delegace organizátorů příštího mistrovství světa v Praze. Univerzitu, která je spoluorganizátorem 52. mistrovství světa v orbě v roce 2005, zastupovali Ing. Jiří Boháček, Ing. Petr Heřmánek, Ph.D., a Ing. Martin Javorník.

Hlavním úkolem české výpravy bylo prezentovat příští mistrovství, pozvat všechny do Prahy a zjistit vše potřebné o organizaci a průběhu tak rozsáhlé akce.



Mistrovství světa v Ballykelly bylo velkou zemědělskou show. Nejen samotná soutěž ve dvou kategoriích pluhů, ale především doprovodný program přilákal tisíce návštěvníků. Nenechali si ji ujít nejenom regionální politici, ale ani člen britské královské rodiny následník trůnu princ Charles, který celé mistrovství zahajoval a využil příležitosti prohlédnout si celý areál farmy, polní výstavy a pozdravit se se všemi zúčastněnými.

Samotná soutěž probíhá ve dvou kategoriích, klasické dvouradličné pluhu a otočné dvouradličné pluhu, oralo se první den strniště a druhý den travní porost. Soutěžní parcely se losovaly vždy v předvečer soutěže. Naši reprezentanti dosáhli ve světové konkurenci 55 oráčů velmi dobrého



umístění. Václav Milík se v kategorii klasických pluhů umístil celkově dvanáctý, Aleš Malý v kategorii otočných pluhů čtrnáctý.

Naše delegace získala cenné zkušenosti nahlédnutím do „kuchyně“ organizátorů mistrovství. Tyto poznatky nám umožní pečlivě připravit 52. mistrovství světa v orbě 2005 v Praze-Suchdole na polích Školního zemědělského podniku Lány a v areálu České zemědělské univerzity v Praze.

*Ing. Martin Javorník,  
ředitel Školního zemědělského podniku Lány*

## Nová stáj ve školním podniku Lány

V pátek 24. září 2004 byla za účasti pana rektora uvedena do provozu nová stáj pro odchov mladého dobytka na farmě Ruda Školního zemědělského podniku Lány.

Výstavba stáje je součástí intenzifikačního programu výroby mléka ve školním podniku a také zvyšování koncentrace chovu skotu na farmě Ruda. Stáj byla postavena jako ocelová konstrukce s volnými stěnami krytými sítí, plochu zakrytí stěn lze plynule měnit v závislosti na teplotě. Stáj má kapacitu 120 kusů mladého dobytka, v případě nutnosti zde lze ustájit i dospělé dojnice. Náklady na výstavbu ve výši 5 100 000 Kč získal školní podnik pomocí investičního úvěru. Výstavba trvala přibližně dva měsíce a po kolaudaci bude stáj okamžitě využívána.



## AKTUALITY



Rektor ČZU prof. Ing. Jan Hron, DrSc., dr. h. c. spolu s prorektorem pro školní podniky prof. Ing. Jiřím Balíkem, CSc. a kvestorem Ing. Jiřím Boháčkem při návštěvě školního podniku vyhodnotili s jeho vedením průběh letošního roku a perspektivy rozvoje školního podniku. V závěru si všichni prohlédli nově rekonstruované sklady ve středisku Nové Strašecí.

*Ing. Martin Javorník,  
ředitel Školního zemědělského  
podniku Lány*

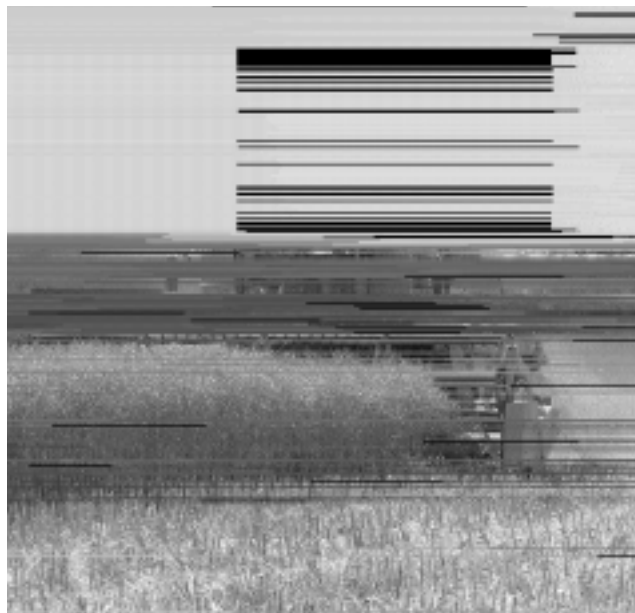
## Rekordní sklizeň obilovin a řepky

Školní zemědělský podnik Lány na konci srpna ukončil sklizeň obilovin, řepky a hořčice. Díky vysoké intenzitě výroby a přízní počasí dosáhl historicky nejvyšších výnosů u všech plodin. Pravdou je, že nebyl jediný. Vysoké výnosy zaznamenalo mnoho dalších zemědělských podniků. Výsledky školního podniku však převyšují průměrné výnosy v regionu i České republice. Plánované výnosy obilovin byly překročeny o 44,68 % a celková výroba obilovin dosáhla 10 812 t. U řepky ozimé byl dosažen čistý výnos 4,11 t/ha a celková výroba byla překročena o 62,80 %.

*Přehled výnosů*

Plodina	Výměra (ha)	Množství (t)	Výnos (t/ha)
Pšenice ozimá	932,18	6 613,55	7,09
Ječmen ozimý	99,25	514,11	5,18
Ječmen jarní	560,90	3 358,71	5,99
Oves	19,51	120,83	6,19
Oves s podsevem	31,31	205,65	6,57
Řepka ozimá	311,60	1 330,37	4,27
Hořčice bílá	101,20	27,91	2,15

V současné době probíhá prodej sklizně, který je poznamenán především citelným propadem cen. Jako první byl zaznamenán u řepky ozimé a v těchto dnech gradují v celém sektoru problémy s odbytem a cenou potravinářské a krmné pšenice. Dobré partnerské vztahy a uzavřené smlouvy garantují školnímu podniku odbyt zboží ze sklizně.



*Ing. Martin Javorník,  
ředitel Školního zemědělského podniku Lány*

# Perspektivní chov antilopy losí pod vedením ITS

Po přečtení titulku mnohé z vás napadnou otázky, proč právě antilopa losí a proč právě ITS ČZU? K zodpovězení těchto otázek je dobré se vrátit nejprve do minulosti. Institut tropů a subtropů byl založen v roce 1961 a jeho hlavním posláním bylo vzdělávání studentů z rozvojových zemí ve snaze zlepšit úroveň zemědělství v zaostalých agrárních oblastech. Současný trend živočišné výroby těchto zemí však směřuje k zavádění ekologicky šetrné výroby prostřednictvím chovů původních nedomestikovaných druhů živočichů, tzv. Wildlife Management. Předností těchto chovů je dokonalá adaptabilita na klimatickou a výživovou sezónní dynamiku prostředí tropů a subtropů. Jedním z vhodných velkých přežvýkavců je antilopa losí, která byla pro svou snadnou chovatelnost v zasetí doporučena k domestikaci organizací FAO. Tento africký živočišný druh je fyziologicky i morfologicky blízký skotu. Zvířata při kohoutkové výšce do 185 cm dosahují váhy 350 – 950 kg. Po 275 dní trvající březosti se rodí jedno mládě. Okusem listů stromů a spásáním většiny rostlinných druhů dokáže tato antilopa úspěšněji využívat potravní nabídku afrických savan na rozdíl od nepůvodních domestikovaných druhů přežvýkavců. V aridních oblastech má antilopa losí velmi nízké nároky na vodu a je rezistentní ke spavé nemoci skotu. Její působení na strukturu půdy a na vegetaci je i při vyšších koncentracích zvířat minimální. Proto mnoho farmářů v jižní Africe přešlo na extenzivní farmové chovy antilop, ze kterých realizují několikanásobně vyšší zisky. Paradoxně nejdlejší domestikace pokus je veden mimo africký kontinent v ukrajinské stanici Askania Nova, kde jsou antilopy losí chovány již od roku 1892. V této stanici byly antilopy dojeny a jejich mléko bylo využito při léčení humánních nemocí jako tuberkulózy, vředových onemocnění žaludku nebo kožních ekzémů. Navíc antilopí mléko, které má v poměru ke kravskému dvojnásobnou tučnost a obsah bílkovin, vydrželo osm měsíců bez konzervace.

ČZU a Školního podniku Lány o možnosti umístění skupiny antilop do objektu ČZU. Situaci zkomplikoval zánik farmy Bio-Top v roce 2002. Na základě výběrového řízení (15 uchazečů) byl vybrán soukromý chovatel Ing. V. Zadražil z Březové u Kutné Hory. Pro zimní volné skupinové ustájení antilop byl adaptován kravín a byla oplocena přílehlá pastvina o rozloze 2,2 ha. Samec a čtyři samice antilopy losí zde našli nové útočiště na podzim roku 2002 a spolu s nimi působilé několik řešitelů diplomových a disertačních prací, kteří využili tohoto unikátního chovu pro bezkontaktní způsob sběru údajů.

První výsledky chovu antilopy losí poukazují na její značnou přizpůsobivost podmínkám prostředí střední Evropy. Čtyřem samicím se za dva roky chovu narodilo dohromady šest mláďat, z nichž byl pouze jeden samec. Všechny porody probíhaly volně na pastvině a námi dva pozorované porody netrvaly déle než deset minut. Při porovnání termografického záznamu povrchové teploty antilop losích a skotu plemene holštýn se prokázalo, že antilopy losí jsou schopny zabránit ztrátám tepla na stejné úrovni jako skot i při teplotě prostředí 0 °C. I přesto byla zvířata v zimě držena ve stáji na hluboké podestýlce, která zajistila dostatečné vyhřátí objektu. Po prvním vypuštění na pastvinu v květnu 2003 antilopy spásaly i vzrostlé plevely jako kopřivu dvoudomou, šťavík tupolistý nebo pcháček oset. Proto jsme v letošním roce zaznamenávali vývoj plevelů, které díky pravidelnému spásání z pastviny postupně vymizely. Překvapivá byla i nízká spotřeba krmiv. Zimní krmná dávka u dospělých samic (340 – 410 kg živé váhy) se skládala pouze ze 2 kg ječného šrotu, 3 kg krmné řepy a 5 – 8 kg lučního sena bez sezónního poklesu jejich hmotnosti. Pastvina dokázala antilopy uživit bez přidání doplňkových krmiv od dubna do konce srpna 2004 i při pastevním zatížení 1300 kg/ha. Denní váhový přírůstek ročních mláďat na pastvině přitom činil 0,5 – 0,8 kg. Mimoto antilopy okusovaly náletové



Stádo antilop losích na pastvině v Březové

Zásluhou doc. Ing. K. Otty, CSc., a RNDr. P. H. Verneru, CSc., zahájil Institut tropů a subtropů první přípravy pro chov antilop losích již v roce 1998. Chov antilop losích se měl stát výukovým a demonstračním objektem techniky chovu pro senegalské odborníky v rámci rozvojového projektu „Ochrana a chov antilopy Derbyho v Senegalu“ jehož cílem byla záchrana ohroženého druhu příbuzné antilopy Derbyho. V roce 2000 díky současnému řediteli ITS a řešiteli rozvojového projektu doc. Ing. B. Havrlandovi, CSc., zakoupil Institut pět jedinců antilopy losí ze soukromé farmy Bio-Top Šidlov. Jelikož ITS neměl vlastní chovatelské prostory, započal v tomto roce jednání s vedením

dřeviny a v zimě podávané jehličnany. Za celé období chovu se nevykly žádné vážnější zdravotní komplikace.

Závěrem lze říci, že antilopa losí v chovu ITS ČZU může být pro své klidné chování, jednoduchou manipulovatelnost a dobré chovatelské vlastnosti novým perspektivním živočišným druhem pro udržování trvalých travních porostů a produkci kvalitního dietního masa v České republice.

*Za kolektiv řešitelů z ITS a AF  
Ing. Radim Kotrba*

## Získávání učitelských kompetencí na cvičných školách

Katedra pedagogiky ČZU v Praze, která je samostatným rektorátním útvarem, připravuje průběžně učitele odborných předmětů pro střední zemědělské a lesnické školy z řad studentů a absolventů ČZU.

**Pedagogická praxe** je součástí učebního plánu studia, kterým si absolventi ČZU dovršují svou kvalifikaci učitelů odborných předmětů pro střední zemědělské a lesnické školy.

Studenti bez dosavadní vlastní pedagogické praxe jsou zařazeni na cvičné školy na souvislou praxi v délce tří týdnů, ostatní absolventi ČZU konají praxi dva týdny. Ročně se zúčastní pedagogické praxe 70 až 130 studentů v rámci dvou termínů, kdy se pedagogická praxe na cvičných školách koná.

Protože je nezbytné sledovat a hodnotit úroveň pedagogických a didaktických dovedností studentů, kteří si zvolili ke svému odbornému vysokoškolskému zaměření také odbornost pedagogickou, realizují vyučující katedry pedagogiky pravidelnou diagnostiku učitelských pokusů studentů a absolventů ČZU na 30 středních školách v Čechách.

Při pravidelných kontrolách v rámci pedagogické praxe, konané na středních zemědělských a lesnických školách, sledují a hodnotí vyučující katedry pedagogiky studenty a absolventy ČZU (budoucí učitele odborných předmětů) průběžně. Na závěr každého kalendářního roku je pak provedeno posouzení rozsahu, obsahu a organizace dosavadní praxe, zhodnocení stavu a návrhů případných opodstatněných změn.

Posouzení úrovně pedagogických kompetencí studenta ČZU v průběhu pedagogické praxe je zjištěním úrovně celkové přípravy absolventa po stránce **pedagogické**, **psychologické** a **metodické** a také **odborné**, protože pedagogický výstup má nejen formu ale i obsah. Můžeme tedy sledovat v průběhu pedagogické praxe našich absolventů jak znalosti a dovednosti získané studiem pedagogických disciplín, tak získané oborovým studiem na fakultách ČZU v Praze.

Podkladem pro takové posouzení a hodnocení stavu pedagogické praxe je výsledek dotazníkového šetření, které je pravidelně a tradičně součástí všech souvislých pedagogických praxí.

Cílem zmíněného šetření je posouzení pedagogických kompetencí posluchačů – budoucích učitelů. Průzkum je zaměřen zejména na zhodnocení pedagogických a didaktických dovedností studentů.

V rámci dotazníkového šetření formulují vyučující katedry pedagogiky výsledky svých pozorování při hospitacích výstupů našich studentů. Data získaná dotazníky jsou kvantifikována, výsledky zhodnoceny a použity ke srovnání s výsledky minulých pedagogických praxí.

Základem pedagogických kompetencí našich posluchačů je jejich pedagogická i odborná příprava na ČZU. Vliv na úroveň pedagogických kompetencí absolventů má také řada dalších faktorů, např. osobní motivace k učitelkému povolání, charakterové vlastnosti, komunikační schopnosti, vztah k žákům, k oboru atd.

Podstatně se však promítá do úrovně pedagogických kompetencí dřívější vlastní praxe posluchačů ve školství. Rozhodující je její délka a typ školy, na které absolvent získal pedagogické zkušenosti. Tato charakteristika má ilustrovat tu skutečnost, že na cvičné školy nepřichází uniformní typ absolventa, ale že cviční učitelé musí přistupovat individuálně ke každému praktikantovi.

Potěšující je, že naši posluchači nejsou jen těmi, kteří se na cvičných školách učí vyučovat, ale že někteří z nich využívají beze zbytku toho, co se na katedře pedagogiky naučili a přicházejí na cvičné školy s inovacemi vyučovacích postupů, s novými vlastnoručně vyrobenými pomůckami (pracovní listy, promítaná schémata apod.) či prezentují nové učebnice pro SZeŠ, na jejichž vzniku se podíleli učitelé ČZU katedry pedagogiky. Cviční učitelé tuto iniciativu často vítají a stává se, že uvedené inovace se na školách „uchytí“ (pomůcky vyrobené posluchači zůstávají ve škole a jsou využívány i po praxi cvičným učitelem apod.). Není výjimkou, že na cvičné škole očekávají, s čím novým v oblasti zemědělského vzdělávání naši absolventi na praxi přijdou. Tato zpětná vazba na cvičné školy nás zavazuje k cílenému zkvalitňování přípravy učitelů odborných předmětů pro střední zemědělské a lesnické školy. Zejména se katedra pedagogiky zaměřuje na nácvik moderních vyučovacích metod. Je to z toho důvodu, že na některých středních odborných školách se již setkáváme s častějším využíváním didaktické techniky – a to jak v expoziční, tak i fixační části vyučovací jednotky. Počítač se objevuje nejen ve výuce předmětu výpočetní technika, ale i v ostatních vyučovacích předmětech jako nosič informací, které učitel žákům prezentuje např. prostřednictvím datového projektoru. Interaktivní multimediální učební materiály pomáhají zvýšit zájem žáků o informace a přispívají výrazně ke kvalitě vyučování.

Významné postavení při realizaci pedagogické praxe mají **cviční učitelé**. V posledním období je však obecně stále méně učitelů, zkušených pedagogů, kteří jsou ochotni odevzdávat svoje vědomosti budoucím učitelům. Myslíme si, že zařazení školy do sítě cvičných škol, by mělo přinášet kromě docenění kvality příslušné školy i další vzájemné výhody.

Na středních zemědělských školách, které nesou statut cvičné školy katedry pedagogiky ČZU v Praze, jsou většinou cvičnými učitelé vybraní absolventi pedagogického studia s praxí učitele odborných předmětů.

Katedra pedagogiky pořádá pro cvičné učitele a ředitele cvičných škol odborné semináře zaměřené na evaluaci pedagogické praxe, didaktiku odborných předmětů, na metodiku hospitační činnosti a problematiku zemědělského poradenství. Kromě pracovníků katedry pedagogiky vystupují před cvičnými učitelé s novými informacemi přizvaní referující z Ministerstva zemědělství ČR a zahraniční odborníci.

*PhDr. Radmila Dyrtová, CSc.,  
katedra pedagogiky*

## Dar společnosti Hewlett-Packard studentům ČZU

O společnosti Hewlett-Packard (HP) je známo, že velmi intenzivně podporuje vzdělávání. Například v minulém roce dosáhla celosvětově výše darů zaměřených na podporu studentů, učitelů a neziskových organizací více než 62 milionů dolarů. Vzorným příkladem této podpory může být balíček pro podporu studia a mobilní komunikace předaný v srpnu Provozně ekonomické fakultě ČZU v Praze, který budou moci využívat všichni studenti univerzity.

HP věnovala PEF především dva výkonné servery Proliant, které jsou nainstalovány v clusteru pro provoz studentských aplikací Provozně ekonomické fakulty i celé univerzity. Barevná síťová laserová tiskárna je od počátku září instalována v Internetovém pavilonu. Ostatní technika – PDA (iPAQ) a sada několika desítek Wi-fi karet (USB, PCI), bude používána k podpoře výuky mobilních aplikací a komunikace. Využití je plánováno nejen v přímé výuce, ale také pro podporu pořádaných školení a seminářů. Wi-fi karty si navíc budou

moci studenti půjčovat a využívat je ve svých vlastních notebookech v rámci fakultní i celouniverzitní bezdrátové sítě.

Provozně ekonomická fakulta využívá standardně HP platformu pro všechny servery, tiskárny a mobilní zařízení. Výše zmíněný dar v hodnotě více než 1 000 000 Kč je tak vyústěním mnohaleté úspěšné spolupráce obou stran, kterou ze strany PEF zajišťuje především Informační a poradenské centrum ve spolupráci s katedrou informačních technologií. Aktuální spolupráce v nadcházejícím období je zaměřena na evropské projekty v oblasti ICT, v rámci fakulty potom na e-learningová řešení, ve kterých HP využívá ověřené systémy na platformě Microsoft, které byly úspěšně použity v mnoha evropských zemích.

*Ing. Jiří Vaněk, Ph.D.,  
proděkan PEF*

## Památník profesoru Polenovi

V sobotu 24. dubna byl na Lesní správě Dvůr Králové nad Labem, na revíru Choustníkovo Hradiště, slavnostně odhalen lesní památník panu prof. Ing. Zdeňku Polenovi, DrSc., zesnulému učiteli Fakulty lesnické a environmentální, v letech 1993 – 2002. Památník odhalili a krátkou vzpomínkou uctili památku pana profesora Ing. Vladimír Blahuta, výrobně-technický náměstek LČR, a prof. Ing. Vilém Podrázský, CSc., děkan FLE ČZU v Praze. Stalo se tak v místech, kde byl pan profesor ve své době aktivní a kde zanechal řadu let svého tvůrčího života. Do praxe zde zaváděl myšlenku, že nové směry v lesnictví (v 60. a 70. letech) znamenají výrazné zvý-

šení environmentálního aspektu v lesním hospodářství, ve správě lesa a krajiny. V jeho pojetí byl lesník skutečně aplikovaným ekologem, což v následujících desetiletích předával studentům SLŠ v Trutnově i později na naší alma mater. Díky patř LČR za instalaci pomníčku a panu profesorovi i dalším učitelům naší univerzity za předávání inspirativních myšlenek, znalostí a životních postojů v každé, i sebe-těžší době.

*Prof. Ing. Vilém Podrázský, CSc.,  
děkan FLE*

## Sport na České zemědělské univerzitě

Česká zemědělská univerzita v Praze se snaží vytvářet pro studenty nejen kvalitní studijní podmínky, ale předkládá jim i širokou škálu možností k aktivnímu a zdravému využití volného času. Nezastupitelné místo v této kategorii představuje tělesná výchova a sport, pro které má vedení naší univerzity velké pochopení, a podmínky pro sportování studentů jsou ve srovnání s jinými vysokými školami v ČR nadstandardní.

Česká zemědělská univerzita disponuje nádherným sportovním areálem, jehož součástí jsou dvě tělocvičny, krytý bazén, posilovna, rehabilitační centrum, travnaté fotbalové hřiště, tréninkové fotbalové hřiště s umělou trávou, tenisová hala, tenisové a volejbalové kurty, hřiště na beachvolejbal, víceúčelová sportovní plocha s umělým povrchem aj. Tento sportovní areál patří k chloubám univerzity a jeho podoba se neustále vylepšuje.

Sportovní život na univerzitě organizuje a řídí katedra tělesné výchovy. V rámci povinného předmětu tělesná výchova podle různých fakult v I. až II. ročníku si studenti vybírají z nabídky několika sportů (např. míčové hry – fotbal, volejbal, basketbal, florbal), kondiční cvičení a posilování, aerobik, plavání na úrovni začátečníků i pokročilých aj. Studenti vyšších ročníků pak mohou dobrovolně navštěvovat hodiny nepovinné tělesné výchovy, kde je uvedený výčet sportovních aktivit rozšířen o další zajímavé sporty (např. lední hokej, kanoistika, cyklistika, kulturistika, tenis aj.). Speciální forma výuky tělesné výchovy pak čeká na studenty IV. a V. ročníků Provozně ekonomické fakulty jako volitelný předmět – sport a pohybová aktivita zaměřující se během jednoho semestru na teoretické seznámení s praktickou ukázkou několika sportovních odvětví.

Nedílnou součástí výuky tělesné výchovy studentů jsou týdenní letní a zimní sportovní kurzy. Studenti PEF mají jeden sportovní kurz povinný

během prvních dvou let studia a studenti ostatních fakult se mohou kurzů zúčastnit dobrovolně. Zimní kurzy se zaměřují jak na sjezdové lyžování a snowboard, tak i na běžecké lyžování a turistiku. Kromě lyžování v českých horách se tradičně jezdí i do zimních středisek ve Francii, Rakousku a Itálii. Letní kurzy pak obsahují širokou škálu pohybových činností u vody a v přírodě (turistika, cykloturistika, míčové sporty, vodní sporty a vodácká turistika na českých řekách, rafting na rakouských řekách, vodní sporty a hry u moře, aerobik, orientační běh aj.).

Kromě organizované tělesné výchovy se mohou studenti i zaměstnanci ČZU zapojit do dobrovolných forem sportování. Při univerzitě funguje sportovní klub TJ ČZU, který ve svých oddílech umožňuje sportovat talentovaným jedincům v pravidelných soutěžích (basketbal, volejbal, fotbal, lyže, běh, atletika, plavání, frisbee) a ostatním využít svůj volný čas rekreačním sportováním (aerobik, kulturistika a posilování, kanoistika, florbal, nohejbal aj.). TJ ČZU má v současnosti asi 900 členů a všechny bližší informace jsou dostupné na katedře tělesné výchovy.

Součástí akademického roku jsou též pravidelné sportovní akce pro studenty i zaměstnance univerzity (namátkou listopadový Běh o pohár rektora ČZU, zimní turnaje ve volejbalu a fotbalu, sportovní soutěže Rektorského dne v květnu a tradiční Sportovní hry zaměstnanců ČZU na konci letního semestru).

Ve volných kapacitách na sportovištích si může každý student i zaměstnanec individuálně zaspportovat a využít nabízených možností.

Veškeré bližší informace poskytnou zájemcům katedra tělesné výchovy na svých informačních panelech a ve vrátnici katedry.

*Dr. Dušan Vavrla,  
vedoucí katedry tělesné výchovy*

## Rektorský den

V areálu ČZU se začátkem května uskutečnila sportovní klání studentů a zaměstnanců univerzity v rámci Rektorského dne. Hlavními organizátory, jako každoročně, byli odborní asistenti katedry tělesné výchovy ČZU. V letošním roce se této akce zúčastnilo rekordních 400 soutěžících z jednotlivých fakult. Soutěžilo se v malé kopané, florbalu, nohejbalu, běhu na 3000 m, tenisu, stolním tenisu, plavání, aerobik maratónu, odbíjené a beachvolejbalu, který se stává stále populárnějším a oblíbeným sportovním odvětvím. Dále se studenti mohli zúčastnit sjíždění vodáckého kanálu v Troji na raftech. Vítězové v jednotlivých

sportovních odvětvích byli odměněni milými cenami, které věnovali sponzoři a vedení školy.

Soutěže probíhaly od 8 hodin do pozdního odpoledne. V podvečerních hodinách byla pro všechny závodníky v klubu C připravena zábava, která ukončila Rektorský den plný sportovních zážitků. Na průběh soutěží se přišli podívat vedení univerzity v čele s rektorem prof. Ing. J. Hronem, DrSc., a další hosté.

*Mgr. Lucie Janíková,  
katedra tělesné výchovy*

## Třetí České akademické hry

V prvním květnovém týdnu od 3. do 8. května 2004 proběhl na mnoha sportovištích v Praze třetí ročník Českých akademických her (ČAH). Praha nabídla širokému počtu vysokoškolských sportovců, aby ukázali své umění a výkonnost ve vzájemném souboji na hřišti, v halách, terénu či v bazénu. I ČZU se svou angažovaností zapsala do historie ČAH. Na programu sportovních her byl turnaj v podvodním ragby, který se konal právě v plaveckém bazénu naší ČZU a byl organizován katedrou tělesné výchovy.

ČZU letos reprezentovalo 35 sportovců ve dvanácti nejrušnějších sportovních odvětvích. Řada z nich se umístila na vynikajících medajlových stupních.

**Zrcadlo výsledků:**

Squash: 1. místo Darina Zádřapová; 2. místo Jan Veselý, stolní tenis: 2. místo Karel Komenda (smíšená čtyřhra), šerm: 3. místo

Alena Slámová (šavle), tenis: 1. místo Zuzana Černá (dvouhra žen, čtyřhra žen), veslování: 1. místo David Kučera (skif), 1. místo Jakub Král (dvojka bez korm., čtyřka bez korm.), 2. místo ČZU (osma), vodní slalom: 2. místo Marie Říhošková (K1 ženy), 3. místo Kateřina Nováčková (K1 ženy)

Všem výše jmenovaným sportovcům z celého srdce blahopřejeme a přejeme jim další vynikající úspěchy ve sportovním světě. Všem dalším nejmenovaným účastníkům děkujeme za příkladnou reprezentaci ČZU!

*Mgr. Lucie Janíková,  
katedra tělesné výchovy*

## Zaměstnanci bojovali o tituly přeborníků univerzity

I v letošním olympijském roce měla ČZU svoji olympiádu. Po vydařeném sportovním dni studentů v rámci Rektorského dne se ve čtvrtek 27. května 2004 uskutečnil již III. ročník Sportovních her zaměstnanců ČZU, při kterých změřili mezi sebou síly zaměstnanci jednotlivých fakult v různých sportovních odvětvích. Tuto sportovní společenskou akci uspořádala KTV pod záštitou rektora ČZU. Sportovních her se zúčastnilo aktivně asi 250 zaměstnanců univerzity včetně pana rektora a děkanů jednotlivých fakult.

Za tradičně krásného slunečního počasí předcházeli samotným sportovním soutěžím působivý zahajovací ceremoniál, při kterém na plochu hřiště nastoupili v týmových barvách sportovci všech fakult. Po sportovní kulturním programu zakončeném zapálením olympijského ohně zahájil hry rektor ČZU prof. Ing. Jan Hron, Dr. Sc., dr. h. c. a na počest her zazněla studentská hymna Gaudemus igitur v podání trubačů Hradní stráže.

Sportovní soutěže pak probíhaly po celý den v areálu KTV. Soutěží ve fotbalu, volejbalu, nohejbalu, tenisu, stolním tenisu, plavání a pétanque se zúčastnilo vždy pět družstev ze čtyř fakult (AF, FLE, PEF a TF) a zástupců rektorátních pracovišť (R). Ve všech soutěžích se o celkové vítězství bojovalo do posledních sil.

Všechny sportovní soutěže měly vysokou úroveň, dobrou diváckou kulisu a vyznačovaly se atmosférou fair play. Velmi vyrovnaný byl souboj plaveckých štafet, úporné boje sváděli fotbalisté a volejbalisté, zarputile bojovali vedoucí představitelé a kapitáni fakult v turnaji v pétanque. Součástí her byl turistický pochod na Okoř.

Sportovní hry byly slavnostně ukončeny na společenském galavečeru v klubu C. Zde byli na stupních vítězů dekorováni a hodnotnými cenami odměněni všichni vítězové i celkový přeborník ČZU, kterým se pro rok 2004 stalo družstvo Provozně ekonomické fakulty, odnášející si putovní pohár. Po závěrečném ohňostroji se oslavovalo a tancovalo dlouho do noci. Vítězové plánovali, jak pohár v příštím roce obhájí, a všichni ostatní, jak posílí své řady, aby v příštím roce zvítězili oni.

**Výsledky jednotlivých soutěží:**

Fotbal: 1. Rektorát, 2. Technická fakulta, 3. Provozně ekonomická fakulta, stolní tenis: 1. Technická fakulta, 2. Provozně ekonomická fakulta, 3. Agronomická fakulta, volejbal: 1. Agronomická fakulta, 2. Rektorát, 3. Provozně ekonomická fakulta, plavání: 1. Fakulta lesnická a environmentální, 2. Provozně eko-

nomická fakulta, 3. Rektorát, nohejbal: 1. Technická fakulta, 2. Provozně ekonomická fakulta, 3. Rektorát, pétanque: 1. Fakulta lesnická a environmentální, 2. Technická fakulta, 3. Provozně ekonomická fakulta, tenis: 1. Provozně ekonomická fakulta, 2. Agronomická fakulta 3. Fakulta lesnická a environmentální.

**Celkové výsledky sportovních her:**  
1. Provozně ekonomická fakulta – 27 bodů – MISTR ČZU 2004, 2. Tech-



nická fakulta – 25 bodů, 3. Fakulta lesnická a environmentální – 22 bodů, 4. Rektorát – 20 bodů, 5. Agronomická fakulta – 18 bodů.

Poděkování patří všem zúčastněným sportovcům, organizátorům a sponzorům sportovních her, bez nichž by akce nemohla proběhnout v takovém rozsahu. Ještě jednou děkujeme!!!

*Mgr. Lucie Janíková,  
katedra tělesné výchovy*



Poskytnutí úvěru je závislé na bonitě žadatele. Žadatel musí být občan ČR starší 18 let, v pracovním poměru na dobu neurčitou (min. 6 měsíců u ČZU).

**Od 25 000 do 250 000 Kč  
- již od 9,96 % p.a.\*\***

**100 000 Kč dnes jen za 2 392 Kč měsíčně\* !**

\* ÚROČENÍ 9,96 % \*\* ÚROČENÍ 10,90 - 18,11 %

\* Po ukončení zvýhodněné akce platí standardní nabídku 3 % schvalovací poplatek.  
\*\* Vždy pro poskytnutí úvěru platí vyřizovací

## Zvýhodněná nabídka úvěrů pro zaměstnance ČZU

### Dostupný úvěr s výhodnou cenou

Ať již potřebujete peníze na cokoli, v Beneficial Finance Vám rádi vyjdeme vstříc. Nyní máte možnost získat zvýhodněnou půjčku až do výše 250 000 Kč.

Do 31. 12. 2004 je poplatek za zpracování snížen na 1 % z částky úvěru a navíc vedení účtu máte ZDARMA.\*

### Rychle, jednoduše a pohodlně

Nemusíte nikam chodit ani vyplňovat složité formuláře, vše vyřídíte pohodlně telefonicky. Rozhodnutí o přidělení úvěru se dozvíte do 30 minut a peníze odešleme na Vaš účet během 24 hodin po uzavření smlouvy. Nepotřebujete ručitele ani jiné zajištění, peníze můžete využít na libovolný účel.\*

Jsme součástí HSBC, jedné z největších světových bank, takže se můžete plně spolehnout na naše služby.

### Volejte naši infolinku 251 118 650

(Po - Pá 8:00 - 18:00).

Kontaktujte naše úvěrové poradce a po telefonu s nimi dohodněte všechny detaily Vašeho úvěru.

**Beneficial Finance**

Beneficial Finance a. s., Žitný Anál, Nádražní 25, 151 54 Praha 5,  
www.beneficial.cz

Člen skupiny HSBC

# Mezinárodní vědecká konference SUSTAIN LIFE – SECURE SURVIVAL II.

ČZU v Praze 22. – 24. září 2004

