



Česká Zpravodaj

Česká zemědělská univerzita v Praze

Česká zemědělská univerzita v Praze



č. 1 – duben 2009

- HODNOCENÍ VĚDY A VÝZKUMU
- STUDIUM
- INFORMAČNÍ A KOMUNIKAČNÍ TECHNOLOGIE
- AKTUALITY



Vážení členové akademické obce, kolegové a kolegyně, milí studenti, dnešní jarní dny začínají být prosvícené sluncem, ale zároveň se ekonomické a finanční trhy dále propadají. Napadají nás otázky, jak naše univerzita současnou krizi přežije, jak se bude neustále rozvíjet v turbulentním společenském, ekonomickém a politickém prostředí.

Zároveň se snažíme odpovědět i na otázku, proč vůbec k této krizi došlo, proč ji naše vědecké prognózy a modely včas neidentifikovaly a nenalezly preventivní opatření, které by jí zabránilo, nebo alespoň zmírnilo. Někteří ekonomové zdůrazňují, že došlo k neudržitelnému vychýlení ceny zboží a služeb od jejich skutečné hodnoty a právě z událostí posledních měsíců vyplývá, že bychom se měli více zamýšlet nad pojmem hodnoty. Příliš jsme spoléhali na to, že cena je reálným odrazem hodnoty zboží a služeb a že o hodnotě rozhoduje především trh, a podle toho jsme se i často rozhodovali. Ale jsou zřejmě ještě i jiná kritéria, která určují hodnotu zboží a služeb: a to skutečná potřeba pro smysluplný, kvalitní a prospěšný život. Jistě, jsou to kritéria osobní, individuální a jedinečná, ale každý vzdělaný a rozumný člověk by měl

zvážit – na jedné straně vyhovět uznávanému vzorci chování, který prosazuje trh, na druhé straně chránit si a prosazovat svůj osobní postoj ke smyslu života a z něho plynoucí životní potřeby.

Jeden příběh ze života Sokratova vypráví, že žáci vzali svého milovaného učitele na tržiště, ukazovali mu různé zboží a služby a těšili se, jak bude mistr chválit um a schopnosti řemeslníků a obchodníků. A když už vše prošli a prohlédli, Sokrates se zamyslel a pravil: „Je neuvěřitelné, jak mnoho věcí se vyrábí a prodává a přitom nejsou k životu vůbec potřeba.“

To se událo před dvěma a půl tisíci lety; a platí to i dnes. Ano, vyrábíme mnoho a oběh zboží je tak rychlý, že výroba slouží vlastně pro naplnění skládek odpadků. Jistě, je dobré, když je trh pestrý a plný a když se rozvíjí. Není ale dobré, když nás zbavuje schopnosti svobodně se rozhodovat, co vlastně potřebujeme. Jsem hrdý na to, že naše univerzita se snaží vychovávat své absolventy tak, aby byli kritičtí, nezávislí a svobodní v rozhodování. A současná situace jenom potvrzuje, že je správná i naše strategie humanizovat vzdělávací kurikulum, tj. nabízet studentům na všech oborech více volitelných humanitních předmětů, které jsou dobrým základem pro rozvoj harmonické a všestranné osobnosti.

Na naší univerzitě v současné době probíhá intenzivní pedagogická, vědecko-výzkumná a poradenská činnost a krize se zdánlivě odehrává kdesi daleko za okny našich pracoven a učeben. Opět začínají přednášky a semináře, laboratorní výuka a praxe. Je zřejmé, že v některých rodinách našich studentů i zaměstnanců se ale objeví potíže a že se jim krize nevyhne. Mohu všechny zaměstnance a studenty ujistit, že hospodaření a ekonomika naší univerzity jsou na velmi dobré úrovni a že můžeme všem zajistit nejméně stejnou životní úroveň a stejné podmínky pro studium, výzkum a poradenství jako v minulých letech. Strategie rozvoje naší univerzity založená na principech diverzifikace, zintenzivnění jak pedagogické, tak i vědecko-výzkumné práce a respektování budoucích potřeb vnějšího prostředí je toho zárukou.

Přeji vám všem úspěšný letní semestr a celý rok 2009.

*Prof. Ing. Jan Hron, DrSc., dr. h. c.,
rektor*



Zpravodaj
Česká zemědělská univerzita v Praze
č. 1 – duben 2009

Vydává:

Česká zemědělská univerzita v Praze
MK ČR E 14963

Řídí redakční rada ve složení:

doc. Ing. Miroslav Bechyně, DrSc., Jan Borák, PhDr. Radmila Dytrtová, CSc., Mgr. Lucie Janíková, Mgr. Eva Kalová, prof. Ing. Iva Langrová, CSc., Ing. Petr Benda, Mgr. Eva Nedorálová, Ing. Daniel Novák, CSc., prof. Ing. Ivan Roček, CSc., doc. Ing. Adolf Rybka, CSc., Monika Urbanová, prof. Ing. Zdena Wittlingerová, CSc., Ing. Alena Wranová, Ing. Lukáš Zita, Ph.D., doc. Ing. Roman Zuzák, Ph.D.

Odpovědná redaktorka:

Ing. Petra Vaňatová

Grafické zpracování a produkce:



Distribuce:

Studijní a informační centrum ČZU v Praze
Neprodejné!

Uvedené příspěvky nejsou obsahově upravovány a nevyjadřují vždy názory redakce a vedení školy.

Náměty, příspěvky a připomínky zasílejte na adresu:

Profi Press, s. r. o.

Drtinova 8

150 00 Praha 5

tel.: 227 018 449, 724 311 082

e-mail: petra.vanatova@agroweb.cz, petra.vanatova@quick.cz

Žádáme studenty a zaměstnance jednotlivých fakult a pracovišť, aby své příspěvky do Zpravodaje ČZU v Praze podávali prostřednictvím příslušného zástupce v redakční radě Zpravodaje.

redakční rada Zpravodaje

Hodnocení vědecko-výzkumné činnosti na ČZU v Praze za rok 2008

Hodnocení vědecko-výzkumné činnosti na ČZU v Praze za rok 2008 je stejně jako hodnocení VaV v letech 2003 až 2007 zaměřeno na tři základní okruhy:

1. Výzkumné projekty – formou přehledů zapojení jednotlivých pracovišť do výzkumných projektů (souhrnně i v třídění podle poskytovatelů); dále informací o nových výzkumných záměrech a informací o vnitřních grantových agenturách na úrovni fakult a ČZU.

2. Doktorské studium – formou přehledu počtu studentů na jednotlivých fakultách a přehledu absolventů doktorských studijních programů v letech 2003 – 2008.

3. Habilitační a jmenovací řízení – formou přehledu zahájených a ukončených habilitačních řízení a řízení ke jmenování profesorem v členění podle oborů.

Hodnocení je založeno na dostupných informacích evidovaných oddělením VaV rektorátu. Granty, které nejsou financovány prostřednictvím ČZU v Praze (nemají přidělené číslo zakázky), nejsou v tomto přehledu zahrnuty.

Vzhledem k tomu, že informace v tomto materiálu mají dlouhodobě stejnou strukturu, je ve většině případů provedeno srovnání za roky 2003 až 2008. Údaje za FŽP a FLD jsou uváděny souhrnně za FLE v období 2003-2006 (s doplňkovým údajem o alokaci na jednotlivé fakulty v letech 2007 a 2008 tam, kde to podklady umožňovaly).

Výzkumné projekty (granty)

Kapitola výzkumné projekty čerpá z centrálně zpracovaného přehledu projektů evidovaných v EIS Magion v roce 2008, který byl zdrojem informací pro tvorbu číselníku grantů používaného v aplikaci CV. Částky jsou v Kč, není-li uvedeno jinak.

Externí granty

Externí granty bez rozlišení – viz tabulka 1 – Přehled zapojení jednotlivých pracovišť do grantů v letech 2003 – 2008. Tabulka zahrnuje všechny grantové prostředky evidované v roce 2008 v EIS Magion bez dalšího rozlišení. Nezapočítávají se prostředky z rozvojových programů MŠMT (od roku 2006 ani FRVŠ) a jednorázové výkony kontrahované formou smlouvy o dílo.

Komentář:

- V průběhu hodnoceného období došlo k nárůstu finančních prostředků generovaných vědecko-výzkumnou činností zaměstnanců ČZU v Praze – index finančních prostředků 2008/2003 = 1,77. Objem získaných prostředků na jeden projekt se zvýšil na dvojnásobek (ze 465 tis. Kč/projekt v roce 2003 na 1120 tis. Kč/projekt v roce 2008). To je posun žádoucím směrem k rozsáhlejším projektům, což je ekonomicky efektivnější. (Pozn.: Tento údaj může mírně zkrášlovat skutečnost, že od roku 2006 nejsou do přehledu ani do výpočtů zahrnovány relativně malé projekty FRVŠ.)
- Meziročně došlo k poklesu míry financování grantových projektů – index finančních prostředků 2008/2007 = 0,92, na kterém se podílely: FAPPZ – 0,86, PEF – 0,79, TF – 0,66, IVP – 0,12.
- V minulém roce zaznamenaly nárůst FŽP (1,50) a FLD (1,26) (srovnávací základna FLE2007/2) a ITS 1,23.
- FAPPZ je dlouhodobě neúspěšnějším pracovištěm (měřeno jak počtem financovaných projektů, tak i když u ní došlo k meziročnímu poklesu o více než 10 % ve výši získaných finančních prostředků).

- Druhé místo zaujala PEF, navzdory téměř 10% meziročnímu poklesu, ve výši získaných finančních prostředků.
- Z hlediska počtu financovaných projektů i získaných finančních prostředků byl na pomyslném druhém místě v roce 2008 ITS, který zaznamenal meziroční nárůst na úrovni 2,42.
- Relativně dobře si vedou FŽP a FLD, které ke srovnávacímu základně (FLE 2007) zaznamenaly nárůst 1,8 s mírnou převahou FŽP (jak ve výši získaných finančních prostředků, tak ve velikosti grantů),
- TF zaznamenala citelný propad téměř o 30 % ve výši získaných finančních prostředků.
- IVP dlouhodobě stagnuje a vědecko-výzkumnou činnost podporovanou z vnějších zdrojů již po čtyři roky téměř nevyvíjí.

Externí výzkumné granty

Přehled zapojení jednotlivých pracovišť do výzkumných grantů poskytovaných tuzemskými grantovými agenturami – viz tabulka 2.

Meziroční srovnání počtu grantů a získaných finančních prostředků od tuzemských poskytovatelů – viz tabulka 3.

Do tabulky 3 jsou zahrnuty projekty od následujících poskytovatelů:

- GA ČR
- NAZV
- MŽP
- MŠMT (VZ)
- Ostatní (MD, MPSV, MMR, projekty rozvojové pomoci, MZ., GAAVČR, MPO)

Komentář:

- V oblasti tuzemských grantů je jednoznačným a trvalým lídrem FAPPZ – a to jak z hlediska počtu projektů (49 %), tak z hlediska objemu získaných prostředků (43 %) – za hodnocené období šesti let je to setrvalý jev.
- Z hlediska finančních prostředků je dominantním poskytovatelem finančních prostředků na VaV na ČZU v Praze MŠMT – a to formou výzkumných záměrů. V oblasti účelových prostředků dominuje NAZV, klesající podíl zaznamenává GAČR a narůstá podíl ostatních poskytovatelů: do nich jsou ale zahrnuty projekty ESF, které nelze ve všech případech považovat za výzkumné.
- Indexy meziročních změn v objemu prostředků získaných jednotlivými pracovišti na financování výzkumu (viz níže) signalizují:
- meziroční pokles na PEF, FAPPZ a TF (na PEF a FAPPZ zdůvodnitelný relativně úspěšným rokem 2007)
- nárůst na FŽP a FLD – pokračování trendu z předchozího roku
- z hlediska podílu na tvorbě rozpočtu je dlouhodobě neúspěšnější FAPPZ, která má nejvyšší počet projektů evidovaných v CEP, a přispívá tak nejvíce do druhotného generování finančních prostředků na výzkum.

Indexy 2008/2007 – objem finančních prostředků na výzkum: PEF – 0,81, FAPPZ – 0,92, TF – 0,73, FŽP – 1,50, FLD – 1,26, ITS – 1,32, IVP – 0.

Zahraniční granty

Přehled zapojení pracovišť do zahraničních projektů – srovnání let 2003 – 2007 – viz tabulka 4.

Komentář:

- Meziročně došlo k významnému poklesu zapojení do řešení projektů financovaných ze zahraniční – měřeno jak počtem projektů, tak objemem získaných finančních prostředků (trend pokračující od roku 2005).

- Na projektové spolupráci financované ze zahraničí participovala v roce 2008 v rámci ČZU pouze tři pracoviště: PEF, FAPPZ a IVP (marginálně).

Výzkumné záměry

Přehled výzkumných záměrů financovaných v roce 2008 – viz tabulka 5.

Komentář:

- Na ČZU v Praze jsou financovány čtyři výzkumné záměry: jeden na FAPPZ, dva na PEF a jeden na TF
- VZ se podílí 45 % na finančních prostředcích získaných od tuzemských poskytovatelů na podporu vědecko-výzkumné činnosti.
- V roce 2008 byly všechny VZ a dotace na specifický výzkum předmětem kontroly NKÚ s velmi dobrým hodnocením.

Interní granty

Interní grantové agentury fakult

Srovnání počtu a úrovně financování grantů (v tis. Kč) na jednotlivých fakultách ze zdrojů vnitřních grantových agentur – viz tabulka 6.

Celoškolská interní grantová agentura ČZU

Přehled počtu žádostí o grant podaných do CIGA – viz tabulka 7. Přehled udělených grantů – CIGA 2008 (s počátkem financování 2009) – viz tabulka 8.

Komentář:

- Interní grantové agentury na úrovni fakult jsou orientovány na podporu vědecko-výzkumné činnosti doktorandů a mladých zaměstnanců; celková podpora je však na většině pracovišť (kromě FLE) stále relativně nízká (fakulty vkládají jen zlomky prostředků z dotace na specifický výzkum na financování svých IGA. Závěry kontroly dotace na institucionální podporu výzkumu naopak doporučují fungování IGA.
- Přístupy k financování grantových projektů jednotlivých IGA se podstatně liší – zatímco na PEF, FAPPZ a TF jsou financovány

projekty na úrovni cca 40 tis. Kč, na FŽP, FLD a ITS je zřejmou prioritou podpořit více projektů symbolickou částkou. Tato varianta je však méně ekonomická (transakční náklady).

- CIGA zaznamenala po dvou rozpačitých letech nárůst v počtu podaných přihlášek: 35, druhý nejvyšší počet v historii CIGA.

Doktorské studium

Přehled počtu studentů a obhajob,

Počty studentů v DSP na jednotlivých pracovištích (podle stavu k 31. 10. každého roku) – viz tabulka 9.

Počty absolventů doktorského studia na jednotlivých pracovištích, – srovnání let 2003 – 2008 – viz tabulka 10.

Přehled absolventů DSP v roce 2008 – viz tabulka 11.

Komentář:

- Počet studentů v doktorských studijních programech na ČZU v Praze vzrostl na 911 (meziročně o 9 %, růst tažen FŽP a FLD),
- V roce 2008 úspěšně dokončilo doktorské studium na ČZU 99 studentů DSP.

Habilitační a profesorská řízení

Přehled habilitačních a jmenovacích řízení v roce 2007 – viz tabulka 12.

Komentář:

- Na ČZU v Praze se v roce 2008 habilitovalo 18 uchazečů (v roce 2003 10, v roce 2004 10, v roce 2005 12, v roce 2006 10, v roce 2007 19), řízení ke jmenování profesorem bylo dokončeno u šesti uchazečů, (v roce 2003 šest, v roce 2004 pět, v roce 2005 osm, v roce 2006 devět, v roce 2007 čtyři).

*Doc. Ing. Ivana Tichá, Ph.D.,
prorektorka pro vědu a výzkum*

Tabulka 1 – Přehled zapojení jednotlivých pracovišť do grantů v letech 2003 – 2008 – všechny granty bez rozlišení

	2003		2004		2005		2006		2007		2008	
	počet	finance	počet	finance	počet	finance	počet	finance	počet	finance	počet	finance
PEF	36	28 601 031	35	35 486 627	39	31 153 840	28	45 880 000	44	54 168 439	21	42 798 000
FAPPZ	113	43 669 354	96	41 079 517	92	72 771 671	84	83 702 475	102	96 565 964	83	83 517 475
TF	21	5 799 816	26	5 223 000	23	13 811 615	14	9 970 000	31	15 092 530	15	9 970 000
FLE	44	15 228 393	46	17 275 873	48	18 303 498	38	26 897 000	42	19 366 546		
FŽP											20	14 489 000
FLD											16	12 180 000
ITS	16	15 560 000	13	13 237 000	15	21 571 000	18	31 932 000	14	26 025 834	18	31 932 000
IVP	6	760 664	1	326 750	0	0	0	0	1	248 000	1	30 000
Celkem	236	109 619 258	217	112 628 767	217	157 611 624	182	198 381 475	234	211 467 313	174	194 916 475

Tabulka 2 – Přehled zapojení jednotlivých pracovišť do výzkumných grantů poskytovaných tuzemskými grantovými agenturami** – tuzemské výzkumné 2008 – granty

	GAČR		NAZV		MŽP		VZ		Ostatní**		Celkem	
	počet	finance	počet	finance	počet	finance	počet	finance	počet	finance	počet	finance
PEF	5	1 221 000	2	1 830 000			2	29 921 000	5	6 885 000	14	39 857 000
FAPPZ	20	12 189 000	46	17 125 000	2	798 475	1	48 678 000	9	3 237 000	78	82 027 475
TF	3	455 000	7	1 272 000			1	7 731 000	3	512 000	14	9 970 000
FŽP	5	1 754 000	9	6 252 000	2	2 044 000			4	4 439 000	20	14 489 000
FLD	4	1 091 000	7	6 796 000	1	395 000			4	3 898 000	16	12 180 000
ITS	3	863 000	1	144 000					14	30 925 000	18	31 932 000
IVP									0	0	0	0
Celkem	40	17 573 000	72	33 419 000	5	3 237 475	4	86 330 000	39	49 896 000	160	190 455 475

Tabulka 3 – Meziroční srovnání počtu grantů a získaných finančních prostředků od tuzemských poskytovatelů

Fakulta	2003		2004		2005		2006		2007		2008	
	počet	finance	počet	finance	počet	finance	počet	finance	počet	finance	počet	finance
PEF	15	18 553 000	12	21 294 000	13	21 125 700	20	23 528 000	24	48 962 748	14	39 857 000
FAPPZ	69	29 843 500	62	34 532 000	61	65 665 000	62	70 241 088	78	88 281 766	78	82 027 475
TF	17	4 249 000	16	7 218 000	17	12 248 000	19	14 459 000	23	13 623 000	14	9 970 000
FLE*	25	11 034 000	23	14 779 500	30	13 224 177	24	9 940 000	30	15 198 865	36	26 669 000
ITS	13	15 255 000	4	13 177 000	13	21 363 000	12	23 792 000	10	24 130 834	18	31 932 000
IVP	1	59 000	0	0	0	0	0	0	0	0	0	0
Celkem	140	78 993 500	117	91 000 500	134	133 625 877	137	141 960 088	165	190 197 213	160	190 455 475
*z toho 2007 a 2008												
FŽP									15	7 610 444	20	14 489 000
FLD									15	7 588 421	16	12 180 000

Tabulka 4 – Přehled zapojení pracovníků do zahraničních projektů – srovnání let 2003 – 2008

Fakulta	2003		2004		2005		2006		2007		2008	
	počet	finance	počet	finance	počet	finance	počet	finance	počet	finance	počet	finance
PEF	9	4 542 031	11	7 144 140	18	9 175 140	14	6 023 000	11	4 109 691	7	2 941 000
FAPPZ	5	1 187 364	3	592 517	6	1 458 671	6	1 675 000	5	1 310 198	5	1 490 000
TF	1	286 816	0	0	1	164 615	0	0	1	152 530	1	0
FLE	6	2 804 393	3	365 643	2	735 321	2	228 000	4	310 681	0	0
ITS	0	0	0	0	0	0	0	0	0	0	0	0
IVP	5	701 664	1	326 750	4	1 314 903	0	0	0	0	1	30 000
Celkem	26	9 522 268	18	8 429 050	31	12 848 650	22	7 926 000	21	5 883 100	14	4 461 000

Tabulka 5 – Přehled výzkumných záměrů financovaných v roce 2008

Název VZ		Řešitel	Finance na 2005	Finance na 2006	Finance na 2007	Finance na 2008
PEF	Informační a znalostní podpora strategického řízení	prof. Hron	12 041 000	12 098 000	12 907 000	13 383 000
PEF	Ekonomika zdrojů českého zemědělství a jejich efektivní využívání v rámci multifunkčních zemědělsko-potravinářských systémů	prof. Svatoš			16 107 000	16 538 000
FAPPZ	Setrvalé zemědělství, kvalita zemědělské produkce, krajinná a přírodní zdroje	prof. Jílek	42 911 000	42 911 000	47 897 000	48 678 000
TF	Studium zemědělského technologického systému s ohledem na jeho racionalizaci a šetrnou interakci s ekosystémy okolní krajiny	prof. Kavka	7 809 000	7 570 000	8 780 000	7 731 000
Celkem			62 761 000	62 579 000	85 691 000	86 330 000

Tabulka 8 – Přehled udělených grantů – CIGA 2008 (s počátkem financování 2009)

Reg. č. projektu	Název projektu	Řešitel	Rozpočet 2009	Rozpočet 2010	Body celkem
20093001	Vliv technologických a provozních aspektů na chov a pohodu slepic nosného typu	Ing. Radek Liška	127 000	124 000	200
20095001	Stanovení vybraných makro- a mikroprvků v čajovinách a ostatních rostlinných produktech konzumovaných ve formě nálevu	Ing. Jan Malík	204 000	229 000	200
20092002	Vliv příjmu a utištění různých forem dusíku (N) na metabolismus vyšších rostlin	Mgr. Marek Neuberg	150 000	150 000	198
20094202	Určování migračních parametrů nanokovů ve vztahu k sanaci starých ekologických zátěží	Markéta Sequensová	91 000		197
20092001	Výzkum využití nízkomolekulárních organických kyselin v procesech indukované rhizofiltrace pro odstraňování Pb, Cd a Zn z půdní suspenze	Ing. Tomáš Veselý	205 000	205 000	196
20093003	Zvýšení technicko-ekonomické efektivnosti bioplynové stanice v Krásné Hoře a možnosti rozšíření biosurovinové základny	Miroslav Herout	110 000	110 000	196
20094211	Časová a prostorová distribuce vývojových stadií saproxylických brouků	Ing. Jakub Horák	140 000		196
20094206	Možnosti hodnocení struktury a fragmentace krajiny s využitím prostorově orientovaných databází	Ing. Kateřina Gdulová	185 000	129 000	194
20094210	Vliv prostředí na rozšíření a početnost skokana štíhlého (<i>Rana dalmatina</i>) na posttěžebních územích – východiska k ochraně obojživelníků	Bc. Milič Solský	195 000		194
20094304	Definování udržitelného managementu prasete divokého pomocí zjištění parametrů reprodukce, potravních nároků a škod na zemědělských plodinách v České republice	Miloš Ježek	95 000	95 000	194
20093004	Analýza lahvárenských linek	Ondřej Suchý	110 000	110 000	193
20094305	Vyhodnocení migrační propustnosti krajiny a změn v jejím managementu na modelových lokalitách ČR	Ing. Tomáš Kušta	261 000		193
20092006	Nové způsoby agrotechniky brambor v systému ekologického zemědělství	Ing. Jaroslav Tomášek	102 000		191
20094303	Aplikace elektronického sběru dat pomocí webového rozhraní na socioekonomický výzkum významnosti rekreační funkce lesa	Ing. Vendula Pospíšilová	104 000	69 000	191
20092004	Studium rizika kontaminace a nepříznivých půdních vlastností lesních horských půd pro melioraci území s využitím olše šedé (<i>Alnus incana</i> L.)	Ing. Michal Jakl	160 000	175 000	190
20094201	Faktory ovlivňující přežívání a vitalitu sladkovodních mlžů (<i>Bivalvia: Unionidae</i>) v larválním a juvenilním stadiu vývoje	Ing. Karel Douda	155 000	44 000	189
20094205	Hnízdní predace a složení společenstva predátorů: význam okrajového efektu a ekologických pastí	Ing. Martina Koubová	140 000	96 000	189
20093002	Energetické využití technologického odpadu	Ing. Milan Pešek	126 000	124 000	187
20094204	Modelování transportních procesů v říční síti a vodohospodářských soustavách jako podklad krizového řízení s podporou metod a nástrojů procesního modelování	Ing. Hana Schlangerová	316 000	126 000	186
20091005	Návrh oceňovacích metod majetku podnikatelských subjektů podle Mezinárodních účetních standardů IAS/IFRS	Ing. Helena Čermáková	273 000	103 000	185
20094209	Vliv estetických hodnot na cestovní ruch na příkladě vybraných chráněných krajinných oblastí	Ing. Ondřej Kalivoda	305 000	190 000	184

Tabulka 6 – Srovnání počtu a úrovně financování grantů (v tis. Kč) na jednotlivých fakultách ze zdrojů vnitřních grantových agentur

Fakulta	2003			2004			2005			2006			2007			2008		
	počet	finance	Průměr na projekt	počet	finance	Průměr na projekt	počet	finance	Průměr na projekt	počet	finance	Průměr na projekt	počet	finance	Průměr na projekt	počet	finance	Průměr na projekt
PEF	25	695	27,80	19	440	23,16	51	1 394,25	27,34	34	1 098	32,29	30	1 360,5	45,35	41	1 792,6	43,72
FAPPZ	30	800	26,67	42	1 000	23,81	35	1 000	28,57	34	1 519	44,68	34	1 491	43,85	35	1 500	42,86
TF	29	200	6,90	9	300	33,33	8	390	48,75	12	400	33,33	14	500	35,71	13	500	38,46
FLE*	41	400	9,76	26	314	12,08	62	800	12,90	69	1 230	17,82	31	686,07	22,13	37	698	18,86
FŽP																		
FLD	6	150	25,00	6	143	23,83	6	150	25,00	10	295	29,50	21	456,5	21,74	16	308,6	19,29
ITS	6	150	25,00	6	143	23,83	6	150	25,00	10	295	29,50	21	456,5	21,74	16	308,6	19,29
Celkem	131	1 550	11,83	102	1 757	17,23	162	2 340	14,44	159	3 443,5	21,66	139	3 396,57	24,44	153	5 041,2	32,95

Tabulka 7 – Přehled počtu žádostí o grant podaných do CIGA

Fakulta	2003		2004		2005		2006		2007		2008		2009		2010	
	počet přihl.	požadovaný rozpočet	počet přihl.	požadovaný rozpočet	počet přihl.	požadovaný rozpočet	počet přihl.	požadovaný rozpočet	počet přihl.	požadovaný rozpočet	počet přihl.	požadovaný rozpočet	počet přihl.	požadovaný rozpočet	počet přihl.	požadovaný rozpočet
PEF	11	802,20	4	493,60	6	800,31	2	316,20	2	661,00	7	1 801,00	7	1 801,00	964,00	
FAPPZ	42	4 886,40	5	613,20	15	1 731,08	8	1 098,03	13	2 241,96	6	1 173,00	6	1 173,00	1 028,00	
TF	10	949,70	3	324,24	3	604,50	1	130,40	1	125,40	4	473,00	4	473,00	468,00	
FLE*	6	494,70	7	793,20	4	1 091,75	3	582,98	3	313,25	3	300,00	2	271,73	1 083,00	
FŽP															685	
FLD															398	
ITS	0		0		1	227,00	1	229,00	1	225,00	2	307,00	2	307,00	321,00	
IVP	0		0		1	155,00	0		0		0		0			
Celkem	69	7 133,00	19	2 224,24	30	4 609,64	15	2 356,61	19	1 705,43	19	3 525,09	51	6 282,00	3 864,00	

Tabulka 11 – Přehled absolventů DSP v roce 2008

Absolvent	Obor	Datum obhajoby	
PEF	Ing. Gabriela Kolveková	Regionální a sociální rozvoj	27. 2. 2008
	Ing. Lenka Vašáková	Informační management	19. 3. 2008
	Ing. Vlasta Mlejnecká	Podniková a odvětvová ekonomika	3. 4. 2008
	Ing. Vendula Čírova	Podniková a odvětvová ekonomika	24. 4. 2008
	Ing. Lucie Crespo Stupková	Podniková a odvětvová ekonomika	24. 4. 2008
	Ing. Miroslav Nečas	Systémové inženýrství	29. 4. 2008
	Ing. Vít Holub	Informační management	19. 6. 2008
	Ing. Onřej Volráb	Informační management	19. 6. 2008
	Ing. Robert Pergl	Informační management	23. 6. 2008
	Ing. Zdeněk Struska	Informační management	23. 6. 2008
	PhDr. Blanka Hašová	Regionální a sociální rozvoj	25. 6. 2008
	Ing. Markéta Luhanová	Regionální a sociální rozvoj	25. 6. 2008
	Ing. Lukáš Zagata	Regionální a sociální rozvoj	25. 6. 2008
	Ing. Marie Odehnalová	Management	15. 9. 2008
	Ing. Lucie Lamačová Řimsová	Management	15. 9. 2008
	Ing. Lucie Petříčková	Systémové inženýrství	8. 12. 2008
Ing. Martin Kolář	Podniková a odvětvová ekonomika	4. 12. 2008	
Ing. Pavel Šimek	Informační management	8. 12. 2008	
Ing. Petr Řehoř	Systémové inženýrství	16. 12. 2008	
FAPPZ	Mgr. Iva Křížková	Zemědělská a lesnická fytopatologie a ochrana rostlin	8. 1. 2008
	Ing. Jan Fechtner	Obecná zootechnika	23. 1. 2008
	Ing. Jiří Dudjak	Zemědělská chemie	4. 2. 2008
	Ing. Gabriela Kurešová	Zemědělská chemie	4. 2. 2008
	Ihmed Hamad Ali Homa, MSc.	Zemědělská a lesnická fytopatologie a ochrana rostlin	20. 2. 2008
	Ing. Jana Mazáková	Zemědělská a lesnická fytopatologie a ochrana rostlin	20. 2. 2008
	RNDr. PhDr. Ing. J. Jaklová Dyrťová	Zemědělská chemie	28. 3. 2008
	Ing. Jaroslav Vadlejš	Obecná zootechnika	8. 4. 2008
	Ing. Petr Štěpánek	Speciální produkce rostlinná	18. 4. 2008
	Ing. Ondřej Málek	Obecná zootechnika	22. 4. 2008
	Mgr. Jorga Drábková	Obecná zootechnika	22. 4. 2008
	Ing. Veronika Venclová	Obecná produkce rostlinná	23. 4. 2008
	Ing. Marie Čefovská	Obecná produkce rostlinná	23. 4. 2008
	Ing. Dagmar Honsová	Speciální produkce rostlinná	25. 4. 2008
	Ing. Pavel Horký	Obecná zootechnika	22. 4. 2008
	Ing. Zuzana Pokorná	Obecná zootechnika	29. 4. 2008
	Ing. Ladislav Černý	Speciální produkce rostlinná	12. 5. 2008
	Ing. Radovan Chaloupský	Speciální produkce rostlinná	12. 5. 2008
	Ing. Ivona Svobodová	Obecná zootechnika	5. 5. 2008
	Ing. David Kureš	Speciální zootechnika	18. 6. 2008
	MUDr. Astatike Bantirgu Akal	Obecná zootechnika	25. 6. 2008
	Ing. Martina Maxová	Obecná zootechnika	25. 6. 2008
	Ing. Barbora Kotková	Obecná produkce rostlinná	29. 8. 2008
	Ing. Martina Světlíková	Obecná zootechnika	29. 9. 2008
	Ing. Soňa Frydrychová	Obecná zootechnika	24. 9. 2008
	Ing. Renata Bechyňová	Obecná zootechnika	24. 9. 2008
Ing. Jindřich Křivánek	Speciální produkce rostlinná	25. 9. 2008	
Ing. Jan Štátný	Speciální produkce rostlinná	25. 9. 2008	
Ing. Jana Pytelková	Zemědělská a lesnická fytopatologie a ochrana rostlin	25. 9. 2008	
Ing. Martin Vošta	Zemědělská a lesnická fytopatologie a ochrana rostlin	25. 9. 2008	
Mgr. Ing. Michaela Klaudivová	Speciální produkce rostlinná	17. 10. 2008	
Ing. Dagmar Kovařová	Speciální produkce rostlinná	17. 10. 2008	
Ing. Jiří Killer	Obecná zootechnika	30. 10. 2008	
Ing. Jiří Svoboda	Zemědělská a lesnická fytopatologie a ochrana rostlin	19. 11. 2008	
Ing. Vladimír Plachý	Speciální zootechnika	4. 12. 2008	
Ing. Jaroslava Martinková	Obecná produkce rostlinná	12. 12. 2008	
Ing. Martin Hubený	Speciální zootechnika	16. 12. 2009	
Ing. Petr Dvořák	Speciální produkce rostlinná	17. 12. 2010	
Ing. Hana Jiráková	Zemědělská a lesnická fytopatologie a ochrana rostlin	11. 12. 2008	
Ing. Tomáš Roubal	Speciální produkce rostlinná	17. 12. 2008	
TF	Ing. František Lachnit	Technika a mechanizace zemědělství	20. 2. 2008
	Ing. Jan Švejkovský	Technika výrobních procesů	9. 12. 2008
	Ing. Petr Vaculík	Technika výrobních procesů	9. 12. 2008
	Ing. Bohuslav Peterka	Jakost a spolehlivost strojů a zařízení	9. 12. 2008
	Ing. Terezie Vondráčková	Technika výrobních procesů	11. 12. 2008
	Ing. Jiří Vondráček	Marketing strojů a technických systémů	11. 12. 2008
Ing. Petr Bican	Energetika	18. 12. 2008	
Ing. Michal Růžička	Energetika	18. 12. 2008	
FŽP	Ing. Aleš Vorel	Ekologie	22. 1. 2008
	Ing. Bohuslav Kloubec	Ekologie	8. 4. 2008
	Van Minh Duong, MSc.	Aplikovaná a krajinná ekologie	29. 5. 2008
	Ing. Kristina Molnářová	Aplikovaná a krajinná ekologie	9. 10. 2008
	Ing. Markéta Zárybnická	Ekologie	4. 12. 2008
	Ing. Jan Douda	Ekologie	8. 12. 2008
Ing. Blanka Pittnerová	Aplikovaná a krajinná ekologie	17. 12. 2008	
Ing. Barbora Engstová	Aplikovaná a krajinná ekologie	17. 12. 2008	
FLD	Ing. Karel Vaníš	Technika a mechanizace v lesním hospodářství	14. 5. 2008
	Ing. Miroslav Harazim	Technika a mechanizace v lesním hospodářství	3. 6. 2008
	Ing. Jiří Bílý	Ochrana lesů a myslivost	25. 6. 2008
	Ing. Martin Vlasák	Dendrologie a šlechtění lesních dřevin	30. 6. 2008
	Ing. Petra Nováková	Ochrana lesů a myslivost	25. 6. 2008
	Ing. Renata Stojecová	Pěstování lesa	11. 9. 2008
	Ing. Jaroslav Klápště	Dendrologie a šlechtění lesních dřevin	22. 9. 2008
	Ing. Petr Novotný	Dendrologie a šlechtění lesních dřevin	22. 9. 2008
	Ing. Monika Vejpusťková	Hospodářská úprava lesa	24. 9. 2008
	Ing. Martina Sprátková	Rízení a ekonomika podniku	9. 10. 2008
	Ing. Radek Novotný	Pěstování lesa	31. 10. 2008
	Ing. Martin Böhm	Technika a mechanizace v lesním hospodářství	27. 11. 2008
Ing. Lenka Lehnerová	Hospodářská úprava lesa	17. 12. 2008	
Ing. Pavel Karnet	Hospodářská úprava lesa	17. 12. 2008	
ITS	Intissar El Ferran, MSc.	Zemědělství tropů a subtropů	29. 5. 2008
	Mgr. Nada Al Hakimová	Zemědělství tropů a subtropů	30. 6. 2008
	Ing. Karolína Koláčková	Zemědělství tropů a subtropů	30. 6. 2008
	Ing. Markéta Antoninová	Zemědělství tropů a subtropů	30. 6. 2008
	Ing. Jana Mazancová	Zemědělství tropů a subtropů	2. 9. 2008
	Dalenda M.A. Nasef, MSc.	Zemědělství tropů a subtropů	2. 9. 2008
	Mustafa Amran A. Saieh, MSc.	Zemědělství tropů a subtropů	5. 11. 2008
	Eyasu Abrahama Alle, MSc.	Zemědělství tropů a subtropů	14. 11. 2008
	Ing. Jiří Hejkrlik	Zemědělství tropů a subtropů	11. 9. 2008
	Ing. Lucie Blažková	Zemědělství tropů a subtropů	11. 9. 2008

Tabulka 10 - Počet studentů v DSP na jednotlivých pracovištích (podle stavu k 31. 10. 2007)

Obor Kód	Název	1. ročník		2. ročník		3. ročník		4. ročník		5. ročník		6. ročník		Celkem								
		P	K	P	K	P	K	P	K	P	K	P	K	P	K	S						
PEF	6208V112	9	11	20	4	7	11	13	17	0	13	13	0	8	8	0	14	14	17	66	83	
	6208V037	9	7	16	5	4	9	1	2	1	5	6	0	3	3	0	3	3	16	23	39	
	6202V066	9	6	15	2	0	2	4	1	5	0	1	0	4	4	0	2	2	15	14	29	
	6209V015	9	2	11	4	6	10	2	6	2	2	2	0	4	4	0	3	3	15	21	36	
	6209V024	5	5	10	3	2	5	0	1	1	0	3	3	0	6	6	0	1	1	8	18	26
	6208V037	2	1	3	0	0	0	0	0	0	0	0	0	0	0	0	0	0	2	1	3	
	6208V137	0	0	0	0	0	0	0	0	0	0	0	0	0	0	0	0	0	0	0	0	
6209V015	1	0	1	0	0	0	0	0	0	0	0	0	0	0	0	0	0	1	0	1		
Celkem		44	32	76	18	19	37	11	20	31	24	25	0	25	25	0	23	23	74	143	217	
FAPPZ	4102V002	4	1	5	7	2	9	6	1	7	3	10	5	4	9	2	1	3	31	12	43	
	4102V008	5	3	8	5	4	9	8	3	11	5	4	9	2	11	2	0	2	34	16	50	
	4106V011	0	0	0	0	0	0	0	0	0	0	0	0	0	0	0	0	0	0	0	0	
	4106V017	1	2	3	1	1	2	1	1	2	1	1	1	1	0	1	1	0	0	4	5	9
	4103V002	9	3	12	9	3	12	6	0	6	2	1	3	2	2	4	3	1	4	31	10	41
	4103V004	3	3	6	6	3	9	4	2	6	3	2	5	2	1	3	2	1	3	20	12	32
	3914V005	0	0	0	0	1	1	0	1	1	0	0	0	0	0	0	0	1	1	0	3	3
	4106V017	0	0	0	0	0	0	0	0	0	0	0	0	0	0	0	0	0	0	0	0	0
	4106V029	0	0	0	0	0	0	0	0	0	0	0	0	0	0	0	0	0	0	0	0	0
	4106V029	0	0	0	0	0	0	0	0	0	0	0	0	0	0	0	0	0	0	0	0	0
Celkem		22	12	34	28	14	42	25	8	33	17	11	28	19	9	28	9	4	13	120	58	178
TF	3907V002	4	2	6	1	5	6	1	2	3	3	1	4	3	2	5	2	0	2	14	12	26
	3911V009	3	6	9	1	2	3	5	7	4	1	5	0	0	0	1	0	1	11	14	25	
	4101V008	3	0	3	3	2	5	2	1	6	3	1	4	5	0	5	0	0	19	4	23	
	4101V009	5	3	8	3	3	6	2	3	5	1	2	1	4	1	1	0	2	2	11	13	24
	4101V021	3	1	4	2	0	2	2	2	2	0	1	3	0	0	0	0	1	1	9	3	12
Celkem		18	12	30	10	12	22	12	11	23	13	5	18	8	3	11	3	6	64	46	110	
FŽP	1603V002	8	9	17	8	4	12	4	2	4	2	2	3	1	4	1	0	1	26	14	40	
	1604V001	18	15	33	14	0	14	6	5	11	5	2	7	0	0	0	0	0	43	22	65	
	3914V005	3	2	5	2	2	4	0	4	4	0	1	1	1	0	1	0	0	6	9	15	
		0	0	0	0	0	0	0	1	1	0	0	0	0	1	1	0	0	0	2	2	
		13	2	15	3	3	6	6	3	9	0	0	0	1	2	0	0	0	0	23	9	32
Celkem		42	28	70	27	9	36	16	13	29	7	3	10	5	3	8	1	0	98	56	154	
FLD	6208V097	7	4	11	1	5	6	2	2	4	0	0	0	2	2	1	0	1	11	13	24	
	4107V001	0	2	2	1	1	2	3	1	4	1	2	1	0	1	0	0	0	6	5	11	
	4107V002	0	2	2	1	1	4	5	0	2	2	0	0	0	0	0	1	1	2	2	9	
	4107V013	12	8	20	6	7	13	1	1	2	0	0	0	0	0	0	1	2	3	20	18	
	4107V010	7	7	14	5	3	8	3	6	9	2	1	3	1	3	4	1	0	1	19	20	
4107V011	14	2	16	3	0	3	0	1	1	0	0	0	0	0	0	0	0	17	3	20		
Celkem		40	25	65	17	20	37	9	13	22	3	2	5	2	5	7	4	3	75	68	143	
ITS	4106V012	21	10	31	19	9	28	10	8	19	8	6	14	5	5	10	6	1	7	69	40	109
ČZU Celkem		187	119	306	119	83	202	83	157	49	49	51	100	39	50	89	23	34	57	500	411	911

Tabulka 9 – Vývoj počtu studentů v DSP na jednotlivých pracovištích (podle stavu k 31. 10. každého roku)

	2003	2004	2005	2006	2007	2008
PEF	181	182	178	178	183	217
FAPPZ	185	193	209	258	233	178
TF	76	73	87	98	100	110
FLE	130	152	159	191	235	154
FŽP						143
FLD	47	47	35	36	73	109
ITS	619	647	668	761	824	911
Celkem	619	647	668	761	824	911

Tabulka 12 – Přehled habilitačních a profesorských řízení v roce 2008

Obor	Jméno	Habilitační řízení			Profesorské řízení			
		datum zahájení	datum ukončení VR fakulty	jmenování ke dni	datum ukončení - VR ČZU	Jmenování ke dni		
PEF	Systémové inženýrství	RNDr. Helena Brožová, CSc.	29. 11. 2006	12. 12. 2007	1. 1. 2008			
	Odvětvová ekonomika a management	Ing. Alexandr Soukup, CSc.	21. 8. 2007	26. 3. 2008	1. 4. 2008			
	Informační management	Ing. Čestmír Halbich, CSc.	11. 3. 2008	řízení ukončeno na vlastní žádost 20. 8. 2008				
FAPPZ	Odvětvová ekonomika a management	Ing. Milan Jílek, Ph.D.	19. 6. 2008					
	Systémové inženýrství	doc. Ing. Milan Kučera, CSc.			26. 5. 2006	1. 11. 2006		
	Systémové inženýrství	doc. Ing. Libuše Svatošová, CSc.			21. 2. 2007	16. 5. 2007	29. 10. 2007	
	Informační management	doc. RNDr. PhDr. Antonín Slabý, CSc.			15. 5. 2007	12. 12. 2007	31. 3. 2008	
	Regionální a sociální rozvoj	doc. Ing. Jaroslav Macháček, CSc.			14. 4. 2008	19. 11. 2008		
	Obecná zootechnika	RNDr. Marek Špinko, CSc.	23. 5. 2007	30. 4. 2008	1. 5. 2008			
	Zemědělská mikrobiologie	Ing. Eva Tománková, Ph.D.	7. 11. 2007	30. 4. 2008	1. 5. 2008			
	Speciální zootechnika	Ing. Boris Hučko, CSc.	26. 11. 2008					
	Ochrana rostlin	doc. RNDr. Ing. František Kocourek, CSc.				21. 3. 2007	27. 6. 2007	29. 10. 2007
	Anatomie, fyziologie a reprodukce hospodářských zvířat	doc. Mgr. Ing. Markéta Sedmíková, Ph.D.				27. 6. 2007	19. 12. 2007	31. 3. 2008
TF	Aplikovaná zoologie	doc. Ing. Iva Langrová, CSc.				7. 11. 2007	19. 12. 2007	31. 3. 2008
	Obecná produkce rostlinná	doc. Ing. Josef Soukup				30. 4. 2008	26. 11. 2008	
	Agrochemie a výživa rostlin	doc. Ing. Daniela Pavlíková, CSc.				27. 11. 2008		
	Technika a mechanizace zemědělství	Ing. Petr Sařec, Ph.D.	29. 8. 2007	20. 2. 2008	1. 3. 2008			
	Technika a technologie zpracování zemědělských produktů	Ing. Ladislav Chládek, CSc.	13. 2. 2008	19. 11. 2008	1. 12. 2008			
	Energetika	Ing. David Herák, Ph.D.	17. 9. 2008					
	Energetika	Ing. Pavel Neuberger, Ph.D.	9. 10. 2008					
	Technika a technologie zpracování zemědělských materiálů a produktů	Ing. Josef Pecan, CSc.				14. 3. 2006		
	Energetika	doc. Ing. Martin Libra, CSc.				12. 9. 2006	16. 5. 2007	29. 10. 2007
	Technika a mechanizace zemědělství	doc. Ing. Ladimír Rataj, Ph.D.				27. 10. 2006	10. 10. 2007	29. 10. 2007
FŽP	Energetika	doc. Ing. Štefan Pogran, CSc.				12. 9. 2006	řízení zastaveno 20. 2. 2008	19. 5. 2008
	Technika a mechanizace zemědělství	doc. Ing. Vladimír Jurča, CSc.				21. 2. 2007	10. 10. 2007	29. 10. 2007
	Technika a mechanizace zemědělství	doc. Dr. Ing. František Kumhála				10. 10. 2007		19. 5. 2008
	Ekologie	RNDr. Jiří Frýda, Dr.	30. 1. 2008	9. 4. 2008	1. 5. 2008			
	Aplikovaná a krajinná ekologie	Ing. Jan Vymazal, CSc.	30. 1. 2008	9. 4. 2008	1. 5. 2008			
	Aplikovaná a krajinná ekologie	RNDr. Petr Anděl, CSc.	9. 4. 2008	4. 6. 2008	1. 7. 2008			
	Ekologie	RNDr. Alois Honěk, CSc.	9. 4. 2008	4. 6. 2008	1. 7. 2008			
	Aplikovaná a krajinná ekologie	RNDr. Jan Pokorný, CSc.	9. 4. 2008					
	Ekologie	Ing. Zdenka Martinková, CSc.	9. 4. 2008	22. 10. 2008	1. 11. 2008			
	Ekologie	Ing. Kateřina Berchová, Ph.D.	22. 10. 2008	10. 12. 2008	1. 1. 2009			
FLD	Ekologie	RNDr. Jana Kocourková, CSc.	10. 12. 2008					
	Úpravy vodního režimu krajiny	doc. Ing. Tomáš Kvitěk, CSc.				22. 10. 2008	10. 12. 2008	
	Aplikovaná a krajinná ekologie	doc. Ing. Petr Sklenička, CSc.				10. 12. 2008		
	Ochrana lesa a myslivost	Ing. Jaroslav Holuša, Ph.D.	20. 6. 2007	19. 3. 2008	1. 4. 2008			
	Ochrana lesa a myslivost	Ing. Václav Malik, Ph.D.	20. 6. 2007	16. 1. 2008	1. 2. 2008			
	Dendrologie a anatomie lesních dřevin	Ing. Luboš Uradníček, CSc.	20. 6. 2007	16. 1. 2008	1. 2. 2008			
	Dendrologie a anatomie lesních dřevin	Ing. Milan Lstibůrek, MSc., Ph.D.	16. 1. 2008	19. 3. 2008	1. 4. 2008			
	Pěstování lesů	Ing. Jiří Remeš, Ph.D.	21. 5. 2008	8. 10. 2008	1. 11. 2008			
	Pěstování lesů	Ing. Igor Štefančík, CSc.	21. 5. 2008	8. 10. 2008	1. 11. 2008			
	Pěstování lesů	Ing. Miroslav Svoboda, Ph.D.	8. 10. 2008					
FAPZ	Technika v lesním hospodářství a zpracování dřeva	Ing. Jiří Dvořák, Ph.D.	3. 12. 2008					
	Technika v lesním hospodářství a zpracování dřeva	doc. Ing. Pavol Klč, CSc.				19. 3. 2008	21. 5. 2008	řízení zastaveno 24. 11. 2008
	Technika v lesním hospodářství a zpracování dřeva	doc. Ing. Štefan Barcik, CSc.				8. 10. 2008	3. 12. 2008	

Na ČZU V Praze se hodně pracuje a dobře platí

Ze stručné přehledové studie zpracované na Západočeské univerzitě v Plzni doc. Františkem Ježkem vyplývá řada zajímavých informací o postavení naší alma mater v akademické obci českých veřejných vysokých škol.

Z hlediska velikosti měřené počtem studentů jsme se dostali na šťastné sedmé místo s celkovým počtem 18 233 přepočtených studentů.

Stabilní růst univerzity v posledních letech lze přičíst jak rozvoji atraktivních studijních programů na všech fakultách a institutech, tak vyjednávací schopnosti vedení univerzity zajišťující minimální počty „nefinancovaných“ studentů při udržování růstu.

Rozvoj univerzity byl trvale podporován zvyšující se produktivitou práce a to jak v oblasti pedagogické (s druhou nejvyšší obslužností ve srovnávaném vzorku), tak v oblasti vědecko-výzkumné, s absolutně nejvyšší dotací na výzkum přepočtenou na akademického pracovníka.

Přestože nejenom chlebem živ je člověk, je určitě docela milé, že vysoké pracovní nasazení zaměstnanců ČZU v Praze je oceněno i finančně, a to bezkonkurenčně nejvyšším průměrným platem.

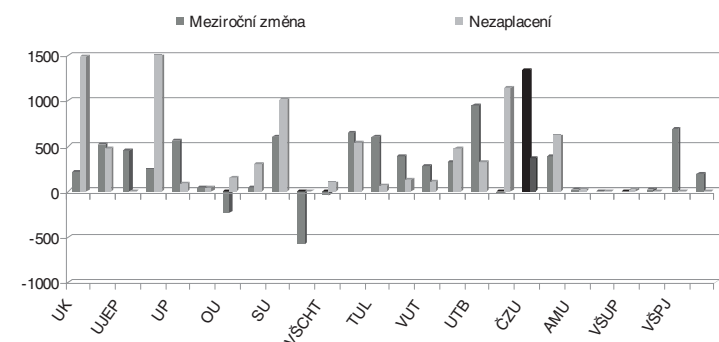
Za takto dobře odvedenou práci patří všem, kteří se o dosažené výsledky zasloužili, poděkování.

V souladu se strategií rozvoje ČZU v Praze bude další úsilí směřovat do zvyšování kvality a to jak v hlavních činnostech univerzity, tak ke zlepšování kvality prostředí, v němž naši práci vykonáváme.

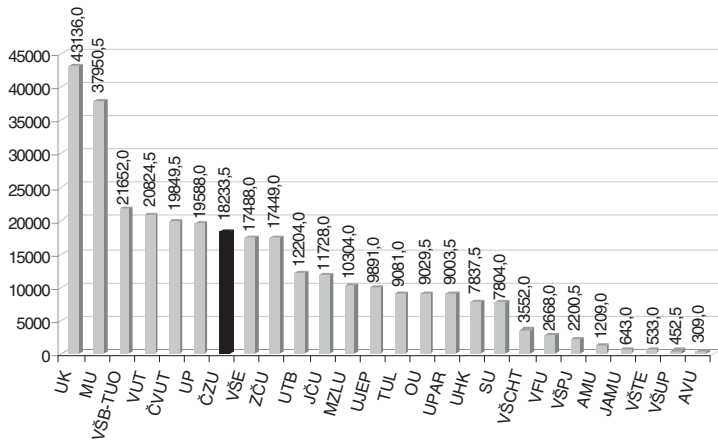
Věřím, že i v této fázi rozvoje naší univerzity budeme alespoň tak dobří, jako jsme doposud byli.

Prof. Ing. Jan Hron, DrSc., dr. h. c., rektor

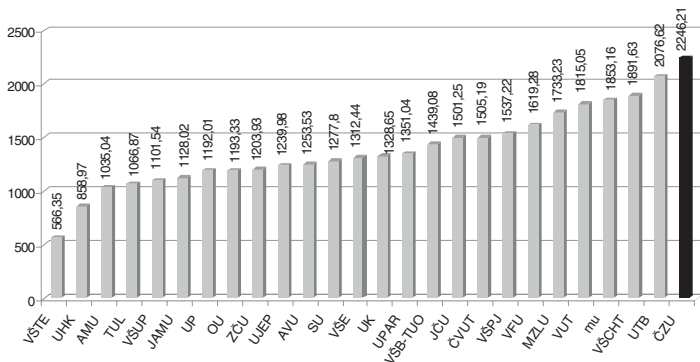
Změny počtu studentů a počty nezaplacených studentů – r. 2009



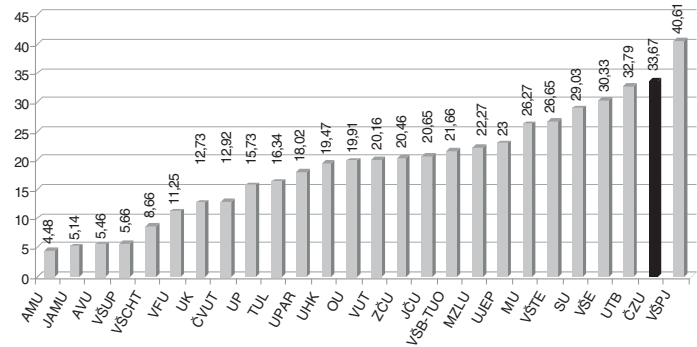
Přepočtené počty studentů k 31.10. 2008



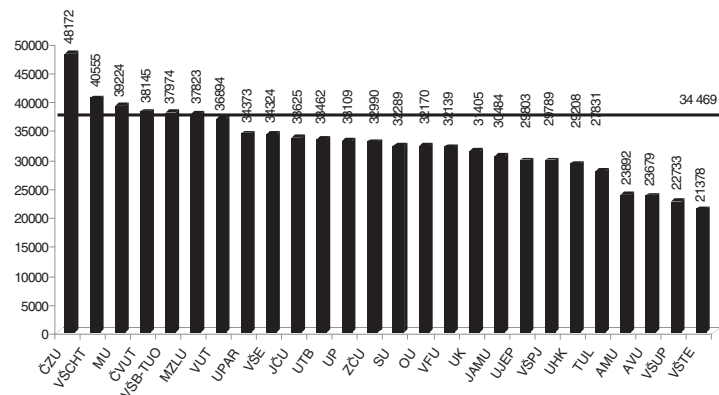
Dotace (základní+specifický výzkum+CEP) na akademického pracovníka (tis. Kč) – r. 2009



Počet studentů na akademického pracovníka (r. 2009)



Průměrný měsíční příjem akademického pracovníka (dle výroční zprávy MŠMT za rok 2007)



Odhalování plagiátů

V roce 2008 byl řešen centralizovaný rozvojový projekt MŠMT Národní registr VŠKP a systém na odhalování plagiátů.

Na řešení projektu se podílelo 17 vysokých škol a univerzit z České republiky, koordinátorem byla Masarykova univerzita v Brně. Za ČZU byl řešitelem projektu prof. RNDr. Václav Slavík, DrSc., technickou stránku řešení realizovalo OIKT, jmenovitě Ing. Jiří Mach.

Hlavním smyslem projektu bylo vytvořit celonárodní úložiště závěrečných prací, vytvořit celonárodní registr elektronických vysokoškolských kvalifikačních prací (eVŠKP) a umožnit vyhledávat podobné texty závěrečných prací s cílem odhalovat případné plagiáty.

Byly provedeny první testy shodnosti částí prací, byly odhaleny i některé podezřelé dvojice závěrečných prací a zahájeno disciplinární řízení s jejich autory.

Pro informaci čtenářů uvádím, že v roce 2009 je řešen centralizovaný rozvojový projekt MŠMT – Odhalování plagiátů v seminárních pracích, jehož cílem je vytvořit úložiště seminárních a dalších prací

Tabulka – Přehled zapojení jednotlivých pracovišť do grantů v letech 2003 – 2008 – všechny granty bez rozlišení

Fakulta	Počet
Fakulta provozně ekonomická	1 674
Fakulta agrobiologie, potravinových a přírodních zdrojů	1 040
Technická fakulta	371
Fakulta lesnická a dřevařská	151
Fakulta životního prostředí	317
Institut vzdělávání a poradenství	63
Institut tropů a subtropů	93
Celkem	3 709

a umožnit odhalovat podobné texty. Koordinátorem projektu je opět Masarykova univerzita v Brně a na jeho řešení se bude ČZU opět podílet.

*Prof. RNDr. Václav Slavík, DrSc.,
prorektor pro strategii*

Den otevřených dveří na FAPPZ

Letošní Den otevřených dveří byl očekáván s mírnou dávkou nervozity, důvod byl jednoduchý, a to kolidující jednodenní pololetní prázdniny na středních školách. Kladli jsme si tedy otázku, zda se objeví zájemci o studium na fakultě, nebo raději studenti vyrazí užít si sněhové nadílky na horách a trochu si zasportovat. Studentům jsme navíc zpřístupnili, na fakultních webových stránkách, všechny propagační materiály a formuláře připravené a rozdávané v písemné podobě a o něco jim tak usnadnili „virtuální“ vstup na fakultu.

V den „D“, přesněji „DOD“ se krátce po osmé hodině ranní začaly naše obavy naplňovat. Studenti námi označovaní jako „razítkáři“, ti kteří vždy s otevřením místností chtějí pouze potvrzení o účasti, chyběli. Netrvalo však dlouho a začali přicházet skuteční zájemci o studium. V devět stačila k ústní prezentaci možností studia jedna posluchárna, v jedenáct už byly třeba dvě, a tak to běželo až do sobotního poledne. Většina z nás byla potěšena nejen účastí, která byla na přibližně stejné úrovni jako v loňském roce, ale především konkrétním zájmem o nabízené studijní obory, o náplň studijních plánů, o možnosti ubytování v areálu univerzity nejen pro budoucího studenta/ku, ale v řadě případů i o čtyřnohého přítele. Překvapivě otevřené byly diskuse, při kterých bylo někdy velice obtížné sladit naše představy už tak velmi diverzifikovaného bakalářského studia s názory



ry zájemců, kteří by jen obor „kynologie“ rozdělili minimálně na tři „mnohem hlouběji a účelněji specializované“.

V letošním roce se nám při DOD velmi osvědčila pomoc ochotných studentů vyšších ročníků sdružených ve fakultní organizaci Pupen, kteří aktivně vyhledávali nesmělé uchazeče, směřovali je k informačním zdrojům, předávali zkušenosti a stali se tak nepřehlédnutelnou součástí dvoudenního servisu věnovaného výhradně uchazečům.

Dnem otevřených dveří předávání informací o studiu nekončí, ale naopak je jím dán povet k dlouhému finiši, který trvá až do konce března, kdy končí termín odevzdávání přihlášek. Na studijním oddělení a na e-mailech proděkanů jsme zaplavování nevyčísitelným počtem telefonických a e-mailových dotazů týkajících se tématu stále stejného, leč pokaždé trochu jinak položeného. Snažíme se o trpělivé zodpovídání dotazů, přicházejících od studentů, ale ve stále se zvětšujícím počtu i od rodičů (i prarodičů) uchazečů. Leckdy jsou to dotazy zapeklité a při odpovědích na ně se mnohdy zapotíme. Velice nás zdržují dotazy současně směřované na všechny referentky, vedoucí a zpravidla i proděkany. Všichni považujeme za slušné dotaz zodpovědět, a tak nás sice může tazající zkontrolovat, zda odpovídáme jednotně, ale současně by si měl uvědomit, kolik lidí zdržel od práce a zda právě jeho informace není snadno dostupná na webových stránkách. Takže máme do příštího roku opět jeden problém k řešení.

*Ing. Jitka Voženílková, CSc.,
vedoucí studijního oddělení FAPPZ*



Den otevřených dveří na FLD

Den otevřených dveří na Fakultě lesnické a dřevařské byl zpestřen faktem, že tato škola sídlí ve stejné budově jako Fakulta životního prostředí, užívaje společný vchod. Pro vážné zájemce byl tak připraven pouze jeden informační stůl, u kterého svorně zasedli zástupci obou fakult a hbitě rozdávali informační prospekty, úsměvy a rady do života. O přátelském postoji Fakulty lesnické a dřevařské vůči fakultě sousedské svědčilo i to, že se zástupce naší fakulty (při občasně absenci kolegy) občas uvolil poskytnout prospekt s informacemi i o studiu na Fakultě životního prostředí.

Pro velkou část dosud nerozhodnutých návštěvníků byl neformální rozhovor se zástupcem fakulty často vůbec první informací, co

Fakulta lesnická a dřevařská opravdu je a čím se zabývá. Často tak (např. po nahlédnutí do studijních plánů) docházelo k údivu na straně návštěvníka a možná i k určitému kladnému posunu v jeho pohledu na studium lesnictví a dřevařství.

Milá atmosféra a živé dialogy mezi potenciálními studenty a zástupci obou fakult při Dni otevřených dveří však dává dobrou naději na příchod kvalitních studentů i na plodnou spolupráci obou fakult v dalších letech.

*Václav Šícha,
FLD*

Den otevřených dveří na FŽP



Na Fakultě životního prostředí proběhl ve dnech 30.1. a 31.1. 2009 Den otevřených dveří. Pro uchazeče byl připraven již u vchodu pedagog z fakulty, aby příchozí seznámil s tím, co během Dne otevřených dveří na Fakultě životního prostředí mohou očekávat. V posluchárně LI byly v pravidelných intervalech po jedné hodině prezentace o fakultě, seznámení se studijními obory nabízenými pro akademický rok 2009/2010 a pro podrobnější informace k jednotlivým bakalářským a magisterským oborům se konaly ve cvičebnách prezentace, kde byli připraveni zaměstnanci fakulty k zodpovězení podrobnějších dotazů.

Ve srovnání s loňským Dnem otevřených dveří byl počet uchazečů, kteří přišli na fakultu, přibližně stejný. Zájem ze strany potenciálních studentů byl směřován nejen na bakalářské, ale i na navazující magisterské obory, kde se objevila řada zájemců mimo studenty fakultních bakalářských oborů.



*Prof. Ing. Pavel Pech, CSc.,
FŽP*

Dny otevřených dveří na PEF

Dny otevřených dveří na Provozně ekonomické fakultě se i v letošním roce těšily značnému zájmu veřejnosti. Uchazeči měli možnost získat informace o studiu, prohlédnout si všechny prostory fakulty, ale také si „v přímém přenosu“ vychutnat atmosféru zkušebního období a budoucího studia. Zpřístupněny byly i posluchárny a laboratoře, připravena řada informačních a propagačních materiálů. Zájemci se také zúčastnili besed s děkanem a dalšími zástupci akademické obce. Paralelně na fakultě probíhala tisková konference na téma Mezinárodní výuka v 21. století. Bylo představeno moderní komunikační pracoviště s videokonferenčním zařízením, které významně rozšiřuje možnosti výuky v regionálních konzultačních stře-

discích PEF, ale i spojení se zahraničními univerzitami. Na velkoplošných LCD obrazovkách ve vestibulu fakulty čekalo na budoucí zájemce o studium překvapení – videoklip „Den studenta“. V krátkém příběhu, ve kterém si zahráli studenti Provozně ekonomické fakulty, mohli sledovat, jak v praxi vypadá jeden den studenta. Navštívili tak nejenom kolej, menzu, knihovnu, studovny a posluchárny, ale dozvěděli se i o možnostech využití volného času (sportovní areál, jízda na koni).

*Mgr. Eva Marauelasová,
PEF*

Den otevřených dveří na TF

Jako každý rok i letos otevřela fakulta dveře poslucháren, učeben, laboratoří a demonstračních hal příchozím zájemcům o studium, které je nabízeno v osmi různých studijních oborech. Při již tradičním termínu o posledním lednovém pátku a sobotě se od ranních do pozdních odpoledních hodin nesl chodbami fakulty šum způsobený zájemci, jež se poprvé ocitli na akademické půdě. Z některých přímo sršela energie, s kterou se hodlají vrhnout do vysokoškolského studia. Centrem všeho dění byl informační stánek, kde referentky studijního oddělení rozdávaly informační materiály o fakultě, studijních oborech i celé univerzitě. Každé dvě hodiny se dav uchazečů přemístil do posluchárny MI, kde proběhla informační schůzka a byly sděleny důležité informace o možnostech studia, přijímacích pohovorech a přípravných kurzech pro zvýšení šance zvládnutí přijímacích testů z matematiky a fyziky. Součástí byla vždy diskuse, ve které se uchazeči mimo jiné zajímali o možnosti ubytování, sportovní vyžití a velice často se také diskutovalo o možnosti studia při zaměstnání. Podle

průběhu Dne otevřených dveří lze očekávat velký zájem o kombinovanou formu studia nejen přímo na fakultě, ale i v konzultačních střediscích Jičín a České Budějovice. Součástí Dne otevřených dveří byla samozřejmě možnost navštívit jednotlivá odborná pracoviště fakulty, což zajišťovali jednotliví garanti studijních oborů. Velký zájem vzbudila návštěva laboratoře fotovoltaiky, laboratoře pro zkoušení motorů, linky na zpracování elektroodpadu a na závěr i prohlídka Výzkumného a výukového minipivovaru.

Za dva dny si fakultu prohlédlo více než šest stovek návštěvníků, kteří získali potřebné informace pro podání přihlášky a výběr studijního oboru, který naplní jejich očekávání i představy o budoucím uplatnění v praxi.

*Ing. Jiří Mašek, Ph.D.,
proděkan TF*

Den otevřených dveří v ITS

ITS je specifické ojediné pracoviště v naší republice s více než padesátiletou historií. Jeho práce je spjatá s problematikou chudých zemí světa, především z oblastí tropů a subtropů. Rozvojový charakter těchto zemí je vyvážen nádhernou přírodou, bohatým historickým zázemím a svou přitažlivostí v současném globalizujícím se světě zejména pro mladé lidi.

Především tyto faktory se na ITS výrazně promítají do svátečních dní, jako je Den otevřených dveří. Zájemci o studiu byli překvapeni pestrostí nabízených studijních oborů a otevřeností s jakou byli přijati. Charisma těchto dnů bylo zvýrazněno živou hudbou hudební skupiny z Bolívie a možností občerstvení, které návštěvníci dostávali u vchodu do budovy. V letošním roce nebyli překvapeni jen zájemci o studium, ale i přednášející, protože v mnoha případech byli odměněni potleskem.

*Doc. Ing. Karel Senec, Ph.D.,
ITS*



Den otevřených dveří v IVP

Dne 30. ledna 2009 se otevřely dveře zájemcům o studium v Institutu vzdělávání a poradenství ČZU v Praze, který má sídlo na detašovaném pracovišti v Malé Chuchli. Přicházeli sem nejen budoucí maturanti, ale především starší zájemci, kteří potřebují získat ke své profesi pedagogické vzdělání nebo se pedagogické profesi hodlají věnovat v budoucnosti. Informace, které od pracovníků IVP získali, je vesměs ujistily, že jsou na správné adrese a že zde skutečně chtějí studovat. Stalo se ale i to, že spolu se zájemcem o studium v bakalářském studijním programu učitelství praktického vyučování přišly i jeho matka a přítelkyně. Po seznámení s možnostmi byla matka zaujata tak, že se pro podání přihlášky rozhodla i sama, přestože o tom

dříve neuvažovala! Mohla by si tak splnit přání stát se učitelkou. Již z minulých let jsou zkušenosti takové, že nejlepší reklamou jsou ústní doporučení našich absolventů a studentů, takže zde studuje matka a následně i dcera či kolegové absolventů apod. To, že se IVP nachází na opačném okraji Prahy než hlavní kampus univerzity, má i výhodu komornějšího prostředí, což umožňuje užší, osobnější kontakt se studenty.

*Ing. Ivan Miller, Ph.D.,
IVP*

Projekty zahraniční rozvojové spolupráce na ITS

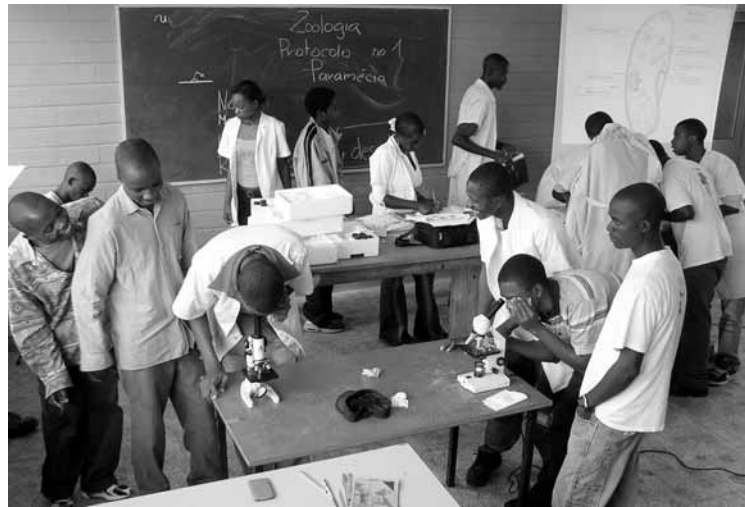
Institut tropů a subtropů (ITS) je dřívější Institut tropického a subtropického zemědělství (ITSZ). V rámci České zemědělské univerzity v Praze má postavení specializovaného pracoviště na úrovni fakulty pro přípravu českých a zahraničních odborníků v oborech bakalářských, magisterských i doktorských. Mezi jeho studijní programy, specializující se na problematiku tropů a subtropů, patří jeden bakalářský obor (Zemědělství tropů a subtropů), čtyři magisterské obory (Zemědělství tropů a subtropů, Trvalý rozvoj venkova tropů a subtropů, Management volně žijících zvířat a jejich chovů v tropech a subtropích, Tropical Forestry and Agroforestry) a jeden doktorský studijní obor (Zemědělství tropů a subtropů). Od příštího akademického roku si mohou studenti vybrat kromě stávajícího ještě z nového bakalářského oboru (Trvale udržitelný rozvoj venkova tropů a subtropů) a tří nových magisterských oborů (International Economic Development, Tropical Crop Management and Ecology nebo Animal and Food Science in Tropics and Subtropics).

Díky rozsáhlé vědecké kapacitě svých pracovníků, doktorandů a částečně také diplomantů získal institut značné renomé ve vědecko-výzkumné činnosti a realizaci projektů v méně rozvinutých zemích, především pak v prioritních zemích české rozvojové spolupráce. A právě projektům v těchto destinacích je následující článek věnován.

Projekty jsou financovány prostřednictvím fondů rozvojové spolupráce vlády České republiky, ze státního rozpočtu cílové země, soukromých darů, případně jako pilotní projekty firem. Velký důraz je přitom vždy kladen na princip trvale udržitelného rozvoje. Řada projektů je rovněž organizována ve spolupráci se světovými organizacemi, jako je EC, FAO či UNIDO. V současné době má ITS projekty v těchto zemích: Angola, Indonésie, Kyrgyzstán, Moldávie, Mongolsko, Peru, Senegal, Uzbekistán, Vietnam a Zambie. Specifika jednotlivých projektů jsou rozepsána v následujícím textu.

Centrum zemědělského vzdělávání v Angole

Hlavním koordinátorem je současný ředitel ITS prof. Bohumil Havrland. Záměrem tohoto projektu, běžícího od roku 2006 v provincii Bié, je stabilizace Centra zemědělského vzdělávání a rozvinutí jeho činnosti. Znalosti českých odborníků jsou předávány na několika úrovních. Pro studenty byla otevřena střední zemědělská škola, kterou doposud s úspěchem zakončilo přes 50 absolventů, a pro širokou veřejnost je k dispozici poradenské centrum. Mezi další aktivity a hodnoty vytvořené tímto projektem je možno zařadit vybudování



Hodina biologie

foto Jana Mazancová

laboratoří chemie, pedologie a botaniky, zařízení počítačové laboratoře, provozování meteorologické stanice a demonstrační farmy či vydávání školního časopisu.

Poradenství v oblasti chovu ryb a drůbeže v Angole

Koordinátorem projektu zahájeného v roce 2006 je Ing. Petra Holíková, Ph.D. Jeho cílem je seznámit místní obyvatele se způsoby integrovaného chovu ryb a drůbeže vycházejícího z místních podmínek a tedy zajišťujícího dlouhodobou udržitelnost a možnost rozšíření této technologie v rámci provincie Bié. Mezi výstupy projektu, pomáhající uskutečnit tento záměr, patří tvorba metodických a výukových manuálů o produkci ryb a drůbeže. Tyto materiály slouží drobným zemědělcům, neziskovým organizacím i místní vládě pro implementaci navržených integrovaných chovů. Dalšími výstupy jsou praktické zavádění těchto chovů do vybraných komunit a také odborné školení místních obyvatel formou přednášek a workshopů. Jako zdroj informací pro angolské farmáře i českou veřejnost slouží webové stránky projektu www.angola.czu.cz.

Zavádění principů udržitelného hospodaření v povodí jezera Tondano v Indonésii

Boj s nadměrnou erozí, nevhodným využíváním přírodních zdrojů, velkým množstvím sedimentů v jezeře Tondano a boj s chudobou jsou hlavní záměry nového indonéského projektu společnosti Mott



Zemědělské plochy náchylné k erozi

foto Kateřina Halamová

MacDonald a prof. Havrlanda. Během plánované tříleté doby trvání projektu se tým specialistů s pomocí organizačních, biotechnických a technických protierozních opatření, zemědělské i lesnické rekultivace a osvěty obyvatel zaměří na zavedení udržitelného hospodaření v oblasti. Do vzorových opatření, prováděných na demonstračních parcelách, bude zapojena řada místních obyvatel. Počítá se také s proškolením odborných pracovníků, tvorbou mapových podkladů a dalšími činnostmi, jejichž společným cílem je zvýšení životní úrovně v oblasti.

Udržitelný rozvoj venkovských oblastí Lejlekského okresu v Kyrgyzstánu

Rozvojovým záměrem projektu je zvýšení životní úrovně obyvatelstva v nejzápadnější a nejchudší oblasti Kyrgyzstánu zkvalitněním



Předávání závlahového kanálu v Phong My

foto Jan Banout

a zvýšením objemu zemědělské produkce v Kulundském údolí. Koordinátorem projektu je Ing. Vladimír Verner, Ph.D., který se spolu s ostatními členy realizačního týmu orientuje na podporu tradičních zemědělských systémů v dané oblasti. Preferované postupy jsou reprezentovány zejména kombinací ovocných sadů a jednoletých plodin pěstovaných v meziřadí. Velký prostor je věnován též zpracování zemědělské produkce v solární sušárně, marketingu, organizaci kurzů a školení pro odbornou i laickou veřejnost. Všechny aktivity projektu jsou prováděny s ohledem na co nejmenší negativní dopad na životní prostředí.

Podpora univerzitního vzdělávání v Moldávii

Koordinátorem projektu běžícího od roku 2006 je prof. Bohumil Havrland. Jedná se o podporu stávajících studijních programů a zavádění nových oborů na Moldavské státní zemědělské univerzitě v Kišiněvu i sladění tamního vysokého školství se standardy Evropské unie. Na univerzitě byl zaveden kreditní systém ECTS, studijní programy byly sladěny podle Boloňské úmluvy (dohoda o zavedení třístupňového vysokoškolského vzdělávání), byly dohodnuty možnosti mobility pedagogů a výzkumných pracovníků na ČZU a jiné instituce za účelem jejich dalšího vzdělávání a výzkumu. Byla také otevřena laboratoř zabývající se výzkumem a konzultacemi v oblasti biopaliv, vytištěna skripta pro některé stávající studijní obory a další aktivity.

Podpora venkovského rozvoje v Moldávii

Zatímco se předchozí projekt zaměřuje na oblast univerzitního vzdělávání a mohli bychom říct, že se jedná o jakousi investici do budoucna, je tento projekt prof. Havrlanda zaměřen více na aktuální rozvoj venkovských oblastí Moldávie. Pro místní farmáře jsou organizovány informační exkurze po Moldávii i ČR. Vybraným řídícím a koordinačním pracovníkům jsou zajišťovány stáže v českých země-



Pěstování hlívy ústříčné

dělských podniků a na ministerstvu zemědělství. Podpůrným mechanismem je také vytvoření zemědělských a potravinářských informačních systémů, pomáhajících rozvoji trhu se zemědělskou a potravinářskou výrobou. Tento projekt je realizován ve spolupráci s národní agenturou pro místní rozvoj (ACSA).

Identifikace zvířat v centrální oblasti Mongolska



Dojení koňského mléka

foto archiv doc. Lukešové

Hlavním rozvojovým záměrem projektu, vedeným doc. Danielou Lukešovou, je zlepšení konkurenceschopnosti mongolských chovatelů na mezinárodním trhu s masem. Úkolem projektu je zjišťování početních stavů a označování hospodářských zvířat v cílové oblasti a dále kvalita živočišné výroby s ohledem na tamní klimatické a geografické podmínky. Zavedení identifikace podle standardů EU u jednotlivých zvířat umožní sledování jejich zdravotního stavu, zajištění preventivních opatření, vakcinace, evidence chovatelských údajů aj.

Udržitelné využívání přírodních zdrojů v Peru

Náplní projektu vedeného od roku 2007 Ing. Bohdanem Lojkou, Ph.D., je zlepšování agrolesnických postupů a produkční schopnosti místních farem. Od lepšího přístupu na místní i mezinárodní trhy či zavedení certifikace některých výrobků si tvůrci slibují zlepšení podmínek místních farmářů. Také jsou organizovány kurzy pro odbornou i laickou veřejnost zaměřené na zlepšení vědomostních i praktických dovedností. Rovněž byla vytvořena příručka agrolesnictví a realizátoři projektu pomáhají zlepšit kvalitu výuky na Národní univerzitě v Ucayali.

Podpora přírodních rezervací a národních parků v Senegalu

Cílem projektu zahájeného v roce 2007 Ing. Markétou Antonínovou, Ph.D., a v současnosti vedeného Ing. Karolínou Koláčkovou, Ph.D., je ochrana a zachování chov antilopy Derbyho (*Taurotragus derbianus derbianus*), tedy největší antilopy světa. Jedná se o kriticky ohrožený druh, jehož početní stav je dnes odhadován na pouhých 200 jedinců. Dalším stěžejním cílem tohoto projektu je systematické vzdělávání místních obyvatel k ochraně tohoto vzácného druhu, jejich celkové zainteresování do ochrany přírody a uplatnění v ekoturistice.

Udržitelný rozvoj v komunitě Phong My ve Vietnamu

Záměrem projektu Ing. Jana Banouta, Ph.D., je zlepšení životní úrovně chudých domácností v komunitě Phong My. Cesta, kterou se chtějí řešitelé dostat ke stanovenému cíli, spočívá v podpoře „homegardens“, zlepšování agrolesnických postupů, zavádění nových a zefektivňování stávajících chovů domácích zvířat, zavádění solárních

sušiček pro konzervaci potravin a zatraktivnění oblasti pro potenciální investory. Mezi další aktivity v této oblasti patří výstavba zavlažovacích kanálů pro rýžová pole či provozování veřejných záchodků v kombinaci s následným procesem kompostování.

Rozvoj univerzitního vzdělávání ve Vietnamu

Cílem uvedeného projektu doc. Vladimíra Krepla je rozvoj kvalifikace u vysokoškolských pedagogů a odborných poradců v oborech životního prostředí, zemědělství a agrotechnologií. Rozvoj komunikačních schopností pedagogů, jejich vyučovacích metod, ale i lepší výsledky v propojování vědy s možnostmi soukromého sektoru, jsou stěžejní pilíře projekčního týmu. Mezi další aktivity patří také vyhodnocení stávajících, environmentálně zaměřených studijních programů, obeznámení se s problémy a společné zpracování návrhů jednotlivých programů, zařizování technicko-environmentální laboratoře a zajišťování poradenského servisu v oblasti životního prostředí.

Podpora chovu sladkovodních ryb v provincii Lang Son a Cao Bang ve Vietnamu

Rozvojovým záměrem tohoto projektu pod vedením Ing. Petry Holíkové, Ph.D., je zavedení udržitelných technologií v oblasti chovu sladkovodních ryb vedoucích ke zvýšení produkce a k vytvoření stabilnějšího socioekonomického prostředí v cílové oblasti. Po zmapování základních charakteristik potenciálu akvakultury zahrnující údaje o druzích lokálních ryb, nabídce krmiv či kvalitě prostředí zvolí řešitelský tým optimální rybí osádku, navrhne vhodné postupy chovu i strategii managementu družstev chovatelů ryb, kteří se starají o vodní plochy v dané lokalitě. Navrhované technologie chovu budou trvale udržitelné, snadno reprodukovatelné a zároveň přátelské k životnímu prostředí. Mezi dílčí aktivity projektu patří školení vybraných pracovníků, informační semináře pro širokou veřejnost a praktické zavedení demonstračních chovů ve vybraných lokalitách.

Úprava vody v Uzbekistánu

Díky neuváženému zavlažování bavlníkových plantáží se Aralské jezero stalo jednou z největších ekologických katastrof. Díky snížení objemu vody v jezeře na pětinu a desetinásobnému nárůstu salinity vody došlo k výraznému zasolení a vysušení části původního dna. Negativním dopadem na obyvatele je zejména nedostupnost kvalitní pitné vody. Pilotními projekty čištění vody v této oblasti se zabývá doc. Vladimír Krepl. Zařízení dovážené z ČR bylo instalováno například pro potřeby nemocnice léčící dětskou tuberkulózu v Nukusu. Prostřednictvím komunikace s vědci, politiky i obchodníky se projekční tým snaží počty instalovaných zařízení rozšířit.

Zlepšení produkčních charakteristik skotu v zambijské oblasti Kaoma

Koordinátorem projektu je MVDr. Josef Holejšovský, Ph.D. Mezi hlavní cíle patří zlepšení mléčné a masné produkce u tamního plemene Barotse a zavedení veterinární péče v oblasti Kaoma. Těchto cílů má být dosaženo sledováním mléčné a masné užitkovosti tohoto plemene, výběrem kvalitních plemenic a plemeníků, jejich křížením s plemeny vysokých masných a mléčných užitkovostí a v neposlední řadě také výstavbou nových veterinárních středisek a zajištěním jejich vybavení. Uvedený výčet neobsahuje všechny projekty v současné době řešené v ITS při ČZU v Praze. Jejich počet se mění, stejně jako se mění životní úroveň a postoj lidí v rozvojových zemích. Není to jen vymyšlení projektů. Velice důležitá je také znalost místních zvyklostí a tradic, pochopení stylu uvažování či optimální forma vysvětlení proč ustoupit od té či oné metody, po generace využívané, a začít používat něco nového. Přes všechna protipatření vždycky až čas ukáže, které z projektových semínek, rozsetých naším institutem po světě, přinese úrodu, a které jen vyklíčí a uschne.

*Ing. Václav Klapetek,
ITS*

Společná zemědělská politika v Evropě a finanční krize

Do posledního místečka zaplněný kongresový sál Studijního a informačního centra ČZU ve čtvrtek 12. března od 16.00 netrpělivě očekával návštěvu eurokomisařky pro zemědělství a rozvoj venkova Mariann Fischerové Bové a ministra zemědělství ČR Petra Gandaloviče. Návštěva a přednáška paní komisařky byla organizována ve spolupráci s Ministerstvem zemědělství ČR v rámci předsednictví České republiky EU. Paní komisařku a ministra přivítali rektor a prorektor pro zahraniční vztahy. Jednácím jazykem byla angličtina. Paní komisařka měla pro zvědavé účastníky (studenty, pedagogy a odbornou veřejnost) připravenou přednášku s názvem „Připoutejte se – nestálost cen a finanční nestabilita v kontextu společné zemědělské politiky“. Po přednášce proběhla diskuse. Pan ministr se zdržel trochu déle než paní komisařka, aby odpovídal na otázky studentů a pedagogů ČZU, které se týkaly ožehavých témat společné zemědělské politiky EU a ČR, zejména dotační politiky EU a uspořádání pozemkového fondu ČR.

*Prof. Ing. Pavel Kovář, DrSc.,
prorektor pro mezinárodní vztahy*



Videokonference na ČZU

Provozování videokonferenčních zařízení na ČZU znamená možnost rozšíření vedení výuky v externích střediscích a kontaktu se studenty. Toto řešení umožňuje vést plnohodnotnou výuku na velké vzdálenosti v reálném čase. Hlavní výhodou je pak paralelní vedení výuky předmětů se stejným obsahem na fakultě v Praze a zároveň v externím středisku, či mezi jednotlivými středisky navzájem.

Pedagog má v současné době na výběr ze dvou řešení.

Prvním je využití sálové videokonference Polycom či LifeSize. Tato videokonferenční zařízení jsou postupně instalována v distančních vzdělávacích centrech ČZU (Sezimovo Ústí – Tábor, Klatovy, Litvínov aj.) a také přímo v areálu ČZU (Kruhová hala TF, posluchárna EIV – CEMS, konferenční sál SIC a další).

Výhodou tohoto řešení je možnost propojení až čtyř videokonferenčních jednotek, a to ve vysokém rozlišení 1280 x 720 při rychlosti datového toku jeden megabit za sekundu (Mb/s). Zařízení umožňuje také High Definition přenos a zobrazování. Informační kanál je pak rozdělen na několik částí, kdy není přenášen pouze zvuk a záběr na přednášejícího, ale samozřejmě také prezentace spuštěná na PC či notebooku, případně snímaná předloha prezentéru, plocha obrazovky apod. Při použití sálové videokonferenční jednotky dochází k plnohodnotnému přenosu informací od prezentujícího k posluchačům, tedy ke zprostředkování stejně kvalitní informace jako u „živé“ přednášky při klasické výuce. Studenti připojení přes videokonferenční jednotku mohou klást dotazy, případně lze prezentovat postupně ze všech připojených jednotek.

Určitým limitujícím faktorem je nutnost rezervace místnosti, ve které je videokonferenční jednotka umístěna, a nutnost asistence obsluhy videokonferenčního zařízení (SPEV OIKT), případně také technika ve vzdělávacím centru. Z tohoto důvodu je nutná rezervace místnosti i technické podpory s minimálně týdenním předstihem.

Druhým řešením je použití desktopové videokonference. U tohoto řešení je předpokládáno, že každý uživatel je vybaven vlastním počítačem s připojením na internet a webovým prohlížečem, případně také webovou kamerou a mikrofonem. Tento typ konference je vhodný na pracovní porady, konzultace se studenty a lze je

s úspěchem využít i při výuce menšího počtu studentů či zaznamenávání přednášek a cvičení.

Celá konference je pak realizována pomocí webového rozhraní a je umístěna na serveru ČZU. Z takto vedené videokonference je možno pořádat záznam a dále jej používat např. při výuce.

Pro tento typ videokonference je na ČZU využíván software Adobe Connect. Jedná se o přizpůsobivé a rozšiřitelné řešení webových konferencí. Umožňuje zaměstnancům ČZU okamžitě komunikovat a spolupracovat až s 2500 účastníky. Základem je serverová technologie (Adobe Connect Enterprise Server) a na klientské straně Flash Player nainstalovaný v běžném internetovém prohlížeči.

Adobe Connect umožňuje sdílení pracovní plochy, aplikací, umožňuje také přenos audio a video dat. Spolupráce probíhá na základě live meetingu, jenž je uskutečněn ve virtuální místnosti, která je adresovaná jako odkaz na www. Jedná se o pevnou adresu, vyučující ji tedy může mít uvedenu např. v kurzech na Moodle.czu.cz či na webových stránkách. Účastníky lze přizvat pomocí e-mailu, kde je zmiňován odkaz. Další výhodou je i možnost prezentaci zastavit a např. pomocí komponenty tužka v aplikaci zvýraznit určité místo, nebo vytvořit poznámku k zobrazovanému objektu. Dále je možné zároveň pomocí chatu odpovídat na dotazy studentů, kteří nemají k dispozici mikrofon a webovou kameru, a mnoho dalšího.

Pro možnost používání tohoto řešení je nutné kontaktovat Středisko podpory elektronického vzdělávání, které pro zájemce vytvoří účet a prostor na serveru <http://breeze.czu.cz> a případně bude asistovat při vlastní konferenci.

Jednou z možností pořízení videonahrávky je i použití přenosné HD kamery a další postprodukce pořízeného záznamu.

Pro využití jakéhokoliv typu videokonference, případně pro bližší informace, kontaktujte Středisko podpory elektronického vzdělávání OIKT – www.oikt.czu.cz.

Videokonference je možné používat jak při výuce, tak i při odborných konferencích.

*Ing. Petr Benda,
SPEV OIKT*

Novinky systému Moodle.czu.cz

V průběhu roku 2008 zaznamenal celouniverzitní e-learningový systém Moodle nárůst počtu uživatelů na více než dvojnásobek a jeho návštěvnost vzrostla oproti předchozímu roku jedenáctinásobně. V současné době je v tomto systému více než 1000 kurzů a 20 000 uživatelů včetně vyučujících.

Středisko podpory elektronického vzdělávání (SPEV) OIKT zajišťuje správu i školení uživatelů. Komunikace s vyučujícími je zajišťována prostřednictvím garantů elektronické podpory (GAELP), které jmenují vedoucí katedry. Úkolem GAELP je vytváření kurzů a jejich odstraňování. Obsahová část kurzu je ve správě samotných garantů předmětu a vyučujících. GAELP v daném případě působí jako poradce pro případy potřeby konzultace práce se systémem. Vznikne-li potřeba školení katedry, GAELP požadavek předá SPEV, které, po vzájemné dohodě termínu, školení za přítomnosti nadpoloviční většiny zaměstnanců katedry, realizuje.

Vybrat si lze z těchto školení:

- Základní kurz LMS Moodle (délka trvání čtyři hodiny).
- Testování v LMS Moodle (délka trvání dvě hodiny).
- LMS Moodle pro pokročilé uživatele (délka trvání čtyři hodiny).

Při tvorbě kurzu je doporučeno kurz chránit „klíčem k zápisu“, který si lze libovolně zvolit a zabraňuje případnému neoprávněnému a nechťnému přihlášení do kurzu neautorizovaným uživatelem. Klíče k zápisu lze přidělit i jednotlivým skupinám a využít je pro rozdělení studentů do paralelních cvičení příslušného předmětu. V takovém případě je pro každé cvičení přiřazen jiný klíč k zápisu. Není-li kurz chráněn klíčem k zápisu, má se za to, že vyučující (garant) předmětu jej chce mít dostupný všem studentům ČZU, kteří se do něj také mohou podívat. Případně odhlašování studentů je v plné kompetenci vyučujícího.

Garanti se účastní pravidelných měsíčních setkání, na kterých jsou soustředovány požadavky z hlediska uživatelů na vylepšení systému a probíhá informování o novinkách a plánovaných změnách. Mezi nejzajímavější změny, které proběhly, patří:

- upgrade LMS Moodle na nejnovější stabilní release (září 2008),
- speciální úprava modulu dotazník přizpůsobená požadavkům ČZU ve spolupráci s IVP ČZU,
- zabezpečení testů a učeben.

Upgrade systému ovlivnil možnosti nastavení práv a rolí uživatelů. Požadavky na nové role byly analyzovány od začátku loňského roku

a v nové verzi postupně uplatněny. Mezi nově vzniklé oddělené role patří „Garant předmětu“ a „GAELP“. Garantovi předmětu je umožněna editace seznamu vyučujících svého kurzu.

Upravený dotazník v Moodle lze nalézt v kurzu při přidávání činnosti Průzkum – typ průzkumu „ČZU průzkum“.

Modul Test byl upraven tak, že každý vyučující, který vytváří test, může jednoduše vybrat počítačovou učebnu v rámci celé ČZU, ze které chce mít zabezpečený přístup na server <https://moodle.czu.cz>. Jestliže vybere konkrétní učebnu, nemůže se na tento test připojit student, který není v daný okamžik uživatelem jedné z počítačových stanic příslušné učebny.

V testovacím režimu od zimního zkouškového období 2008/2009 je plně zabezpečení učeben při zkouškových testech. Jedná se zejména o ochranu před zcizováním testových variant a studentům je

zakázán přístup na síť internet mimo Moodle.czu.cz. Omezení je zatím realizováno pouze v učebnách PEF, ale snahou bude jej rozšířit. Požadavek na tzv. Chráněný test podává vyučující na E339 nejméně deset minut před započítáním testu. Během chráněného testu nejsou studentům k dispozici lokální ani síťové disky, nelze připojit žádné USB zařízení a spouštět aplikace s výjimkou internetového prohlížeče Mozilla Firefox a programů Microsoft Excel, Poznámkový blok a Kalkulačka. Ukončení zabezpečeného testu je nutné nahlásit technickým pracovníkům, aby nebyla blokována další výuka na příslušné učebně.

*Ing. Václav Lohr,
vedoucí Střediska podpory elektronického vzdělávání,
OIKT*

AKTUALITY ■

Dvě výročí fakulty lesnické a dřevařské ČZU

Počátky výuky lesnictví na vysokoškolské úrovni jsou spjaty s první inženýrskou vysokou školou v Evropě Pražskou polytechnikou (založena 1707). Již v roce 1776 byly zavedeny na Filozofické fakultě pražské univerzity přednášky o zemědělství. Na základě dvorského dekretu ze 17. prosince 1812 došlo k přičlenění stolice hospodářství (zemědělství) k polytechnice. Roku 1890 – 1891 si vynutila naléhavá potřeba soustavné péče o vodní toky a nutnost zvelebení zemědělských poměrů zřízení tříletého oddělení zemědělsko-technického, které bylo během času změněno na oddělení kulturně technické. Zemědělský odbor při České vysoké škole technické byl zřízen císařským dekretem 26. října 1906.

Z národohospodářských důvodů bylo nutné vychovat kvalitní lesní personál, a tak kromě Ehrenwerthovy mistrovské školy v Blatně (1773 – 1791) objevuje se výuka lesnické problematiky i na univerzitní úrovni, protože majitelé velkých zemědělsko-lesnických celků pocítovali potřebu zvelebení a hlavně zefektivnění svých lesů.

Po roce 1775 přednášel o pěstování lesů (byla to jakási encyklopedie lesnictví) prof. Schönbauer v rámci výuky pro stolici polního hospodářství Univerzity Karlo-Ferdinandovy v Praze. Profesor Buček (Butschek) asi od roku 1777 měl výklady o polním a lesním hospodářství. Prof. Buček byl autorem knihy Grundrisz der Forstwirtschaft.

Doc. Ing. Christoph Liebich zahájil na (Českém) stavovském polytechnickém ústavu přednášky o lesnických vědách dne 15. listopadu 1848, tedy před 160 lety. Již během prvního roku svých přednášek měl 47 posluchačů. Docent Liebich přednášel lesnické nauky naposled ve školním roce 1867/1868, působil tedy jako vysokoškolský pedagog 19 let. Po něm encyklopedii lesnictví přednášeli profesor Karel Kořistka (1825 – 1906) a docent Antonín Bohutínský (1847 – 1924). Dalšími dvěma osobnostmi vyučujícími lesnickou encyklopedii byli Ing. Dr. Josef Sigmund a Ing. Vojtěch Kaisler. Tato jména jsou již výrazně spjata se vznikem samostatného lesnického odboru (později lesnické fakulty) Vysoké školy zemědělského a lesnického inženýrství při ČVUT v Praze ve dvacátých letech minulého století.

Jednota českých lesníků zemí Koruny české byla založena 6. ledna 1907. Již na třetí výborové schůzi (17. 7. 1907) byl projednáván požadavek na zřízení lesnického odboru na c. k. České vysoké škole technické v Praze. Na třetím kongresu Jednoty (8. 10. 1910) byl předložen návrh na zřízení lesnické fakulty pro vědy lesnicko-technické, který byl rozšířen o požadavek na zřízení výzkumné lesnické

stanice, který předložil prof. dr. Julius Stoklasa. Prof. Stoklasa (1858 – 1936), profesor rostlinné produkce a agrochemie České vysoké školy technické (ČVŠT), je považován za mimořádnou postavu českých zemědělských věd. Přes velké snahy návrh prof. Stoklasy nenašel porozumění ve Vídni a nebyl realizován.

Na valné hromadě Jednoty českých lesníků 9. září 1917 byla přijata rezoluce navržená Dr. Ing. Karlem Šimanem (1882 – 1957) – od roku 1923 generální ředitel státních lesů a statků. Na přípravě rezoluce spolupracovali profesori ČVŠT C. Purkyně (geolog) a Th. Kašpárek (1864 – 1930) – profesor zootechniky, morfologie a patologie domácích zvířat. „Žádáme, aby zřízena byla česká vysoká škola lesnická v Praze s příslušnými výzkumnými ústavu jako odbor samostatné vysoké školy zemědělské, než-li dojde k založení této školy, budiž zřízen prozatím odbor lesního inženýrství při c. k. české vysoké škole technické v Praze.“ V květnu 1918 (tedy pět měsíců před koncem první světové války) byla sestavena komise pro zřízení lesnického odboru při ČVŠT ve složení: profesori A. Velich, J. Stoklasa, J. Petřík, C. Purkyně, Th. Kašpárek, V. Brdlík, J. Kalousek, J. Uzel, B. Procházka, J. Kopecký, J. Pantoflíček, J. Jelínek.*

Na komisích připravujících návrhy na lesnické školství, iniciovaných obvykle lesníky, se podílel pozoruhodně velký počet profesorů jiných nelesnických oborů, nejrůznějších zaměření, zemědělských i přírodovědných. To bylo způsobeno mimořádně velkým rozhledem tehdejšího vysokoškolského profesorského sboru, jehož členové byli schopni posuzovat s pochopením širokou problematiku a prosazovali zřízení nového oboru. Nebyli motivováni jen svými úzkými zájmy, ale naopak snahou vytvořit potřebný prostor i pro obory příbuzné. Ovlivněno to bylo bezpochyby i tím, že majitelé i správci velkostatků, či panství, se starali kromě zemědělské půdy také o lesy. Správa lesních majetků v té době již bezpodmínečně vyžadovala profesionálně připravené odborníky na vysokoškolské úrovni. V tehdejší době lesnické vzdělání poskytovala jen vídeňská škola (nebo pro země zalitavské–Uhry báňská akademie v Bánské Štiavnici, která měla stolici pro lesnictví). Nespornou roli ve snaze o zřízení české vysoké školy lesnické měly i rostoucí tendence českého uvědomění.

Vznik samostatného studia lesního inženýrství je spjat se vznikem samostatného československého státu v roce 1918.

Schůze profesorského sboru (tehdejší vrcholný orgán VŠT) Vysoké školy technické 6. listopadu 1918, tedy jen několik dnů po

28. října 1918, se za předsednictví rektora profesora MUDr. A. Velicha se usnáší:

„Se souhlasem profesorského sboru projednává se též otázka samostatného lesnického odboru. Referent příslušné komise prof. Petřík podává zprávu, kterou shrnuje návrh, aby lesnický odbor byl zřízen a to ještě letos, ježto k aktivování 1. ročníku bylo by třeba pouze 3 honorovaných docentů v letním běhu, takže by se mohlo vyučování ihned.

Spojení lesnického odboru se zemědělským odborem v roce 1919 znamenalo spojení s vysokou školou ovlivňovanou životem tehdejší zemědělské politiky. V roce 1920 na území Čech a Moravy (v dnešní ČR) vlastnil stát necelá 4 % lesů, přes 50 % bylo lesů soukromých a téměř jedna čtvrtina patřila šlechtě. Lesní majetky byly nejčastěji spojeny s velkými majetky zemědělskými, a tak měly sice stejného majitele, ale čím dále bylo zřejmé, že řada aspektů obhospodařování lesů se velice liší od problematiky zemědělské. A lesy, a to jak jejich těžba – potřeba dříví, tak i jejich zachování, byly mimořádně důležitým problémem v novém státě.

Ze schůze 6. 11. 1918, to znamená ani ne dva týdny po vzniku samostatné Československé republiky, podává profesorský sbor techniky návrh na zřízení lesnického odboru. Upozorňuje, že tak bude možno ukončit studia v mateřské řeči těm posluchačům, kteří již dříve studovali na vysokých školách lesnických s vyučujícím jazykem německým nebo maďarským.

Návrh poslance A. Velicha na zřízení lesnického odboru při ČVŠT v Praze schválilo na základě usnesení Revolučního národního shromáždění Ministerstvo školství a národní osvěty výnosem z 12. 3. 1919 č. 5970 a slavnostní zahájení přednášek bylo stanoveno se sou-

hlasem ministerstva na 16. března 1919. Ale již 10. března 1919 byl slavnostně otevřen lesnický odbor při ČVŠT v Praze za přítomnosti členů vlády ministra školství Habermana a ministra veřejných prací Staňka, bylo zastoupeno i ministerstvo zemědělství, představitelé vysokých škol a českých korporací. Jednotu českého lesnictva zastupoval předseda Ing. Antonín Holub a lesní rada Theodor Mokřý.

* Pozn:

O jednotlivých osobnostech této komise uvádíme: Prof. MUDr. Alois Velich (1869 – 1952), rektor, po roce 1918 poslanec NS, byl lékař a zabýval se anatomií a fyziologií domácích zvířat a zemědělskou bakteriologií, PhDr. Julius Stoklasa (1858 – 1936), byl profesor rostlinné produkce a agrochemie. Prof. dr. Jan Jelínek (1879 – 1962) se zabýval obilovinami a jejich zpracováním. Prof. PhDr. Jindřich Uzel (1868 – 1946) byl entomolog. Prof. Dr. Vladislav Brdlík (1879 až 1964) byl zemědělský ekonom. Prof. Dr. Josef Andrle (1881 – 1959) profesor technické mechaniky a termomechaniky. Prof. Dr. Jaroslav Formánek (1864 – 1936), přednášel agrochemii, Josef Klobouček (1875 – 1939) byl profesorem matematiky a deskriptivní geometrie. Prof. Cyril Purkyně (1862 – 1937) byl geolog, prof. Ing. Dr. Theodor Petřík (1882 – 1941) se zabýval zemědělským stavitelstvím. Doc. Vojtěch Kaisler (1870 – 1943) byl zakladatelem oboru hrazení bystrin a přednášel encyklopedii lesnictví. Ze složení této komise zřetelně vyplývá i záměr spojit vznik zemědělské školy se vznikem odboru lesnického.

*Prof. Ing. Ivan Roček, CSc.,
FLD*

ČZU na veletrhu Gaudeamus v Praze opět nezklamala

Ve dnech 27. a 28. ledna 2009 proběhl mezinárodní veletrh pomaturitního a celoživotního vzdělávání Gaudeamus Praha 2009 na výstavišti v Holešovicích. Tento veletrh byl určený studentům středních škol, vyšších odborných škol a bakalářských studijních programů vysokých škol. Své zastoupení na veletrhu měly tedy jak české i zahraniční univerzity, vysoké, vyšší odborné a jazykové školy, tak různé vzdělávací agentury a instituce, které se zabývají přípravou na přijímací zkoušky a vzdělávacím poradenstvím obecně. V Křížkově pavilonu E nechyběla svou účastí ani Česká zemědělská univerzita v Praze.



Veletrh proběhl v Praze již po druhé a navazuje na dlouholetou tradici veletrhu Gaudeamus v Brně. Celkem jej navštívilo přes 6000 návštěvníků a v samotném pavilonu se prezentovalo přes 200 fakult a přes 2000 oborů. Konkurence tak byla obrovská, čehož naše univerzita plnohodnotně využila. Naší univerzitu zastupovalo všech pět jejích fakult a dva instituty. Každý den také nechyběla samotná prezentace ČZU v přednáškovém sále. Těchto přednášek se bravurně ujal prorektor pro pedagogickou činnost prof. RNDr. Jaroslav Havlíček, CSc., který byl pokaždé jako jediný hovořící odměněn za svůj výkon potleskem od mnohdy spíše relaxujících než bedlivě poslouchajících studentů.

Samotná expozice České zemědělské univerzity v Praze se orientovala v samotném středu pavilonu naproti prestižnímu vystavovateli ČVUT Praha. O klid, pohodu a skvělou náladu se staral každý den v prostorách expozice moderátor soutěží Jan Borák, který spolu s kolegy z ČZU a se zástupci ČVUT vytvářel přátelské prostředí nejen pro zvědavé studenty, ale i pro ostatní vystavovatele. Probíhaly zde soutěže o nejrychlejší závodníky v běhu, kteří byli měřeni pomocí radaru běžně sloužícího pro snímání rychlosti automobilů. Také tu byla možnost pro zájemce, který navštívil expozici ČZU, po vyplnění a slosování anketního lístku „vyházet si“ pomocí šipek na terči zajímavé ceny s logem ČZU v Praze.

Veletrh Gaudeamus v Praze byl pro naši univerzitu významným lákadlem pro Den otevřených dveří, který probíhal ve dnech 30. a 31. ledna 2009. Všichni zástupci, kteří reprezentovali jednotlivé fakulty a instituty naší univerzity, nabízeli všem zájemcům o studium informační brožury a letáky o možnostech studia



a poskytovali cenné informace a rady. U ojedinělého interiéru expozice ČZU tak panovala skvělá nálada a naše univerzita tak opět uspěla v konkurenci mezi ostatními vystavovateli.

*Jan Borák,
technická podpora, student PEF
Lukáš Kaplan,
FAPPZ*



ČZU na mezinárodní výstavě Top Gastro 2009



TOP GASTRO

3. GASTRONOMICKÝ VELETRH
3rd GASTRONOMY TRADE FAIR

Hned tři veletrhy bylo možno navštívit v Praze na Výstavišti od 5. 2. do 8. 2. 2009. Na celkové výstavní ploše přes 24 000 m² se představilo 870 vystavovatelů z bezmála 50 zemí celého světa. Témata veletrhů, tedy cestování a výstava Holiday World, oblast gastronomie pod názvem Top Gastro či golf jako Golf World Prague, se velmi dobře doplňují, a tak si návštěvníci mohli na jednom místě vychutnat spojení plné dálav, chutí, vůní, sportovního vyžití gentlemanů a všeho, co připomíná atmosféru volného času.

Veletrh Top Gastro 2009 je již 3. úspěšným ročníkem gastronomického veletrhu, zahrnujícího široké oborové členění od technologie výroby potravin, obalové techniky, zařízení pro hotely a restaurace až po samotnou výrobu a distribuci potravin, alko a nealko nápojů. A právě v odvětví alkoholických nápojů byla mezi vystavovateli i Česká zemědělská univerzita v Praze a její vína ze školního statku Chloumek u Mělníka. Zájemci mohli nejdříve víno ochutnat a pak i koupit. K dostání bylo sedm odrůd bílé a dvě odrůdy červené révy. Na odbyt šla především vína se zbytkovým cukrem, tedy vína spíše polosladká a sladká. Mezi nejžádanější odrůdy patřilo Rulandské šedé, Tramín červený či v našich podmínkách vzácně se vyskytující odrůda Kerner nebo Sylvánské zelené.

Nemůžeme opomenout návštěvu našeho stánku parlamentní delegací v čele s předsedou největší opoziční strany Jiřím Paroubkem doprovázeným za ČZU rektorem prof. Hronem a kvestorem Ing. Boháčkem.

*Jan Borák,
student PEF*



Slavnostní otevření laboratoří katedry technologických zařízení staveb TF

V budově dílen Technické fakulty v prostorách katedry technologických zařízení staveb byly dne 9. 2. 2009 slavnostně otevřeny laboratoře zpracování elektroodpadu, dynamometrických měření a tepelného využití biomasy. Symbolického předání laboratoří studentům a vědeckým pracovníkům se zúčastnilo na základě pozvání prof. Ing. Vladimíra Jurčí, CSc., pověřeného řízením Technické fakulty, vedení univerzity a jednotlivých fakult v čele s rektorem prof. Ing. Janem Hronem, DrSc., dr. h. c.

Otvírané laboratoře jsou umístěny v jedné z budov Technické fakulty, dříve označované také jako Ústřední dílny. V průběhu několikaleté rozsáhlé adaptace prostoru původních dílen vznikla nová, velkoryse pojatá hala, vytvářející pro studenty a vědecké pracovníky příjemné a moderní výukové a výzkumné prostředí.

Laboratoř zpracování elektroodpadu se nachází v přízemí této haly a je určena pro pedagogickou a výzkumnou činnost zaměřenou na ověřování dosažených teoretických poznatků v oblasti principů a způsobů zpracování vybraných odpadů pocházejících převážně z použitých elektrospotřebičů, jako jsou např. poškozené a nevyhovující elektrické vodiče a některé komponenty vyřazené výpočetní tech-



niky. Laboratoř je vybavena řadou strojních zařízení, která vykonávají jednotlivé činnosti potřebné pro požadované zpracování uvedených odpadů, jako je např. drcení, magnetické a pneumatické třídění apod.

Také laboratoř dynamometrických měření je umístěna v přízemí této haly a je vybavena inovovaným dynamometrem typu DS 546V. Tento dynamometr umožňuje provádět na jednotlivých připojených strojích a zařízeních měření řady parametrů a veličin, zejména pak příkonu, výkonu, frekvence otáčení, točivého momentu, teploty a výkonnosti. Zjišťování hodnot uvedených parametrů a veličin je nezbytné z hlediska energetické optimalizace provozu a pro pochopení průběhů fyzikálně-mechanických dějů odehrávajících se při činnosti posuzovaných strojů a zařízení. Dynamometrickým měřením budou v laboratoři podrobována především zpracovatelská zařízení používaná v agropotravinářském průmyslu a odpadovém hospodářství, jako jsou vývěvy, drtiče a mlýny, různorodé svou konstrukcí i velikostí hodnocených parametrů.

I poslední z nově otvíraných laboratoří se nachází v přízemí haly. Jedná se o laboratoř tepelného využití biomasy, která je vybavena dvojicí zařízení umožňujících spalování tuhých a kapalných paliv. V této laboratoři se budou především posuzovat tuhá a kapalná paliva biolo-



gického původu, tedy zejména peletky z dřevní a bylinné biomasy, dřevní brikety, oleje rostlinného a živočišného původu apod. Hodnocení jednotlivých paliv bude probíhat hlavně s ohledem na průběh spalování v konkrétních typech spalovacích zařízení a složení a koncentrace vznikajících kouřových plynů.

Laboratoře jsou doplněny v nově vybudovaném patře haly odbornou učebnou, jejíž prosklená stěna je nejen zajímavým architektonickým prvkem zajišťujícím dostatek požadovaného světla, ale především příkladně propojuje učebnu s okolním laboratorním prostorem. Učebna je vybavena moderní audiovizuální technikou, která umožňuje, že průběh a výsledky prováděných zkoušek a měření lze online přenášet z laboratoří přímo do učebny, a tak vhodně doplnit příslušný teoretický výklad. V patře haly se dále nachází kancelář a technické zázemí učebny.

Nově otevřené prostory laboratoří zpracování elektroodpadu, dynamometrických měření a tepelného využití biomasy významně přispějí k naplnění dlouhodobých výukových a výzkumných aktivit katedry technologických zařízení staveb TF ČZU v Praze.

*Doc. Ing. Miroslav Příkryl, CSc.,
Ing. Petr Vaculík, Ph.D.,
KTZS TF*



Ocenění nejlepší bakalářské práce v oblasti výživy psů

Dne 25. 11. 2008, za účasti proděkana FAPPZ prof. Ing. F. Jílka, CSc., vedoucího katedry mikrobiologie, výživy a dietetiky prof. Ing. K. Voříška, CSc., a předsedy Unie výrobců krmiv pro domácí zvířata MVDr. Jiřího Návary byla slavnostně předána peněžní odměna za vítěznou bakalářskou práci z oblasti výživy psů. Slavnostního předání ceny vítězce se zúčastnili pedagogové fakulty i studenti, kteří jsou ve svém studiu zaměřeni na zájmové chovy.

V roce 2008 vypsalala unie pro studenty vysokých škol se zaměřením na zemědělství soutěž diplomových a bakalářských prací specializovaných na výživu psů. Komisi unie byla, ve spolupráci s pracovníky KMVD na ČZU v Praze, vybrána a navržena k ocenění práce ze šesti bakalářských prací: Nemoci psu způsobené neadekvátní výživou, Bc. Lenka Zajíčková, vedoucí práce Ing. B. Hučko, CSc. V oceňování nejlepších studentských prací chce Unie výrobců krmiv pro domácí zvířata pokračovat i v příštích letech.

*Ing. Boris Hučko, CSc.,
katedra mikrobiologie, výživy a dietetiky,
FAPPZ*



IVP – spolupořadatelem konference Vysokoškolské poradenství versus vysokoškolská pedagogika

Ve dnech 29. – 30. června 2009 se v Praze v prostoru Studijního a informačního centra České zemědělské univerzity bude konat 1. konference s mezinárodní účastí Vysokoškolské poradenství versus vysokoškolská pedagogika. Jejím pořadatelem je Asociace vysokoškolských poradců ve spolupráci s Institutem vzdělávání a poradenství České zemědělské univerzity v Praze. Konference se koná v souladu s vědeckým záměrem Institutu vzdělávání a poradenství ČZU a akceptuje programové cíle projektu MŠMT: C 30 Rozvoj vysokoškolského poradenství v České republice a dále projektu: CSM 18 Zvyšování úrovně podpory vzdělávání studentů se speciálními potřebami na UK HTF.

Tematicky je připravovaná konference zaměřena na právní a systémový rámec poskytování vysokoškolského poradenství v ČR a v zahraničí, na kontexty vysokoškolského poradenství ve vztahu k typu vysoké školy i k regionálním potřebám a na vysokoškolské poradenství ve vztahu k vysokoškolské pedagogice v 21. století. Přednášky, referáty a vystoupení účastníků konference i témata jednání v sekcích budou zaměřeny na současné otázky organizace vysokoškolského poradenství v ČR, EU a v dalších zemích. Diskutovat se bude o obsahu a metodologii vysokoškolského poradenství v oblasti studijní a sociálněprávní, psychologické, speciálně pedagogické, profesně

kariérové i duchovní. Na programu konference budou taktéž témata týkající se sítě, metod, forem, strategie, financování, vzdělávání vysokoškolských poradců, paradigmat vysokoškolského poradenství a vysokoškolské pedagogiky, profesní a odborné různorodosti vysokoškolských poradců, znalostního managementu, nástrojů pro řízení poradenské praxe, etiky, hodnot a dilemat v poradenské praxi. Kromě determinant a proměn akademického pracovníka, kariérního řádu, odborné, institucionální a mezinárodní spolupráce se budou tématy konference týkat i charakteristiky vysokoškolských studentů v rámci EU, multikulturality, která souvisí s mobilitou studentů, multikulturním vysokoškolským poradenstvím, efektivní strategie vysokoškolské výuky, kultury učení, aktivizujících metod vysokoškolské didaktiky, celoplošného, kompenzačního i individuálního typu vzdělávání.

Garanti konference jsou prof. Ing. Milan Slavík, CSc., a prof. PhDr. Beáta Krahulcová, CSc.

Podrobný program, témata konference a další informace, včetně registrace účastníků, jsou k dispozici na webové adrese <http://czu.lu2.name/informace.php>

*Prof. PhDr. Beáta Krahulcová, CSc.,
IVP*

Odborný seminář Českého svazu greenkeeperů



Dne 11. 2. 2009 byl slavnostně zahájen třídní seminář a konference Českého svazu greenkeeperů, který proběhl ve spolupráci s ČZU v Praze v kruhové hale technické fakulty. Zahájení semináře se ujal rektor ČZU v Praze prof. Ing. Jan Hron, DrSc., dr. h. c., a dále pak Ing. Michal Voigts, předseda Českého svazu greenkeeperů a JUDr. Milan Veselý, prezident České golfové federace. V úvodu bylo řečeno, že oblast českého golfu se velmi dynamicky rozvíjí, a proto v rámci tohoto vývoje nemůže stát ČZU v Praze stranou. Byla deklarována úzká spolupráce mezi ČZU v Praze a Českým svazem greenkeeperů. Tématem tohoto mezinárodního semináře byla golfová architektura a s tím související problematika. Celkem se zúčastnilo přes 100 účastníků od nás i ze zahraničí.

*Ing. Michal Voigts,
Český svaz greenkeeperů*

Přeborník ČZU ve sportovní lovecké střelbě za rok 2008

Pro studenty České zemědělské univerzity v Praze se zájmem o sportovní loveckou střelbu uspořádala Fakulta lesnická a dřevařská ČZU v Praze ve spolupráci se Studentským mysliveckým spolkem střelecké soutěže, ve kterých měřili síly studenti ČZU se studenty jiných škol se zemědělským a lesnickým zaměřením, s pedagogy, ale také se sportovními střelci z řad veřejnosti. Pro zdůraznění kvalit a sportovního střeleckého umu byl vyhlášen student, který byl nejlepší ze všech. Podmínky pro udělení titulu „přeborník“ nebyly jednoduché. Student, sportovní střelec, musel ukázat, že je hoden titulu, který poukazuje na to, že je nejlepším ze všech. Přeborník se musel zúčastnit alespoň dvou níže popsaných závodů a musel v nich získat nejvyšší počet bodů. Do bodového hodnocení byly započítány pouze dva nejlepší výsledky ze soutěží, kterých se student zúčastnil. Každý jednotlivý

výsledek ze soutěže se přepočítal na procenta, která sloužila jako bodové ohodnocení soutěže. Maximální počet bodů tedy byl 200.

Pro rok 2008 se přeborníkem ČZU v Praze stal student Fakulty lesnické a dřevařské ČZU v Praze Bohuslav Adámek, který ve dvou závodech získal úctyhodný součet 171,6 bodu.

Předání pamětního listu, poháru a šeku na stipendium proběhlo na reprezentačním plese Fakulty lesnické a dřevařské ČZU v Praze, který se konal v Kostelci nad Černými lesy 6. 3. 2009. Přeborník, v historii České zemědělské univerzity v Praze již druhý, sklídl velký potlesk a uznání přítomných hostů. Předání cen se ujala starostka města Kostelce nad Černými lesy Olga Dekojová zástupce ČZU, děkan Fakulty lesnické a dřevařské prof. Ing. Vilém Podrázský, CSc., a zástupce Studentského mysliveckého spolku Ing. Vlastimil Hart. Slavnostní chvíli doprovodili členové Trubačského půlkruhu FLD ČZU v Praze Ing. Martina Nentvichová, Bc. Otakar Švec a Ing. Kamil Štípek, Ph.D.

Velké poděkování patří vedení ČZU v Praze, které tuto studentkou aktivitu podpořilo, a studentům, kteří se o organizaci soutěží a vyhlašování starají.

Soutěže pořádané FLD a SMS ČZU v Praze v roce 2008 (účast alespoň na dvou z nich byla hlavní podmínkou pro udělení titulu přeborníka ČZU v Praze):

1. „O pohár rektora ČZU v Praze“ – Chloumek – Mělník, 26. 4. 2008
2. „O velkou jarní cenu děkana FLD ČZU v Praze“ – Vinařice u Kladna, 4. 5. 2008
3. „O pohár rektora ČZU v brokovém parcoure“ – Vráž u Benešova, 17. 10. 2008

Za organizátory soutěží a vyhlašování přeborníka ČZU v Praze

*Ing. Martina Nentvichová,
FŽP,
Ing. Vlastimil Hart,
FLD*



Sportovní ples tělovýchovné jednoty

Dne 31. 11. 2008 se uskutečnil v klubu „C“ již tradiční sportovní ples Tělovýchovné jednoty ČZU za účasti kapely Smeč. Jako každoročně na něm nechyběla dobrá nálada a hojná účast. Pobavit a zatancovat si přišli jak zaměstnanci ČZU, tak i studenti jednotlivých fakult. Zpestřením programu byla dvě taneční vystoupení. Jeden z týmů předvedl hip-hopovou skladbu, s níž se dívky, s účastí studentky prvního ročníku ČZU, prezentovaly na MČR, kde vybojovaly krásné 3. místo, a tím si děvčata zajistila účast na MS. Pestrý kul-

turní program ukončila noční tombola s hodnotnými cenami od nejrozličnějších sponzorů a hromadné taneční vystoupení hráček basketbalu hrajících za TJ ČZU.

KTV děkuje všem pořadatelům této akce, klubu „C“ a jeho personálu a těší se na vás i v novém roce 2009.

*Mgr. Lucie Janíková,
KTV*

Memoriál prof. Bubníka v plavání

V pondělí 24. 11. 2008 se uskutečnil tradiční Memoriál prof. M. Bubníka v plavání. Soutěžilo celkem 18 štafet z pražských vysokých škol ve dvou plaveckých disciplínách: 8 x 50 metrů prsa a 8 x 50 metrů volný způsob. Českou zemědělskou univerzitu reprezentovaly dvě štafety. Štafeta A obsadila vynikající bronzovou medailovou pozici ve složení: Horňáková, Pužejová, Lédl, Lhoták, Hlaváček, Vaniš, Koranda, Chmelař s výsledným časem 8:46,0 s. Štafeta B ve složení

Kratochvílová, Hochmanová, Králová, Dvořáková, Smrčková, Váňová, Hovorka, Jandásek se umístila na 13. místě v čase 10:26,5 s.

Všem medailistům a zúčastněným sportovcům srdečně gratulujeme a přejeme další sportovní úspěchy.

*Antonín Votroubek,
trenér plaveckého oddílu TJ ČZU*

Zimní turnaj zaměstnanců ČZU ve volejbale

Tradiční zimní volejbalový turnaj smíšených družstev zaměstnanců ČZU se uskutečnil ve středu 28. ledna 2009 v tělocvičnách KTV za účasti tří týmů (FLD, PEF, rektorát). Bohužel to letos byla nejmenší účast v historii zimních turnajů. Tradiční silná družstva FAPPZ a TF se letos vůbec nepřihlásila, nové družstvo FŽP se nesešlo. Turnaj se odehrál systémem každý s každým na dva vítězné sety a ve finále mezi PEF a R se rozhodlo až v tiebreaku. Gratulujeme!

Konečná tabulka:

1. R	2 - 0	4 : 1	114 : 74
2. PEF	1 - 1	3 : 2	99 : 98
3. FLD	0 - 2	0 : 4	59 : 100

(čísla v řádku znamenají: vítězství – porážky, vyhrané sety : prohrané sety, vyhrané míče – prohrané míče)

Výsledky zápasů: rektorát – PEF 2 : 1, R – FLD 2 : 0, PEF – FLD 2 : 0

*PaedDr. Dušan Vavrila,
vedoucí KTV*

Zimní turnaj zaměstnanců ČZU ve fotbale

Již 7. ročník tradičního zimního turnaje zaměstnanců ČZU v sálovém fotbale se uskutečnil ve středu 14. ledna 2009 v tělocvičně KTV za účasti pěti družstev (FLD, FŽP, PEF, rektorát, TF). Turnaj se hrál systémem každý s každým. Celkovým vítězem se stalo družstvo FLD.

Konečná tabulka:

1. FLD	3 - 1 - 0	10	19 : 3
2. TF	2 - 1 - 1	7	17 : 8
3. rektorát	2 - 0 - 2	6	10 : 12
4. PEF	1 - 2 - 1	5	17 : 6
5. FŽP	0 - 0 - 4	0	5 : 38

(čísla v řádku znamenají: vítězství – remíza – prohra, počet bodů, skóre)

Výsledky zápasů: TF – FŽP 11 : 3, R – FLD 2 : 4, TF – PEF 2 : 2, R – FŽP 4 : 2, PEF – FLD 1 : 1, TF – R 4 : 0, PEF – FŽP 12 : 0, TF – FLD 0 : 3, R – PEF 3 : 2, FLD – FŽP 11 : 0.

Vítězům srdečně gratulujeme a zúčastněným sportovcům děkujeme.

*PaedDr. Dušan Vavrila,
vedoucí KTV*

Nové laboratoře katedry technologických zařízení staveb TF



Laboratoř dynamometrických měření



Odborná učebna



Pracovna doktorandů