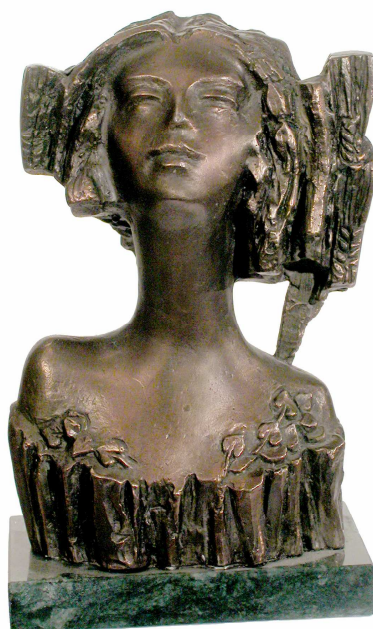




ČESKÁ ZEMĚDĚLSKÁ UNIVERZITA V PRAZE

VÝROČNÍ ZPRÁVA O HOSPODAŘENÍ

ZA ROK 2003



OBSAH

ÚVOD	5
1. ROČNÍ ÚČETNÍ ZÁVĚRKA, VÝROK AUDITORA K ÚČETNÍ ZÁVĚRCE	10
1.1. ROZVAHA	10
Tabulka č. 1.1 ROZVAHA (BEZ SNÍŽENÍ ODPISŮ Z DOTOVANÉHO MAJETKU)	10
Tabulka č. 1.1.a ROZVAHA (BILANCE).....	13
Tabulka č. 1.1.b ROZVAHA (JEDNOSLOUPCOVÁ)	16
1.2. VÝKAZ ZISKŮ A ZTRÁT	19
Tabulka č. 1.2 VÝKAZ ZISKU A ZTRÁTY (BEZ ODPISŮ Z DOT. MAJETKU).....	19
Tabulka č. 1.2.a VÝKAZ ZISKU A ZTRÁTY – škola.....	21
Tabulka č. 1.2.b VÝKAZ ZISKU A ZTRÁTY – KaM.....	23
Tabulka č. 1.2.c VÝKAZ ZISKU A ZTRÁTY – Sumář ŠLP Kostelec nad Č. lesy a ŠZP Lány	25
Tabulka č. 1.2.d VÝKAZ ZISKU A ZTRÁTY (balance).....	27
Tabulka č. 1.2.e VÝKAZ ZISKU A ZTRÁTY (jednosloupcová).....	29
1.3. DOPLŇJÍCÍ ÚDAJE.....	31
Tabulka č. 1.3 Doplnující údaje	31
1.4. VÝSLEDEK HOSPODAŘENÍ	32
Tabulka č. 1.4 Výsledek hospodaření	32
Tabulka č. 1.4.a Nerozdělený zisk, neuhrazená ztráta.....	32
2. ANALÝZA PŘÍJMŮ A VÝDAJŮ	33
2.1. PŘÍJMY.....	33
2.1.1. Dotace z kapitoly MŠMT státního rozpočtu	33
Tabulka č. 2.1.1.a Neinvestiční dotace z kapitoly MŠMT (333).....	34
Tabulka č. 2.1.1.b Dotace z kapitoly MŠMT na reprodukci majetku – dle rozhodnutí	35
2.1.2. Dotace z ostatních kapitol státního rozpočtu a další zdroje	35
Tabulka č. 2.1.2.a Ostatní dotace – neinvestiční prostředky	36
Tabulka č. 2.1.2.b MŠMT ČR + ostatní dotace – neinvestiční prostředky	37
2.1.3. Vlastní příjmy	38
Tabulka č. 2.1.3 Vlastní příjmy – Sumář ČZU.....	38
Tabulka č. 2.1.3 Vlastní příjmy – škola	39
Mimorozpočtové granty	40
2.2. VÝDAJE	42
2.2.1. Neinvestiční náklady	42
Tabulka č. 2.2.1 Náklady – sumář ČZU v Praze	42
Tabulka č. 2.2.1 Náklady – škola	43
Struktura mzdových nákladů, materiálových nákladů a služeb součástí univerzity	45
Tabulka č. 2.2.1.a Pracovníci a mzdové prostředky – ČZU v Praze	47
Tabulka č. 2.2.1.a Pracovníci a mzdové prostředky – škola.....	48
Tabulka č. 2.2.1.a Pracovníci a mzdové prostředky – KaM.....	49
Tabulka č. 2.2.1.a Pracovníci a mzdové prostředky – ŠLP Kostelec nad Černými lesy	50
Tabulka č. 2.2.1.a Pracovníci a mzdové prostředky – ŠZP Lány	51
2.2.2. Výdaje na financování programu reprodukce majetku	52
Tabulka č. 2.2.2.a Financování reprodukce majetku – kapitola 333	53
Tabulka č. 2.2.2.b Financování reprodukce majetku – ostatní dotace.....	54
2.2.3. Kapitálové prostředky mimo programové financování.....	55
Tabulka č. 2.2.3 Kapitálové prostředky mimo programové financování (VaV, FRVŠ a TRP).....	55
Tabulka č. 2.2.3.a Běžné výdaje zahrnuté do ISPROFIN	55
3. PŘEHLED O PENĚŽNÍCH PŘÍJMECH A VÝDAJÍCH	56
Tabulka č. 3 CASH FLOW	56
4. VÝVOJ FONDŮ VEŘEJNÉ VYSOKÉ ŠKOLY	59
Tabulka č. 4 Fondy sumář ČZU v Praze	59
Tabulka č. 4 Fondy Škola	60
Tabulka č. 4 Fondy KaM	60
Tabulka č. 4 Fondy ŠLP Kostelec nad Černými lesy	60
Tabulka č. 4 Fondy ŠZP Lány.....	61
4.1. STIPENDIJNÍ FOND	61
Tabulka č. 4.1 Stipendijní fond	61

4.2. FRIM	62
4.2.1. Tvorba	62
4.2.2. Čerpání	62
Tabulka č. 4.b FRIM	62
5. VÝVOJ STAVU MAJETKU A VÝSLEDKY INVENTARIZACE	63
Finanční majetek	63
Zásoby	64
Pohledávky, závazky a úvěry	64
Tabulka č. 5.a Přehled o majetku a jeho vývoj.....	65
Tabulka č. 5.b Finanční majetek	65
Tabulka č. 5.c Zásoby	66
Tabulka č. 5.d Pohledávky, závazky, úvěry	66
Inventarizace majetku	67
6. REKAPITULACE FINANČNÍHO VYPOŘÁDÁNÍ SE STÁTNÍM ROZPOČTEM	69
Tabulka č. 6 Finanční vypořádání ČZU v Praze se státním rozpočtem za rok 2003	71
Tabulka č. 6.a Finanční vypořádání vzhledem k ostatním kapitolám SR a jiné dotace	72
Tabulka č. 6.b Vypořádání se SR – investice.....	72
7. STIPENDIA A SLUŽBY POSKYTNUTÉ STUDENTŮM.....	73
Tabulka č. 7.a Počty studentů	73
Tabulka č. 7.b Stipendia.....	73
Tabulka č. 7.c Stravování.....	73
Tabulka č. 7.d Ubytování.....	74
8. INSTITUCIONÁLNÍ PODPORA SPECIFICKÉHO VÝZKUMU	75
9. JINÉ ÚDAJE O HOSPODAŘENÍ.....	77
ZÁVĚR	79
Vyhodnocení opatření z roku 2003	79
Navrhovaná opatření pro rok 2004	81
Příloha č. 1 Grafy k tabulce „Struktura mzdových nákladů, materiálových nákladů a služeb součástí univerzity“.....	813

Česká zemědělská univerzita v Praze postupovala při zpracování Výroční zprávy o hospodaření v roce 2003 v souladu s § 87, písmeno q), zákona č. 111/Sb., o vysokých školách, ve znění platných změn a doplňků a s doporučenou osnovou ministerstva školství, mládeže a tělovýchovy ČR, sjednocující obsahovou náplň výročních zpráv veřejných vysokých škol.

Výroční zpráva obsahuje podstatné oblasti hospodaření a zdůvodnění příčin ekonomických jevů, které ovlivnily dosažené ekonomické výsledky školy a jejich součástí – Kolejí a menz a účelových školních podniků. Řídicím orgánům univerzity slouží ke kontrole efektivnosti hospodaření a nakládání s prostředky státního rozpočtu a je nástrojem ke zvýšení úrovně jejich řídicí práce.

Veškeré ekonomické výsledky hospodaření a nakládání s prostředky státního rozpočtu, navazují na údaje uvedené v účetních výkazech Rozvaha (bilance), Výkaz zisků a ztrát a doplňující údaje platné pro veřejnou vysokou školu.

Osnova zprávy:

Úvod

1. Roční účetní závěrka, výrok auditora k roční účetní závěrce
2. Analýza příjmů a výdajů
3. Přehled o peněžních příjmech a výdajích
4. Vývoj fondů veřejné vysoké školy
5. Vývoj stavu majetku a výsledky inventarizace
6. Rekapitulace účtování se státním rozpočtem
7. Stipendia a služby poskytnuté studentům
8. Institucionální podpora specifického výzkumu
9. Jiné údaje o hospodaření

Závěr

Příloha: Zpráva auditora o provedení ověření Roční účetní závěrky ČZU v Praze za rok 2003.

Ve výroční zprávě pod uváděnými pojmy: škola, ŠLP (Školní lesní podnik v Kostelci nad Černými lesy), ŠZP (Školní zemědělský podnik v Lánech) a KaM (Koleje a menzy) se rozumí příslušné součásti České zemědělské univerzity v Praze.

ÚVOD

Základní charakteristika úkolů

ČZU v Praze je podle zákona č. 111/1998 Sb., o vysokých školách právnickou osobou. Účtuje v soustavě podvojného účetnictví. Obecně závazným předpisem upravujícím rozsah a způsob vedení účetnictví a jeho průkaznost je zákon č. 563/1991 Sb. o účetnictví v platném znění a účetní jednotka ČZU v Praze realizovala zpracování účetnictví a účetní výkaznictví v roce 2003 podle opatření MF č. j. 283/76 102/2000, 283/77 225/2001 a dle vyhlášky č. 504/2002 Sb.

Na základě realizace opatření vycházejících z výroků auditora k roční účetní uzávěrce za rok 2002 a výsledků šetření v rámci kontrolní činnosti auditorskou firmou v průběhu roku 2003 se dále na ČZU zvýšila účetní, finanční, rozpočtová a daňová kázeň na úrovni jednotlivých součástí ČZU.

Hlavními zdroji financování hospodaření byla základní dotace MŠMT ČR na uskutečňování akreditovaných studijních programů, dotace na stravování a ubytování studentů ČZU, dotace na vědeckou, výzkumnou, vývojovou a další tvůrčí činnost včetně poskytnutí institucionální podpory specifického výzkumu, stipendia doktorských studijních programů a studentů, kteří nejsou občany ČR a další účelové dotace, vzdělávací rozvojové projekty FRVŠ, vzdělávací projekty, programy a záměry, transformační a rozvojové programy a dotace na mimořádné události.

Dalšími disponibilními finančními prostředky byly vlastní příjmy dosažené v rámci hlavní činnosti univerzity, dotace grantových agentur GAČR, MZe a MŽP, zahraniční dotace mezinárodních projektů a zisk z hospodářské činnosti realizovaný v předchozím účetním období.

Výdaje na investiční výstavbu, rekonstrukce a modernizace objektů a pořízení strojní a přístrojové techniky byly realizovány ze státních individuálních a systémových dotací a z fondu reprodukce investičního majetku.

Při rozdělování dotací poskytnutých ze státního rozpočtu prostřednictvím MŠMT ČR na jednotlivé fakulty a další pracoviště bylo postupováno v souladu s metodikou schválenou akademickým senátem ČZU v Praze.

V popředí důležitosti bylo finanční zabezpečení vzdělávací, vědeckovýzkumné činnosti, odměňování vědeckopedagogických a ostatních pracovníků univerzity, ubytování a stravování studentů, finanční krytí modernizace informačních a komunikačních technologií a rostoucích nákladů spojených s provozem a rozvojem univerzity.

V roce 2003 byl zdokonalován ekonomický informační systém Magion, došlo k zveřejňování metodických postupů v oblasti účetnictví a výkaznictví při využití intranetových stránek ČZU. Byl zdokonalen ekonomický informační systém ve školních podnicích a KaM na úrovni majetku a skladů včetně propojování účetnictví v rámci centrální evidence.

Zahraniční aktivity byly orientovány na rozšiřování spolupráce především se zahraničními obdobně zaměřenými univerzitami umožňujícími mobilitu studentů a učitelů, vzájemné poznávání úrovně znalostí a seznamování se s evropským rozměrem studovaných oborů. Univerzita je zapojena do spolupráce v rámci programů SOCRATES–ERASMUS, je financována z dotací MŠMT ČR a v rámci projektu dotována ze zahraničí.

Hlavní činností školních podniků bylo zaměření na materiální a personální zabezpečení učebních provozních praxí a na zajištění provozu demonstračních objektů.

Doplňková činnost školních podniků byla zaměřena na plnou efektivnost všech provozních činností důležitých a nezbytných pro vytváření příznivého ekonomického zázemí pro realizaci hlavní činnosti.

Dne 30. září 2003 byl dle § 9 odst. 1 písm. b) Zákona č. 111/98 Sb., o vysokých školách schválen AS ČZU Statut České zemědělské univerzity a zaregistrovaný Ministerstvem školství, mládeže a tělovýchovy 3. listopadu 2003 pod č. j. 30 223/2003–30.

Základní ekonomické údaje o hospodaření

Rok 2002/2003

(ŠKOLA včetně KaM)

	Text	Ekonomické údaje	
		rok 2002	rok 2003
1	Náklady na hlavní činnost	629 243 tis. Kč	701 069 tis. Kč
2	Výnosy z hlavní činnosti univerzity VH z hlavní činnosti	644 090 tis. Kč 14 847 tis. Kč	714 649 tis. Kč 13 605 tis. Kč
3	Vybrané ukazatele ukazatele charakterizující společenskou spotřebu		
	- průměrný počet ubytovaných studentů	2 293	2 302
	- neinvestiční náklady na ubytovaného studenta	18 542 Kč	19 125 Kč
	- výnosy za kolejné	20 488 tis. Kč	21 716 tis. Kč
	- průměrná výše kolejného – roční	8 935 Kč/rok	9 433 Kč/rok
	- průměrná výše kolejného – měsíční	993 Kč/měsíc	1 048 Kč/měsíc
	- celkový počet podaných jídel	527 796 ks	560 731 ks
	- průměrné neinvestiční náklady na jedno jídlo	27,99 Kč	25,86 Kč
4	Doplňková činnost		
	- výnosy doplňkové činnosti	22 988 tis. Kč	24 099 tis. Kč
	- náklady doplňkové činnosti	21 929 tis. Kč	21 437 tis. Kč
	- zisk před zdaněním	1 059 tis. Kč	2 662 tis. Kč
	- zisk po zdanění	1 059 tis. Kč	2 662 tis. Kč
5	Pracovníci a mzdové prostředky		
	- počet pracovníků přepočtený	1 022	1 038
	- mzdové prostředky včetně grantů	246 239 tis. Kč	282 840 tis. Kč
	- průměrná měsíční mzda pracovníka	19 653 Kč	22 226 Kč
	- průměrná měsíční mzda pedagoga	27 950 Kč	30 090 Kč
6	Investiční výstavba		
	- objem prací a dodávek – stavby a objekty	149 094 tis. Kč	32 657 tis. Kč
	- stroje a přístroje	34 325 tis. Kč	43 126 tis. Kč
7	Fondy (zůstatky)		
	- rezervní	7 942 tis. Kč	8 104 tis. Kč
	- odměn	3 965 tis. Kč	4 345 tis. Kč
	- reprodukce investičního majetku	10 081 tis. Kč	20 622 tis. Kč
	- stipendijní	559 tis. Kč	447 tis. Kč
8	Dlouhodobý majetek (v ZC)		
	- dlouhodobý hmotný majetek	1 500 035 tis. Kč	1 544 384 tis. Kč
	- dlouhodobý nehmotný majetek	6 730 tis. Kč	6 044 tis. Kč

Bilance hospodaření

V roce 2003 dosáhla ČZU v Praze opět jako v minulých letech zlepšeného hospodářského výsledku v hlavní i doplňkové činnosti. Na kladném výsledku se podílely všechny součásti univerzity - škola, Koleje a menzy i školní podniky. Pouze ŠLP a FLE se nepodařilo v plném rozsahu z poskytnutých dotačních zdrojů plně pokrýt zvýšené náklady na účelovou činnost. Výsledek hospodaření po zdanění za ČZU v Praze je 22 172 tis. Kč, z toho 12 370 tis. Kč z hlavní činnosti a 9 802 tis. Kč z doplňkové činnosti. Výsledek hospodaření je navrhován k přerozdělení do fondů ČZU v Praze v souladu se zákonem č. 111/1998 Sb., v platném znění takto:

Fond odměn	2 211 tis. Kč
Fond rezervní	1 849 tis. Kč
Fond reprodukce investičního majetku	17 712 tis. Kč
Fond stipendijní	400 tis. Kč

Zlepšený výsledek hospodaření „školy“ ve výši 14 147 tis. Kč bude přerozdělen převážně do Fondu reprodukce investičního majetku a Fondu odměn.

Na výsledku hospodaření dosaženém v doplňkové činnosti se podílí zejména ŠLP Kostelec nad Černými lesy ve výši 5 503 tis. Kč.

Stav dlouhodobého hmotného majetku k 31. 12. 2003 (zůstatková cena) v tis. Kč

Subjekt	R o k		Procentuální vyjádření
	2002	2003	
Škola	1 499 236	1 541 026	102,79%
KaM	799	1 402	175,47%
ŠZP Lány	291 596	326 362	111,92%
ŠLP Kostelec nad Č. lesy	304 702	315 468	103,53%
Celkem	2 096 333	2 184 258	104,19%

Vývoj stavu pracovníků a mezd

Počet pracovníků je stabilizovaný oproti r. 2002 (1 419,9) klesl pouze o 1,4 %. Průměrná mzda vzrostla o 12,4 %. Na zvýšení průměrné mzdy má vliv nárůst mzdových tarifů a nárůst objemu výzkumných záměrů.

Průměrná mzda školních podniků (ŠZP a ŠLP) se týká zaměstnanců a mzdových prostředků, uvedených ve výkaze P1b-04 v ř. 307, tzn. hrazených ze státního rozpočtu. Nejde o celkovou průměrnou mzdu, neboť převážná část mzdových prostředků i zaměstnanců je uváděna v doplňkové činnosti. Meziroční porovnání průměrné mzdy může být ovlivněno změnami ve vykazování čerpání mzdových prostředků a zaměstnanců ze státního rozpočtu.

1. ROČNÍ ÚČETNÍ ZÁVĚRKA, VÝROK AUDITORA K ÚČETNÍ ZÁVĚRCE

1.1. ROZVAHA

Tabulka č. 1.1 Sumář ČZU v Praze

ROZVAHA (BEZ SNÍŽENÍ ODPISŮ Z DOTOVANÉHO MAJETKU)

v Kč

Uspořádání a označování položek rozvahy (balance)	účet / součet	řádek	stav k 1. 1. 2003	stav k 31. 12. 2003
AKTIVA			č. 1	č. 2
A. Dlouhodobý majetek celkem	ř. 2+10+ +21+29	0001	2 107 431 665,69	2 198 817 326,11
I. Dlouhodobý nehmotný majetek celkem	ř. 3 až 9	0002	16 685 342,82	17 824 288,54
1. Nehmotné výsledky výzkumu a vývoje	012	0003		
2. Software	013	0004	9 906 272,89	11 244 076,79
3. Ocenitelná práva	014	0005		
4. Drobný dlouhodobý nehmotný majetek	018	0006	3 739 733,93	3 641 654,75
5. Ostatní dlouhodobý nehmotný majetek	019	0007	2 938 557,00	2 938 557,00
6. Nedokončený dlouhodobý nehmotný majetek	041	0008	100 779,00	
7. Poskytnuté zálohy na dlouhodobý nehmotný majetek	051	0009		
II. Dlouhodobý hmotný majetek celkem	ř. 11 až 20	0010	2 957 142 321,32	3 074 718 710,41
1. Pozemky	031	0011	753 803 511,00	794 263 102,60
2. Umělecká díla, předměty a sbírky	032	0012	1 412 992,42	1 402 992,42
3. Stavby	021	0013	1 412 339 442,24	1 519 765 991,19
4. Samostatné movité věci a soubory movitých věcí	022	0014	543 659 964,29	546 939 272,35
5. Pěstitelské celky trvalých porostů	025	0015	966 080,00	966 080,00
6. Základní stádo a tažná zvířata	026	0016	19 049 550,00	19 146 462,00
7. Drobný dlouhodobý hmotný majetek	028	0017	157 142 070,82	150 595 196,63
8. Ostatní dlouhodobý hmotný majetek	029	0018		
9. Nedokončený dlouhodobý hmotný majetek	042	0019	67 052 775,04	40 848 276,92
10. Poskytnuté zálohy na dlouhodobý hmotný majetek	052	0020	1 715 935,51	791 336,30
III. Dlouhodobý finanční majetek celkem	ř. 22 až 28	0021	1 630 000,00	1 630 000,00
1. Podíly v ovládaných a řízených osobách	061	0022		
2. Podíly v osobách pod podstatným vlivem	062	0023		
3. Dluhové cenné papíry držené do splatnosti	063	0024	1 630 000,00	1 630 000,00
4. Půjčky organizačním složkám	066	0025		
5. Ostatní dlouhodobé půjčky	067	0026		
6. Ostatní dlouhodobý finanční majetek	069	0027		
7. Pořizovaný dlouhodobý finanční majetek	043	0028		
IV. Oprávky k dlouhodobému majetku celkem	ř. 30 až 40	0029	-868 025 998,45	-895 355 672,84
1. Oprávky k nehmotným výsledkům výzkumu a vývoje	072	0030		
2. Oprávky k softwaru	073	0031	-3 152 158,00	-4 895 483,00
3. Oprávky k ocenitelným právům	074	0032		
4. Oprávky k drobnému dlouhodobému nehmotnému majetku	078	0033	-3 739 733,93	-3 641 654,75
5. Oprávky k ostatnímu dlouhodobému nehmotnému majetku	079	0034	-324 786,00	-618 522,00
6. Oprávky ke stavbám	081	0035	-351 106 375,00	-360 205 370,52
7. Oprávky k samostatným movitým věcem a souborům movitých věcí	082	0036	-344 128 812,70	-365 815 153,94
8. Oprávky k pěstitelským celkům trvalých porostů	085	0037	-966 080,00	-966 080,00
9. Oprávky k základnímu stádu a tažným zvířatům	086	0038	-7 465 982,00	-8 618 212,00
10. Oprávky k drobnému dlouhodobému hmotnému majetku	088	0039	-157 142 070,82	-150 595 196,63
11. Oprávky k ostatnímu dlouhodobému hmotnému majetku	089	0040		

B. Krátkodobý majetek celkem	ř. 42+52+ +72+81	0041	310 597 500,17	312 261 608,78
I. Zásoby celkem	ř. 43 až 51	0042	129 194 966,63	123 737 664,96
1. Materiál na skladě	112	0043	52 215 941,55	50 391 124,18
2. Materiál na cestě	119	0044		
3. Nedokončená výroba	121	0045	17 625 014,00	19 637 962,00
4. Polotovary vlastní výroby	122	0046		
5. Výrobky	123	0047	40 285 151,80	36 233 908,80
6. Zvířata	124	0048	18 331 223,38	14 669 413,38
7. Zboží na skladě a v prodejnách	132	0049		2 072 283,00
8. Zboží na cestě	139	0050		
9. Poskytnuté zálohy na zásoby	z 314	0051	737 635,90	732 973,60
II. Pohledávky celkem	ř. 53 až 71	0052	30 751 046,53	34 678 229,59
1. Odběratelé	311	0053	25 675 420,17	25 623 855,08
2. Směnky k inkasu	312	0054		
3. Pohledávky za eskontované cenné papíry	313	0055		
4. Poskytnuté provozní zálohy	z 314	0056	3 155 554,63	3 438 195,87
5. Ostatní pohledávky	315	0057	783 225,00	2 229 435,32
6. Pohledávky za zaměstnanci	335	0058	238 395,27	1 294 511,49
7. Pohledávky za institucemi sociálního zabezpečení a veřejného zdravotního pojištění	336	0059		
8. Daň z příjmů	341	0060	311 013,00	195 740,00
9. Ostatní přímé daně	342	0061		
10. Daň z přidané hodnoty	343	0062	463 449,00	657 521,00
11. Ostatní daně a poplatky	345	0063	1 014 259,26	1 128 388,00
12. Nároky na dotace a ostatní zúčtování se státním rozpočtem	346	0064		
13. Nároky na dotace a ostatní zúčtování s rozpočtem orgánů územních samosprávných celků	348	0065		738 345,00
14. Pohledávky za účastníky sdružení	358	0066		
15. Pohledávky z pevných termínových operací	373	0067		
16. Pohledávky z emitovaných dluhopisů	375	0068		
17. Jiné pohledávky	378	0069	119 533,18	390 475,00
18. Dohadné účty aktivní	388	0070	721 980,17	355 647,00
19. Opravná položka k pohledávkám	391	0071	-1 731 783,15	-1 373 884,17
III. Krátkodobý finanční majetek celkem	ř. 73 až 80	0072	146 516 517,81	149 501 411,56
1. Pokladna	211	0073	946 983,49	1 626 721,39
2. Ceniny	213	0074	1 326,00	1 651,00
3. Účty v bankách	221	0075	118 778 208,32	133 723 039,17
4. Majetkové cenné papíry k obchodování	251	0076		
5. Dluhové cenné papíry k obchodování	253	0077		
6. Ostatní cenné papíry	256	0078	26 370 000,00	14 000 000,00
7. Pořizovaný krátkodobý finanční majetek	259	0079		
8. Peníze na cestě	261	0080	420 000,00	150 000,00
IV. Jiná aktiva celkem	ř. 82 až 84	0081	4 134 969,20	4 344 302,67
1. Náklady příštích období	381	0082	3 071 158,55	1 647 344,69
2. Příjmy příštích období	385	0083	1 056 927,80	2 590 892,49
3. Kursové rozdíly aktivní	386	0084	6 882,85	106 065,49
AKTIVA CELKEM	ř. 1+41	0085	2 418 029 165,86	2 511 078 934,89

PASIVA			č. 3	č. 4
A. Vlastní zdroje celkem	ř. 87+91	0086	2 259 586 236,78	2 366 252 645,71
I. Jmění celkem	ř. 88 až 90	0087	2 239 444 020,09	2 344 080 923,90
1. Vlastní jmění	901	0088	2 176 146 853,92	2 282 510 282,09
2. Fondy	911	0089	63 297 166,17	61 570 641,81
3. Oceňovací rozdíly z přecenění majetku a závazků	921	0090		
II. Výsledek hospodaření celkem	ř. 92 až 94	0091	20 142 216,69	22 171 721,81
1. Účet výsledku hospodaření	963	0092	x	22 171 721,81
2. Výsledek hospodaření ve schvalovacím řízení	931	0093	20 142 216,69	x
3. Nerozdělený zisk, neuhrazená ztráta minulých let	932	0094		
B. Cizí zdroje celkem	ř. 96+98+ +106+130	0095	158 442 929,08	144 826 289,18
I. Rezervy celkem	ř. 97	0096	31 357 981,00	15 630 000,00
1. Rezervy	941	0097	31 357 981,00	15 630 000,00
II. Dlouhodobé závazky celkem	ř. 99 až 105	0098	25 928 286,84	19 375 584,84
1. Dlouhodobé bankovní úvěry	951	0099	23 203 857,00	18 803 565,00
2. Emitované dluhopisy	953	0100		
3. Závazky z pronájmu	954	0101	2 152 410,00	
4. Přijaté dlouhodobé zálohy	955	0102	572 019,84	572 019,84
5. Dlouhodobé směnky k úhradě	958	0103		
6. Dohadné účty pasivní	z 389	0104		
7. Ostatní dlouhodobé závazky	959	0105		
III. Krátkodobé závazky celkem	ř. 107 až 129	0106	94 909 293,56	100 491 533,28
1. Dodavatelé	321	0107	28 929 993,44	26 145 282,26
2. Směnky k úhradě	322	0108		
3. Přijaté zálohy	324	0109	2 485 952,90	3 525 140,25
4. Ostatní závazky	325	0110	4 585 186,00	5 513 787,00
5. Zaměstnanci	331	0111	6 256 377,00	7 414 085,00
6. Ostatní závazky vůči zaměstnancům	333	0112	16 258 221,80	18 146 624,90
7. Závazky k institucím sociálního zabezpečení a veřejného zdravotního pojištění	336	0113	14 859 540,00	16 800 756,00
8. Daň z příjmu	341	0114		
9. statní přímé daně	342	0115	5 071 905,00	5 979 352,96
10. Daň z přidané hodnoty	343	0116		
11. Ostatní daně a poplatky	345	0117		
12. Závazky ze vztahu ke státnímu rozpočtu	346	0118	794 241,66	501 300,84
13. Závazky ze vztahu k rozpočtu orgánů územních samosprávných celků	348	0119		
14. Závazky z upsaných nesplacených cenných papírů a podílů	367	0120		
15. Závazky k účastníkům sdružení	368	0121		
16. Závazky z pevných termínových operací	373	0122		
17. Jiné závazky	379	0123	318 943,06	134 169,06
18. Krátkodobé bankovní úvěry	231	0124	14 000 000,00	14 000 000,00
19. Eskontní úvěry	232	0125		
20. Emitované krátkodobé dluhopisy	241	0126		
21. Vlastní dluhopisy	255	0127		
22. Dohadné účty pasivní	z 389	0128	1 348 932,70	2 331 035,01
23. Ostatní krátkodobé finanční výpomoci	249	0129		
IV. Jiná pasiva celkem	ř. 131 až 133	0130	6 247 367,68	9 329 171,06
1. Výdaje příštích období	383	0131	457 556,89	1 758 706,62
2. Výnosy příštích období	384	0132	5 772 247,74	7 558 312,07
3. Kursové rozdíly pasivní	387	0133	17 563,05	12 152,37
PASIVA CELKEM	ř. 86+95	0134	2 418 029 165,86	2 511 078 934,89

Tabulka č. 1.1.a Sumář ČZU v Praze
ROZVAHA (BALANCE)

v Kč

Uspořádání a označování položek rozvahy (balance)	účet / součet	řádek	stav k 1. 1. 2003	stav k 31. 12. 2003
AKTIVA			č. 1	č. 2
A. Dlouhodobý majetek celkem	ř. 2+10+ +21+29	0001	2 107 431 665,69	2 198 817 326,11
I. Dlouhodobý nehmotný majetek celkem	ř. 3 až 9	0002	16 685 342,82	17 824 288,54
1. Nehmotné výsledky výzkumu a vývoje	012	0003		
2. Software	013	0004	9 906 272,89	11 244 076,79
3. Ocenitelná práva	014	0005		
4. Drobný dlouhodobý nehmotný majetek	018	0006	3 739 733,93	3 641 654,75
5. Ostatní dlouhodobý nehmotný majetek	019	0007	2 938 557,00	2 938 557,00
6. Nedokončený dlouhodobý nehmotný majetek	041	0008	100 779,00	
7. Poskytnuté zálohy na dlouhodobý nehmotný majetek	051	0009		
II. Dlouhodobý hmotný majetek celkem	ř. 11 až 20	0010	2 957 142 321,32	3 074 718 710,41
1. Pozemky	031	0011	753 803 511,00	794 263 102,60
2. Umělecká díla, předměty a sbírky	032	0012	1 412 992,42	1 402 992,42
3. Stavby	021	0013	1 412 339 442,24	1 519 765 991,19
4. Samostatné movité věci a soubory movitých věcí	022	0014	543 659 964,29	546 939 272,35
5. Pěstitelské celky trvalých porostů	025	0015	966 080,00	966 080,00
6. Základní stádo a tažná zvířata	026	0016	19 049 550,00	19 146 462,00
7. Drobný dlouhodobý hmotný majetek	028	0017	157 142 070,82	150 595 196,63
8. Ostatní dlouhodobý hmotný majetek	029	0018		
9. Nedokončený dlouhodobý hmotný majetek	042	0019	67 052 775,04	40 848 276,92
10. Poskytnuté zálohy na dlouhodobý hmotný majetek	052	0020	1 715 935,51	791 336,30
III. Dlouhodobý finanční majetek celkem	ř. 22 až 28	0021	1 630 000,00	1 630 000,00
1. Podíly v ovládaných a řízených osobách	061	0022		
2. Podíly v osobách pod podstatným vlivem	062	0023		
3. Dluhové cenné papíry držené do splatnosti	063	0024	1 630 000,00	1 630 000,00
4. Půjčky organizačním složkám	066	0025		
5. Ostatní dlouhodobé půjčky	067	0026		
6. Ostatní dlouhodobý finanční majetek	069	0027		
7. Pořizovaný dlouhodobý finanční majetek	043	0028		
IV. Oprávky k dlouhodobému majetku celkem	ř. 30 až 40	0029	-868 025 998,45	-895 355 672,84
1. Oprávky k nehmotným výsledkům výzkumu a vývoje	072	0030		
2. Oprávky k softwaru	073	0031	-3 152 158,00	-4 895 483,00
3. Oprávky k ocenitelným právům	074	0032		
4. Oprávky k drobnému dlouhodobému nehmotnému majetku	078	0033	-3 739 733,93	-3 641 654,75
5. Oprávky k ostatnímu dlouhodobému nehmotnému majetku	079	0034	-324 786,00	-618 522,00
6. Oprávky ke stavbám	081	0035	-351 106 375,00	-360 205 370,52
7. Oprávky k samostatným movitým věcem a souborům movitých věcí	082	0036	-344 128 812,70	-365 815 153,94
8. Oprávky k pěstitelským celkům trvalých porostů	085	0037	-966 080,00	-966 080,00
9. Oprávky k základnímu stádu a tažným zvířatům	086	0038	-7 465 982,00	-8 618 212,00
10. Oprávky k drobnému dlouhodobému hmotnému majetku	088	0039	-157 142 070,82	-150 595 196,63
11. Oprávky k ostatnímu dlouhodobému hmotnému majetku	089	0040		

B. Krátkodobý majetek celkem	ř. 42+52+ +72+81	0041	310 597 500,17	312 261 608,78
I. Zásoby celkem	ř. 43 až 51	0042	129 194 966,63	123 737 664,96
1. Materiál na skladě	112	0043	52 215 941,55	50 391 124,18
2. Materiál na cestě	119	0044		
3. Nedokončená výroba	121	0045	17 625 014,00	19 637 962,00
4. Polotovary vlastní výroby	122	0046		
5. Výrobky	123	0047	40 285 151,80	36 233 908,80
6. Zvířata	124	0048	18 331 223,38	14 669 413,38
7. Zboží na skladě a v prodejnách	132	0049		2 072 283,00
8. Zboží na cestě	139	0050		
9. Poskytnuté zálohy na zásoby	z 314	0051	737 635,90	732 973,60
II. Pohledávky celkem	ř. 53 až 71	0052	30 751 046,53	34 678 229,59
1. Odběratelé	311	0053	25 675 420,17	25 623 855,08
2. Směnky k inkasu	312	0054		
3. Pohledávky za eskontované cenné papíry	313	0055		
4. Poskytnuté provozní zálohy	z 314	0056	3 155 554,63	3 438 195,87
5. Ostatní pohledávky	315	0057	783 225,00	2 229 435,32
6. Pohledávky za zaměstnanci	335	0058	238 395,27	1 294 511,49
7. Pohledávky za institucemi sociálního zabezpečení a veřejného zdravotního pojištění	336	0059		
8. Daň z příjmů	341	0060	311 013,00	195 740,00
9. Ostatní přímé daně	342	0061		
10. Daň z přidané hodnoty	343	0062	463 449,00	657 521,00
11. Ostatní daně a poplatky	345	0063	1 014 259,26	1 128 388,00
12. Nároky na dotace a ostatní zúčtování se státním rozpočtem	346	0064		
13. Nároky na dotace a ostatní zúčtování s rozpočtem orgánů územních samosprávných celků	348	0065		738 345,00
14. Pohledávky za účastníky sdružení	358	0066		
15. Pohledávky z pevných termínových operací	373	0067		
16. Pohledávky z emitovaných dluhopisů	375	0068		
17. Jiné pohledávky	378	0069	119 533,18	390 475,00
18. Dohadné účty aktivní	388	0070	721 980,17	355 647,00
19. Opravná položka k pohledávkám	391	0071	-1 731 783,15	-1 373 884,17
III. Krátkodobý finanční majetek celkem	ř. 73 až 80	0072	146 516 517,81	149 501 411,56
1. Pokladna	211	0073	946 983,49	1 626 721,39
2. Ceniny	213	0074	1 326,00	1 651,00
3. Účty v bankách	221	0075	118 778 208,32	133 723 039,17
4. Majetkové cenné papíry k obchodování	251	0076		
5. Dluhové cenné papíry k obchodování	253	0077		
6. Ostatní cenné papíry	256	0078	26 370 000,00	14 000 000,00
7. Pořizovaný krátkodobý finanční majetek	259	0079		
8. Peníze na cestě	261	0080	420 000,00	150 000,00
IV. Jiná aktiva celkem	ř. 82 až 84	0081	4 134 969,20	4 344 302,67
1. Náklady příštích období	381	0082	3 071 158,55	1 647 344,69
2. Příjmy příštích období	385	0083	1 056 927,80	2 590 892,49
3. Kursové rozdíly aktivní	386	0084	6 882,85	106 065,49
AKTIVA CELKEM	ř. 1+41	0085	2 418 029 165,86	2 511 078 934,89

PASIVA			č. 3	č. 4
A. Vlastní zdroje celkem	ř. 87+91	0086	2 259 586 236,78	2 366 252 645,71
I. Jmění celkem	ř. 88 až 90	0087	2 239 444 020,09	2 328 550 169,92
1. Vlastní jmění	901	0088	2 176 146 853,92	2 266 979 528,11
2. Fondy	911	0089	63 297 166,17	61 570 641,81
3. Oceňovací rozdíly z přecenění majetku a závazků	921	0090		
II. Výsledek hospodaření celkem	ř. 92 až 94	0091	20 142 216,69	37 702 475,79
1. Účet výsledku hospodaření	963	0092	x	37 702 475,79
2. Výsledek hospodaření ve schvalovacím řízení	931	0093	20 142 216,69	x
3. Nerozdělený zisk, neuhrzená ztráta minulých let	932	0094		
B. Cizí zdroje celkem	ř. 96+98+ +106+130	0095	158 442 929,08	144 826 289,18
I. Rezervy celkem	ř. 97	0096	31 357 981,00	15 630 000,00
1. Rezervy	941	0097	31 357 981,00	15 630 000,00
II. Dlouhodobé závazky celkem	ř. 99 až 105	0098	25 928 286,84	19 375 584,84
1. Dlouhodobé bankovní úvěry	951	0099	23 203 857,00	18 803 565,00
2. Emitované dluhopisy	953	0100		
3. Závazky z pronájmu	954	0101	2 152 410,00	
4. Přijaté dlouhodobé zálohy	955	0102	572 019,84	572 019,84
5. Dlouhodobé směnky k úhradě	958	0103		
6. Dohadné účty pasivní	z 389	0104		
7. Ostatní dlouhodobé závazky	959	0105		
III. Krátkodobé závazky celkem	ř. 107 až 129	0106	94 909 293,56	100 491 533,28
1. Dodavatelé	321	0107	28 929 993,44	26 145 282,26
2. Směnky k úhradě	322	0108		
3. Přijaté zálohy	324	0109	2 485 952,90	3 525 140,25
4. Ostatní závazky	325	0110	4 585 186,00	5 513 787,00
5. Zaměstnanci	331	0111	6 256 377,00	7 414 085,00
6. Ostatní závazky vůči zaměstnancům	333	0112	16 258 221,80	18 146 624,90
7. Závazky k institucím sociálního zabezpečení a veřejného zdravotního pojištění	336	0113	14 859 540,00	16 800 756,00
8. Daň z příjmu	341	0114		
9. statní přímé daně	342	0115	5 071 905,00	5 979 352,96
10. Daň z přidané hodnoty	343	0116		
11. Ostatní daně a poplatky	345	0117		
12. Závazky ze vztahu ke státnímu rozpočtu	346	0118	794 241,66	501 300,84
13. Závazky ze vztahu k rozpočtu orgánů územních samosprávných celků	348	0119		
14. Závazky z upsaných nesplacených cenných papírů a podílů	367	0120		
15. Závazky k účastníkům sdružení	368	0121		
16. Závazky z pevných termínových operací	373	0122		
17. Jiné závazky	379	0123	318 943,06	134 169,06
18. Krátkodobé bankovní úvěry	231	0124	14 000 000,00	14 000 000,00
19. Eskontní úvěry	232	0125		
20. Emitované krátkodobé dluhopisy	241	0126		
21. Vlastní dluhopisy	255	0127		
22. Dohadné účty pasivní	z 389	0128	1 348 932,70	2 331 035,01
23. Ostatní krátkodobé finanční výpomoci	249	0129		
IV. Jiná pasiva celkem	ř. 131 až 133	0130	6 247 367,68	9 329 171,06
1. Výdaje příštích období	383	0131	457 556,89	1 758 706,62
2. Výnosy příštích období	384	0132	5 772 247,74	7 558 312,07
3. Kursové rozdíly pasivní	387	0133	17 563,05	12 152,37
PASIVA CELKEM	ř. 86+95	0134	2 418 029 165,86	2 511 078 934,89

Tabulka č. 1.1.b Sumář ČZU v Praze

ROZVAHA (JEDNOSLOUPCOVÁ)

v Kč

Uspořádání a označování položek rozvahy (bilance)	účet / součet	řádek	Celkem
AKTIVA			č. 2
A. Dlouhodobý majetek celkem	ř. 2+10+21+29	0001	2 198 817 326,11
I. Dlouhodobý nehmotný majetek celkem	ř. 3 až 9	0002	17 824 288,54
1. Nehmotné výsledky výzkumu a vývoje	012	0003	
2. Software	013	0004	11 244 076,79
3. Ocenitelná práva	014	0005	
4. Drobný dlouhodobý nehmotný majetek	018	0006	3 641 654,75
5. Ostatní dlouhodobý nehmotný majetek	019	0007	2 938 557,00
6. Nedokončený dlouhodobý nehmotný majetek	041	0008	
7. Poskytnuté zálohy na dlouhodobý nehmotný majetek	051	0009	
II. Dlouhodobý hmotný majetek celkem	ř. 11 až 20	0010	3 074 718 710,41
1. Pozemky	031	0011	794 263 102,60
2. Umělecká díla, předměty a sbírky	032	0012	1 402 992,42
3. Stavby	021	0013	1 519 765 991,19
4. Samostatné movité věci a soubory movitých věcí	022	0014	546 939 272,35
5. Pěstitelské celky trvalých porostů	025	0015	966 080,00
6. Základní stádo a tažná zvířata	026	0016	19 146 462,00
7. Drobný dlouhodobý hmotný majetek	028	0017	150 595 196,63
8. Ostatní dlouhodobý hmotný majetek	029	0018	
9. Nedokončený dlouhodobý hmotný majetek	042	0019	40 848 276,92
10. Poskytnuté zálohy na dlouhodobý hmotný majetek	052	0020	791 336,30
III. Dlouhodobý finanční majetek celkem	ř. 22 až 28	0021	1 630 000,00
1. Podíly v ovládaných a řízených osobách	061	0022	
2. Podíly v osobách pod podstatným vlivem	062	0023	
3. Dluhové cenné papíry držené do splatnosti	063	0024	1 630 000,00
4. Půjčky organizačním složkám	066	0025	
5. Ostatní dlouhodobé půjčky	067	0026	
6. Ostatní dlouhodobý finanční majetek	069	0027	
7. Pořizovaný dlouhodobý finanční majetek	043	0028	
IV. Oprávky k dlouhodobému majetku celkem	ř. 30 až 40	0029	-895 355 672,84
1. Oprávky k nehmotným výsledkům výzkumu a vývoje	072	0030	
2. Oprávky k softwaru	073	0031	-4 895 483,00
3. Oprávky k ocenitelným právům	074	0032	
4. Oprávky k drobnému dlouhodobému nehmotnému majetku	078	0033	-3 641 654,75
5. Oprávky k ostatnímu dlouhodobému nehmotnému majetku	079	0034	-618 522,00
6. Oprávky ke stavbám	081	0035	-360 205 370,52
7. Oprávky k samostatným movitým věcem a souborům movitých věcí	082	0036	-365 815 153,94
8. Oprávky k pěstitelským celkům trvalých porostů	085	0037	-966 080,00
9. Oprávky k základnímu stádu a tažným zvířatům	086	0038	-8 618 212,00
10. Oprávky k drobnému dlouhodobému hmotnému majetku	088	0039	-150 595 196,63
11. Oprávky k ostatnímu dlouhodobému hmotnému majetku	089	0040	

B. Krátkodobý majetek celkem	ř. 42+52+72+81	0041	312 261 608,78
I. Zásoby celkem	ř. 43 až 51	0042	123 737 664,96
1. Materiál na skladě	112	0043	50 391 124,18
2. Materiál na cestě	119	0044	
3. Nedokončená výroba	121	0045	19 637 962,00
4. Polotovary vlastní výroby	122	0046	
5. Výrobky	123	0047	36 233 908,80
6. Zvířata	124	0048	14 669 413,38
7. Zboží na skladě a v prodejnách	132	0049	2 072 283,00
8. Zboží na cestě	139	0050	
9. Poskytnuté zálohy na zásoby	z 314	0051	732 973,60
II. Pohledávky celkem	ř. 53 až 71	0052	34 678 229,59
1. Odběratelé	311	0053	25 623 855,08
2. Směnky k inkasu	312	0054	
3. Pohledávky za eskontované cenné papíry	313	0055	
4. Poskytnuté provozní zálohy	z 314	0056	3 438 195,87
5. Ostatní pohledávky	315	0057	2 229 435,32
6. Pohledávky za zaměstnanci	335	0058	1 294 511,49
7. Pohledávky za institucemi sociálního zabezpečení a veřejného zdravotního pojištění	336	0059	
8. Daň z příjmů	341	0060	195 740,00
9. Ostatní přímé daně	342	0061	
10. Daň z přidané hodnoty	343	0062	657 521,00
11. Ostatní daně a poplatky	345	0063	1 128 388,00
12. Nároky na dotace a ostatní zúčtování se státním rozpočtem	346	0064	
13. Nároky na dotace a ostatní zúčtování s rozpočtem orgánů územních samosprávných celků	348	0065	738 345,00
14. Pohledávky za účastníky sdružení	358	0066	
15. Pohledávky z pevných termínových operací	373	0067	
16. Pohledávky z emitovaných dluhopisů	375	0068	
17. Jiné pohledávky	378	0069	390 475,00
18. Dohadné účty aktivní	388	0070	355 647,00
19. Opravná položka k pohledávkám	391	0071	-1 373 884,17
III. Krátkodobý finanční majetek celkem	ř. 73 až 80	0072	149 501 411,56
1. Pokladna	211	0073	1 626 721,39
2. Ceniny	213	0074	1 651,00
3. Účty v bankách	221	0075	133 723 039,17
4. Majetkové cenné papíry k obchodování	251	0076	
5. Dluhové cenné papíry k obchodování	253	0077	
6. Ostatní cenné papíry	256	0078	14 000 000,00
7. Pořizovaný krátkodobý finanční majetek	259	0079	
8. Peníze na cestě	261	0080	150 000,00
IV. Jiná aktiva celkem	ř. 82 až 84	0081	4 344 302,67
1. Náklady příštích období	381	0082	1 647 344,69
2. Příjmy příštích období	385	0083	2 590 892,49
3. Kursové rozdíly aktivní	386	0084	106 065,49
AKTIVA CELKEM	ř. 1+41	0085	2 511 078 934,89

PASIVA			č. 4
A. Vlastní zdroje celkem	ř. 87+91	0086	2 366 252 645,71
I. Jmění celkem	ř. 88 až 90	0087	2 328 550 169,92
1. Vlastní jmění	901	0088	2 266 979 528,11
2. Fondy	911	0089	61 570 641,81
3. Oceňovací rozdíly z přecenění majetku a závazků	921	0090	
II. Výsledek hospodaření celkem	ř. 92 až 94	0091	37 702 475,79
1. Účet výsledku hospodaření	963	0092	37 702 475,79
2. Výsledek hospodaření ve schvalovacím řízení	931	0093	x
3. Nerozdělený zisk, neuhrazená ztráta minulých let	932	0094	
B. Cizí zdroje celkem	ř. 96+98+106+130	0095	144 826 289,18
I. Rezervy celkem	ř. 97	0096	15 630 000,00
1. Rezervy	941	0097	15 630 000,00
II. Dlouhodobé závazky celkem	ř. 99 až 105	0098	19 375 584,84
1. Dlouhodobé bankovní úvěry	951	0099	18 803 565,00
2. Emitované dluhopisy	953	0100	
3. Závazky z pronájmu	954	0101	
4. Přijaté dlouhodobé zálohy	955	0102	572 019,84
5. Dlouhodobé směnky k úhradě	958	0103	
6. Dohadné účty pasivní	z 389	0104	
7. Ostatní dlouhodobé závazky	959	0105	
III. Krátkodobé závazky celkem	ř. 107 až 129	0106	100 491 533,28
1. Dodavatelé	321	0107	26 145 282,26
2. Směnky k úhradě	322	0108	
3. Přijaté zálohy	324	0109	3 525 140,25
4. Ostatní závazky	325	0110	5 513 787,00
5. Zaměstnanci	331	0111	7 414 085,00
6. Ostatní závazky vůči zaměstnancům	333	0112	18 146 624,90
7. Závazky k institucím sociálního zabezpečení a veřejného zdravotního pojištění	336	0113	16 800 756,00
8. Daň z příjmu	341	0114	
9. statní přímé daně	342	0115	5 979 352,96
10. Daň z přidané hodnoty	343	0116	
11. Ostatní daně a poplatky	345	0117	
12. Závazky ze vztahu ke státnímu rozpočtu	346	0118	501 300,84
13. Závazky ze vztahu k rozpočtu orgánů územních samosprávných celků	348	0119	
14. Závazky z upsaných nesplacených cenných papírů a podílů	367	0120	
15. Závazky k účastníkům sdružení	368	0121	
16. Závazky z pevných termínových operací	373	0122	
17. Jiné závazky	379	0123	134 169,06
18. Krátkodobé bankovní úvěry	231	0124	14 000 000,00
19. Eskontní úvěry	232	0125	
20. Emitované krátkodobé dluhopisy	241	0126	
21. Vlastní dluhopisy	255	0127	
22. Dohadné účty pasivní	z 389	0128	2 331 035,01
23. Ostatní krátkodobé finanční výpomoci	249	0129	
IV. Jiná pasiva celkem	ř. 131 až 133	0130	9 329 171,06
1. Výdaje příštích období	383	0131	1 758 706,62
2. Výnosy příštích období	384	0132	7 558 312,07
3. Kursové rozdíly pasivní	387	0133	12 152,37
PASIVA CELKEM	ř. 86+95	0134	2 511 078 934,89

1.2. VÝKAZ ZISKŮ A ZTRÁT

Tabulka č. 1.2 Sumář ČZU v Praze

VÝKAZ ZISKU A ZTRÁTY (BEZ ODPISŮ Z DOT. MAJETKU)

v Kč

Uspořádání a označování položek výkazu zisku a ztráty	účet / součet	řádek	sl. 1	sl. 2
A. Náklady			hlavní činnost	doplňková činnost
I. Spotřebované nákupy celkem	ř. 2 až 5	0001	96 726 459,74	207 244 909,33
1. Spotřeba materiálu	501	0002	64 966 954,94	195 359 670,04
2. Spotřeba energie	502	0003	31 759 504,80	11 727 520,64
3. Spotřeba ostatních neskladovatelných dodávek	503	0004		
4. Prodané zboží	504	0005		157 718,65
II. Služby celkem	ř. 7 až 10	0006	135 802 392,53	78 051 546,84
5. Opravy a udržování	511	0007	42 326 275,08	17 804 355,60
6. Cestovné	512	0008	27 576 037,58	3 202 936,49
7. Náklady na reprezentaci	513	0009	1 527 660,96	210 956,86
8. Ostatní služby	518	0010	64 372 418,91	56 833 297,89
III. Osobní náklady celkem	ř. 12 až 16	0011	386 661 100,33	89 224 686,62
9. Mzdové náklady	521	0012	284 848 656,00	66 780 003,00
10. Zákonné sociální pojištění	524	0013	98 390 875,38	22 136 617,62
11. Ostatní sociální pojištění	525	0014		
12. Zákonné sociální náklady	527	0015	2 820 800,84	245 429,00
13. Ostatní sociální náklady	528	0016	600 768,11	62 637,00
IV. Daň a poplatky celkem	ř. 18 až 20	0017	1 273 169,51	2 808 592,00
14. Daň silniční	531	0018	205 278,00	963 017,00
15. Daň z nemovitosti	532	0019	681 461,00	56 021,00
16. Ostatní daně a poplatky	538	0020	386 430,51	1 789 554,00
V. Ostatní náklady celkem	ř. 22 až 29	0021	45 420 818,29	3 194 959,63
17. Smluvní pokuty a úroky z prodlení	541	0022	106 000,00	70 000,00
18. Ostatní pokuty a penále	542	0023		340,00
19. Odpis nedobytné pohledávky	543	0024	2 844,00	583 532,14
20. Úroky	544	0025		324 709,00
21. Kurzové ztráty	545	0026	1 117 313,57	275 268,55
22. Dary	546	0027	10 000,00	
23. Manka a škody	548	0028	168 912,54	
24. Jiné ostatní náklady	549	0029	44 015 748,18	1 941 109,94
VI. Odpisy, prodaný majetek, tvorba rezerv a opravných položek celkem	ř. 31 až 36	0030	49 026 582,52	41 063 991,35
25. Odpisy dlouhodobého nehmotného a hmotného majetku	551	0031	48 956 096,82	24 930 325,92
26. Zůstatková cena prodaného dlouhodobého nehmotného a hmotného majetku	552	0032	70 485,70	4 835 096,00
27. Prodané cenné papíry a podíly	553	0033		
28. Prodaný materiál	554	0034		1 072 691,18
29. Tvorba rezerv	556	0035		9 747 000,00
30. Tvorba opravných položek	559	0036		478 878,25
VII. Poskytnuté příspěvky celkem	ř. 38 a 39	0037	3 697 554,03	0,00
31. Poskytnuté příspěvky zúčtované mezi organizačními složkami	581	0038		
32. Poskytnuté členské příspěvky	582	0039	3 697 554,03	
VIII. Daň z příjmů celkem	ř. 41	0040	0,00	0,00
33. Dodatečné odvody daně z příjmů	595	0041		
Náklady celkem	ř. 1+6+11+17+21+30+37+40	0042	718 608 076,95	421 588 685,77

B. Výnosy			hlavní činnost	doplňková činnost
I. Tržby za vlastní výkony a za zboží celkem	ř. 44 až 46	0043	46 858 991,32	363 571 007,39
1. Tržby za vlastní výroby	601	0044	2 635 339,22	322 136 232,79
2. Tržby z prodeje služeb	602	0045	44 223 652,10	41 414 924,60
3. Tržby za prodané zboží	604	0046		19 850,00
II. Změny stavu vnitroorganizačních zásob celkem	ř. 48 až 51	0047	0,00	-4 929 060,00
4. Změna stavu zásob nedokončené výroby	611	0048		2 012 947,00
5. Změna stavu zásob polotovarů	612	0049		
6. Změna stavu zásob výrobků	613	0050		-3 034 030,00
7. Změna stavu zvířat	614	0051		-3 907 977,00
III. Aktivace celkem	ř. 53 až 56	0052	0,00	35 858 831,02
8. Aktivace materiálu a zboží	621	0053		1 439 886,20
9. Aktivace vnitroorganizačních služeb	622	0054		1 685 005,82
10. Aktivace dlouhodobého nehmotného majetku	623	0055		
11. Aktivace dlouhodobého hmotného majetku	624	0056		32 733 939,00
IV. Ostatní výnosy celkem	ř. 58 až 64	0057	17 151 340,70	4 512 567,87
12. Smluvní pokuty a úroky z prodlení	641	0058	92,30	377 732,90
13. Ostatní pokuty a penále	642	0059		
14. Platby za odepsané pohledávky	643	0060		51 488,00
15. Úroky	644	0061	1 223 620,33	121 855,33
16. kursové zisky	645	0062	285 637,11	177 492,55
17. Zúčtování fondů	648	0063	4 867 373,30	952 930,00
18. Jiné ostatní výnosy	649	0064	10 774 617,66	2 831 069,09
V. Tržby z prodeje majetku, zúčtování rezerv a opravných položek celkem	ř. 66 až 72	0065	570 254,25	28 654 923,85
19. Tržby z prodeje dlouhodobého nehmotného a hmotného majetku	652	0066	522 854,80	1 696 541,20
20. Tržby z prodeje cenných papírů a podílů	653	0067		
21. Tržby z prodeje materiálu	654	0068	47 399,45	587 578,81
22. Výnosy z krátkodobého finančního majetku	655	0069		249 802,61
23. Zúčtování rezerv	656	0070		25 474 981,00
24. Výnosy z dlouhodobého finančního majetku	657	0071		
25. Zúčtování opravných položek	659	0072		646 020,23
VI. Přijaté příspěvky celkem	ř. 74 až 76	0073	20 150 802,09	0,00
26. Přijaté příspěvky zúčtované mezi organizačními složkami	681	0074		
27. Přijaté příspěvky (dary)	682	0075	20 150 802,09	
28. Přijaté členské příspěvky	684	0076		
VII. Provozní dotace celkem	ř. 78	0077	646 246 485,04	3 722 341,00
29. Provozní dotace	691	0078	646 246 485,04	3 722 341,00
Výnosy celkem	ř. 43+47+52+ +57+65+73+77	0079	730 977 873,40	431 390 611,13
C. Výsledek hospodaření před zdaněním	ř. 79 - 42	0080	12 369 796,45	9 801 925,36
34. Daň z příjmů	591	0081		
D. Výsledek hospodaření po zdanění	ř. 80 - 81	0082	12 369 796,45	9 801 925,36

*) Provozní dotace ve výši 646 246 tis. Kč, ř. č. 78, nezahrnuje zádržné grantů na rok 2002 ve výši 111 tis. Kč, které Ministerstvo zemědělství ČZU v Praze poskytlo v rámci dotace v roce 2003. Toto zádržné je dle dispozic účtováno na účet 346.

Tabulka č. 1.2.a škola
VÝKAZ ZISKU A ZTRÁTY

v Kč

Uspořádání a označování položek výkazu zisku a ztráty	účet / součet	řádek	sl. 1	sl. 2
A. Náklady			hlavní činnost	doplňková činnost
I. Spotřebované nákupy celkem	ř. 2 až 5	0001	75 052 192,62	2 315 317,99
1. Spotřeba materiálu	501	0002	57 468 790,28	2 243 998,79
2. Spotřeba energie	502	0003	17 583 402,34	71 319,20
3. Spotřeba ostatních neskladovatelných dodávek	503	0004		
4. Prodané zboží	504	0005		
II. Služby celkem	ř. 7 až 10	0006	102 024 972,35	6 253 139,30
5. Opravy a udržování	511	0007	31 656 937,20	117 290,04
6. Cestovné	512	0008	27 496 415,57	99 368,93
7. Náklady na reprezentaci	513	0009	1 525 609,14	32 750,70
8. Ostatní služby	518	0010	41 346 010,44	6 003 729,63
III. Osobní náklady celkem	ř. 12 až 16	0011	367 811 385,95	2 995 193,00
9. Mzdové náklady	521	0012	270 758 836,00	2 340 210,00
10. Zákonné sociální pojištění	524	0013	93 637 269,00	654 983,00
11. Ostatní sociální pojištění	525	0014		
12. Zákonné sociální náklady	527	0015	2 820 800,84	
13. Ostatní sociální náklady	528	0016	594 480,11	
IV. Daně a poplatky celkem	ř. 18 až 20	0017	1 198 276,51	18 484,00
14. Daň silniční	531	0018	190 848,00	5 875,00
15. Daň z nemovitosti	532	0019	681 461,00	
16. Ostatní daně a poplatky	538	0020	325 967,51	12 609,00
V. Ostatní náklady celkem	ř. 22 až 29	0021	44 202 043,09	276 969,39
17. Smluvní pokuty a úroky z prodlení	541	0022	106 000,00	
18. Ostatní pokuty a penále	542	0023		
19. Odpis nedobytné pohledávky	543	0024	2 844,00	
20. Úroky	544	0025		
21. Kurzové ztráty	545	0026	1 117 313,57	857,97
22. Dary	546	0027	10 000,00	
23. Manka a škody	548	0028	137 979,54	
24. Jiné ostatní náklady	549	0029	42 827 905,98	276 111,42
VI. Odpisy, prodaný majetek, tvorba rezerv a opravných položek celkem	ř. 31 až 36	0030	48 537 353,52	340 172,40
25. Odpisy dlouhodobého nehmotného a hmotného majetku	551	0031	48 488 978,82	340 172,40
26. Zůstatková cena prodaného dlouhodobého nehmotného a hmotného majetku	552	0032	48 374,70	
27. Prodané cenné papíry a podíly	553	0033		
28. Prodaný materiál	554	0034		
29. Tvorba rezerv	556	0035		
30. Tvorba opravných položek	559	0036		
VII. Poskytnuté příspěvky celkem	ř. 38 a 39	0037	3 697 554,03	0,00
31. Poskytnuté příspěvky zúčtované mezi organizačními složkami	581	0038		
32. Poskytnuté členské příspěvky	582	0039	3 697 554,03	
VIII. Daň z příjmů celkem	ř. 41	0040	0,00	0,00
33. Dodatečné odvody daně z příjmů	595	0041		
Náklady celkem	ř. 1+6+11+17+ +21+30+37+40	0042	642 523 778,07	12 199 276,08

B. Výnosy			hlavní činnost	doplňková činnost
I. Tržby za vlastní výkony a za zboží celkem	ř. 44 až 46	0043	20 978 306,26	12 768 583,21
1. Tržby za vlastní výroby	601	0044	2 598 656,10	
2. Tržby z prodeje služeb	602	0045	18 379 650,16	12 768 583,21
3. Tržby za prodané zboží	604	0046		
II. Změny stavu vnitroorganizačních zásob celkem	ř. 48 až 51	0047	0,00	0,00
4. Změna stavu zásob nedokončené výroby	611	0048		
5. Změna stavu zásob polotovarů	612	0049		
6. Změna stavu zásob výrobků	613	0050		
7. Změna stavu zvířat	614	0051		
III. Aktivace celkem	ř. 53 až 56	0052	0,00	0,00
8. Aktivace materiálu a zboží	621	0053		
9. Aktivace vnitroorganizačních služeb	622	0054		
10. Aktivace dlouhodobého nehmotného majetku	623	0055		
11. Aktivace dlouhodobého hmotného majetku	624	0056		
IV. Ostatní výnosy celkem	ř. 58 až 64	0057	13 957 892,59	41 900,64
12. Smluvní pokuty a úroky z prodlení	641	0058	92,30	
13. Ostatní pokuty a penále	642	0059		
14. Platby za odepsané pohledávky	643	0060		
15. Úroky	644	0061	1 194 449,82	3 433,44
16. kursové zisky	645	0062	285 637,11	
17. Zúčtování fondů	648	0063	3 473 654,90	
18. Jiné ostatní výnosy	649	0064	9 004 058,46	38 467,20
V. Tržby z prodeje majetku, zúčtování rezerv a opravných položek celkem	ř. 66 až 72	0065	566 554,25	66 431,20
19. Tržby z prodeje dlouhodobého nehmotného a hmotného majetku	652	0066	519 154,80	66 431,20
20. Tržby z prodeje cenných papírů a podílů	653	0067		
21. Tržby z prodeje materiálu	654	0068	47 399,45	
22. Výnosy z krátkodobého finančního majetku	655	0069		
23. Zúčtování rezerv	656	0070		
24. Výnosy z dlouhodobého finančního majetku	657	0071		
25. Zúčtování opravných položek	659	0072		
VI. Přijaté příspěvky celkem	ř. 74 až 76	0073	20 150 802,09	0,00
26. Přijaté příspěvky zúčtované mezi organizačními složkami	681	0074		
27. Přijaté příspěvky (dary)	682	0075	20 150 802,09	
28. Přijaté členské příspěvky	684	0076		
VII. Provozní dotace celkem	ř. 78	0077	600 338 863,04	0,00
29. Provozní dotace	691	0078	600 338 863,04	
Výnosy celkem	ř. 43+47+52+ +57+65+73+77	0079	655 992 418,23	12 876 915,05
C. Výsledek hospodaření před zdaněním	ř. 79 - 42	0080	13 468 640,16	677 638,97
34. Daň z příjmů	591	0081		
D. Výsledek hospodaření po zdanění	ř. 80 - 81	0082	13 468 640,16	677 638,97

Tabulka č. 1.2.b KaM
VÝKAZ ZISKU A ZTRÁTY

v Kč

Uspořádání a označování položek výkazu zisku a ztráty	účet / součet	řádek	sl. 1	sl. 2
A. Náklady			hlavní činnost	doplňková činnost
I. Spotřebované nákupy celkem	ř. 2 až 5	0001	18 967 031,65	1 739 358,89
1. Spotřeba materiálu	501	0002	5 626 031,65	810 358,89
2. Spotřeba energie	502	0003	13 341 000,00	929 000,00
3. Spotřeba ostatních neskladovatelných dodávek	503	0004		
4. Prodané zboží	504	0005		
II. Služby celkem	ř. 7 až 10	0006	21 867 449,92	1 459 246,82
5. Opravy a udržování	511	0007	10 427 559,08	750 443,17
6. Cestovné	512	0008	184,01	
7. Náklady na reprezentaci	513	0009	2 051,82	44 115,26
8. Ostatní služby	518	0010	11 437 655,01	664 688,39
III. Osobní náklady celkem	ř. 12 až 16	0011	16 179 796,00	4 967 519,00
9. Mzdové náklady	521	0012	12 081 000,00	3 689 092,00
10. Zákonné sociální pojištění	524	0013	4 092 508,00	1 278 427,00
11. Ostatní sociální pojištění	525	0014		
12. Zákonné sociální náklady	527	0015		
13. Ostatní sociální náklady	528	0016	6 288,00	
IV. Daň a poplatky celkem	ř. 18 až 20	0017	26 191,00	417 380,00
14. Daň silniční	531	0018	11 340,00	1 000,00
15. Daň z nemovitosti	532	0019		
16. Ostatní daně a poplatky	538	0020	14 851,00	416 380,00
V. Ostatní náklady celkem	ř. 22 až 29	0021	1 136 567,20	398 667,04
17. Smluvní pokuty a úroky z prodlení	541	0022		
18. Ostatní pokuty a penále	542	0023		
19. Odpis nedobytné pohledávky	543	0024		
20. Úroky	544	0025		
21. kursové ztráty	545	0026		
22. Dary	546	0027		
23. Manka a škody	548	0028		
24. Jiné ostatní náklady	549	0029	1 136 567,20	398 667,04
VI. Odpisy, prodaný majetek, tvorba rezerv a opravných položek celkem	ř. 31 až 36	0030	346 349,00	255 993,00
25. Odpisy dlouhodobého nehmotného a hmotného majetku	551	0031	346 349,00	255 993,00
26. Zůstatková cena prodaného dlouhodobého nehmotného a hmotného majetku	552	0032		
27. Prodané cenné papíry a podíly	553	0033		
28. Prodaný materiál	554	0034		
29. Tvorba rezerv	556	0035		
30. Tvorba opravných položek	559	0036		
VII. Poskytnuté příspěvky celkem	ř. 38 a 39	0037	0,00	0,00
31. poskytnuté příspěvky zúčtované mezi organizačními složkami	581	0038		
32. Poskytnuté členské příspěvky	582	0039		
VIII. Daň z příjmů celkem	ř. 41	0040	0,00	0,00
33. Dodatečné odvody daně z příjmů	595	0041		
Náklady celkem	ř. 1+6+11+17+21+30+37+40	0042	58 523 384,77	9 238 164,75

B. Výnosy			hlavní činnost	doplňková činnost
I. Tržby za vlastní výkony a za zboží celkem	ř. 44 až 46	0043	25 467 409,34	11 221 318,00
1. Tržby za vlastní výroby	601	0044		
2. Tržby z prodeje služeb	602	0045	25 467 409,34	11 221 318,00
3. Tržby za prodané zboží	604	0046		
II. Změny stavu vnitroorganizačních zásob celkem	ř. 48 až 51	0047	0,00	0,00
4. Změna stavu zásob nedokončené výroby	611	0048		
5. Změna stavu zásob polotovarů	612	0049		
6. Změna stavu zásob výrobků	613	0050		
7. Změna stavu zvířat	614	0051		
III. Aktivace celkem	ř. 53 až 56	0052	0,00	0,00
8. Aktivace materiálu a zboží	621	0053		
9. Aktivace vnitroorganizačních služeb	622	0054		
10. Aktivace dlouhodobého nehmotného majetku	623	0055		
11. Aktivace dlouhodobého hmotného majetku	624	0056		
IV. Ostatní výnosy celkem	ř. 58 až 64	0057	3 193 448,11	800,00
12. Smluvní pokuty a úroky z prodlení	641	0058		
13. Ostatní pokuty a penále	642	0059		
14. Platby za odepsané pohledávky	643	0060		
15. Úroky	644	0061	29 170,51	
16. kursové zisky	645	0062		
17. Zúčtování fondů	648	0063	1 393 718,40	
18. Jiné ostatní výnosy	649	0064	1 770 559,20	800,00
V. Tržby z prodeje majetku, zúčtování rezerv a opravných položek celkem	ř. 66 až 72	0065	3 700,00	0,00
19. Tržby z prodeje dlouhodobého nehmotného a hmotného majetku	652	0066	3 700,00	
20. Tržby z prodeje cenných papírů a podílů	653	0067		
21. Tržby z prodeje materiálu	654	0068		
22. Výnosy z krátkodobého finančního majetku	655	0069		
23. Zúčtování rezerv	656	0070		
24. Výnosy z dlouhodobého finančního majetku	657	0071		
25. Zúčtování opravných položek	659	0072		
VI. Přijaté příspěvky celkem	ř. 74 až 76	0073	0,00	0,00
26. Přijaté příspěvky zúčtované mezi organizačními složkami	681	0074		
27. Přijaté příspěvky (dary)	682	0075		
28. Přijaté členské příspěvky	684	0076		
VII. Provozní dotace celkem	ř. 78	0077	29 994 690,00	0,00
29. Provozní dotace	691	0078	29 994 690,00	
Výnosy celkem	ř. 43+47+52+ +57+65+73+77	0079	58 659 247,45	11 222 118,00
C. Výsledek hospodaření před zdaněním	ř. 79 - 82	0080	135 862,68	1 983 953,25
34. Daň z příjmů	591	0081		
D. Výsledek hospodaření po zdanění	ř. 80 - 81	0082	135 862,68	1 983 953,25

Tabulka č. 1.2.c Sumář ŠLP Kostelec nad Č. lesy a ŠZP Lány

VÝKAZ ZISKU A ZTRÁTY

v Kč

Uspořádání a označování položek výkazu zisku a ztráty	účet / součet	řádek	sl. 1	sl. 2
A. Náklady			hlavní činnost	doplňková činnost
I. Spotřebované nákupy celkem	ř. 2 až 5	0001	2 707 235,47	203 190 232,45
1. Spotřeba materiálu	501	0002	1 872 133,01	192 305 312,36
2. Spotřeba energie	502	0003	835 102,46	10 727 201,44
3. Spotřeba ostatních neskladovatelných dodávek	503	0004		
4. Prodané zboží	504	0005		157 718,65
II. Služby celkem	ř. 7 až 10	0006	11 909 970,26	70 339 160,72
5. Opravy a udržování	511	0007	241 778,80	16 936 622,39
6. Cestovné	512	0008	79 438,00	3 103 567,56
7. Náklady na reprezentaci	513	0009		134 090,90
8. Ostatní služby	518	0010	11 588 753,46	50 164 879,87
III. Osobní náklady celkem	ř. 12 až 16	0011	2 669 918,38	81 261 974,62
9. Mzdové náklady	521	0012	2 008 820,00	60 750 701,00
10. Zákonné sociální pojištění	524	0013	661 098,38	20 203 207,62
11. Ostatní sociální pojištění	525	0014		
12. Zákonné sociální náklady	527	0015		245 429,00
13. Ostatní sociální náklady	528	0016		62 637,00
IV. Daně a poplatky celkem	ř. 18 až 20	0017	48 702,00	2 372 728,00
14. Daň silniční	531	0018	3 090,00	956 142,00
15. Daň z nemovitosti	532	0019		56 021,00
16. Ostatní daně a poplatky	538	0020	45 612,00	1 360 565,00
V. Ostatní náklady celkem	ř. 22 až 29	0021	82 208,00	2 519 323,20
17. Smluvní pokuty a úroky z prodlení	541	0022		70 000,00
18. Ostatní pokuty a penále	542	0023		340,00
19. Odpis nedobytné pohledávky	543	0024		583 532,14
20. Úroky	544	0025		324 709,00
21. kursové ztráty	545	0026		274 410,58
22. Dary	546	0027		
23. Manka a škody	548	0028	30 933,00	
24. Jiné ostatní náklady	549	0029	51 275,00	1 266 331,48
VI. Odpisy, prodaný majetek, tvorba rezerv a opravných položek celkem	ř. 31 až 36	0030	142 880,00	40 467 825,95
25. Odpisy dlouhodobého nehmotného a hmotného majetku	551	0031	120 769,00	24 334 160,52
26. Zůstatková cena prodaného dlouhodobého nehmotného a hmotného majetku	552	0032	22 111,00	4 835 096,00
27. Prodané cenné papíry a podíly	553	0033		
28. Prodaný materiál	554	0034		1 072 691,18
29. Tvorba rezerv	556	0035		9 747 000,00
30. Tvorba opravných položek	559	0036		478 878,25
VII. Poskytnuté příspěvky celkem	ř. 38 a 39	0037	0,00	0,00
31. poskytnuté příspěvky zúčtované mezi organizačními složkami	581	0038		
32. Poskytnuté členské příspěvky	582	0039		
VIII. Daň z příjmů celkem	ř. 41	0040	0,00	0,00
33. Dodatečné odvody daně z příjmů	595	0041		
Náklady celkem	ř. 1+6+11+17+21+30+37+40	0042	17 560 914,11	400 151 244,94

B. Výnosy			hlavní činnost	doplňková činnost
I. Tržby za vlastní výkony a za zboží celkem	ř. 44 až 46	0043	413 275,72	339 581 106,18
1. Tržby za vlastní výroby	601	0044	36 683,12	322 136 232,79
2. Tržby z prodeje služeb	602	0045	376 592,60	17 425 023,39
3. Tržby za prodané zboží	604	0046		19 850,00
II. Změny stavu vnitroorganizačních zásob celkem	ř. 48 až 51	0047	0,00	-4 929 060,00
4. Změna stavu zásob nedokončené výroby	611	0048		2 012 947,00
5. Změna stavu zásob polotovarů	612	0049		
6. Změna stavu zásob výrobků	613	0050		-3 034 030,00
7. Změna stavu zvířat	614	0051		-3 907 977,00
III. Aktivace celkem	ř. 53 až 56	0052	0,00	35 858 831,02
8. Aktivace materiálu a zboží	621	0053		1 439 886,20
9. Aktivace vnitroorganizačních služeb	622	0054		1 685 005,82
10. Aktivace dlouhodobého nehmotného majetku	623	0055		
11. Aktivace dlouhodobého hmotného majetku	624	0056		32 733 939,00
IV. Ostatní výnosy celkem	ř. 58 až 64	0057	0,00	4 469 867,23
12. Smluvní pokuty a úroky z prodlení	641	0058		377 732,90
13. Ostatní pokuty a penále	642	0059		
14. Platby za odepsané pohledávky	643	0060		51 488,00
15. Úroky	644	0061		118 421,89
16. kursové zisky	645	0062		177 492,55
17. Zúčtování fondů	648	0063		952 930,00
18. Jiné ostatní výnosy	649	0064		2 791 801,89
V. Tržby z prodeje majetku, zúčtování rezerv a opravných položek celkem	ř. 66 až 72	0065	0,00	28 588 492,65
19. Tržby z prodeje dlouhodobého nehmotného a hmotného majetku	652	0066		1 630 110,00
20. Tržby z prodeje cenných papírů a podílů	653	0067		
21. Tržby z prodeje materiálu	654	0068		587 578,81
22. Výnosy z krátkodobého finančního majetku	655	0069		249 802,61
23. Zúčtování rezerv	656	0070		25 474 981,00
24. Výnosy z dlouhodobého finančního majetku	657	0071		
25. Zúčtování opravných položek	659	0072		646 020,23
VI. Přijaté příspěvky celkem	ř. 74 až 76	0073	0,00	0,00
26. Přijaté příspěvky zúčtované mezi organizačními složkami	681	0074		
27. Přijaté příspěvky (dary)	682	0075		
28. Přijaté členské příspěvky	684	0076		
VII. Provozní dotace celkem	ř. 78	0077	15 912 932,00	3 722 341,00
29. Provozní dotace	691	0078	15 912 932,00	3 722 341,00
Výnosy celkem	ř. 43+47+52+ +57+65+73+77	0079	16 326 207,72	407 291 578,08
C. Výsledek hospodaření před zdaněním	ř. 79 - 42	0080	-1 234 706,39	7 140 333,14
34. Daň z příjmů	591	0081		
D. Výsledek hospodaření po zdanění	ř. 80 - 81	0082	-1 234 706,39	7 140 333,14

Tabulka č. 1.2.d

VÝKAZ ZISKU A ZTRÁTY (bilance)

v Kč

Uspořádání a označování položek výkazu zisku a ztráty	účet / součet	řádek	sl. 1	sl. 2
A. Náklady			hlavní činnost	doplňková činnost
I. Spotřebované nákupy celkem	ř. 2 až 5	0001	96 726 459,74	207 244 909,33
1. Spotřeba materiálu	501	0002	64 966 954,94	195 359 670,04
2. Spotřeba energie	502	0003	31 759 504,80	11 727 520,64
3. Spotřeba ostatních neskladovatelných dodávek	503	0004		
4. Prodané zboží	504	0005		157 718,65
II. Služby celkem	ř. 7 až 10	0006	135 802 392,53	78 051 546,84
5. Opravy a udržování	511	0007	42 326 275,08	17 804 355,60
6. Cestovné	512	0008	27 576 037,58	3 202 936,49
7. Náklady na reprezentaci	513	0009	1 527 660,96	210 956,86
8. Ostatní služby	518	0010	64 372 418,91	56 833 297,89
III. Osobní náklady celkem	ř. 12 až 16	0011	386 661 100,33	89 224 686,62
9. Mzdové náklady	521	0012	284 848 656,00	66 780 003,00
10. Zákonné sociální pojištění	524	0013	98 390 875,38	22 136 617,62
11. Ostatní sociální pojištění	525	0014		
12. Zákonné sociální náklady	527	0015	2 820 800,84	245 429,00
13. Ostatní sociální náklady	528	0016	600 768,11	62 637,00
IV. Daň a poplatky celkem	ř. 18 až 20	0017	1 273 169,51	2 808 592,00
14. Daň silniční	531	0018	205 278,00	963 017,00
15. Daň z nemovitosti	532	0019	681 461,00	56 021,00
16. Ostatní daň a poplatky	538	0020	386 430,51	1 789 554,00
V. Ostatní náklady celkem	ř. 22 až 29	0021	45 420 818,29	3 194 959,63
17. Smluvní pokuty a úroky z prodlení	541	0022	106 000,00	70 000,00
18. Ostatní pokuty a penále	542	0023		340,00
19. Odpis nedobytné pohledávky	543	0024	2 844,00	583 532,14
20. Úroky	544	0025		324 709,00
21. Kurzové ztráty	545	0026	1 117 313,57	275 268,55
22. Dary	546	0027	10 000,00	
23. Manka a škody	548	0028	168 912,54	
24. Jiné ostatní náklady	549	0029	44 015 748,18	1 941 109,94
VI. Odpisy, prodaný majetek, tvorba rezerv a opravných položek celkem	ř. 31 až 36	0030	33 495 828,54	41 063 991,35
25. Odpisy dlouhodobého nehmotného a hmotného majetku	551	0031	33 425 342,84	24 930 325,92
26. Zůstatková cena prodaného dlouhodobého nehmotného a hmotného majetku	552	0032	70 485,70	4 835 096,00
27. Prodané cenné papíry a podíly	553	0033		
28. Prodaný materiál	554	0034		1 072 691,18
29. Tvorba rezerv	556	0035		9 747 000,00
30. Tvorba opravných položek	559	0036		478 878,25
VII. Poskytnuté příspěvky celkem	ř. 38 a 39	0037	3 697 554,03	0,00
31. Poskytnuté příspěvky zúčtované mezi organizačními složkami	581	0038		
32. Poskytnuté členské příspěvky	582	0039	3 697 554,03	
VIII. Daň z příjmů celkem	ř. 41	0040	0,00	0,00
33. Dodatečné odvody daně z příjmů	595	0041		
Náklady celkem	ř. 1+6+11+17+ +21+30+37+40	0042	703 077 322,97	421 588 685,77

B. Výnosy			hlavní činnost	doplňková činnost
I. Tržby za vlastní výkony a za zboží celkem	ř. 44 až 46	0043	46 858 991,32	363 571 007,39
1. Tržby za vlastní výrobky	601	0044	2 635 339,22	322 136 232,79
2. Tržby z prodeje služeb	602	0045	44 223 652,10	41 414 924,60
3. Tržby za prodané zboží	604	0046		19 850,00
II. Změny stavu vnitroorganizačních zásob celkem	ř. 48 až 51	0047	0,00	-4 929 060,00
4. Změna stavu zásob nedokončené výroby	611	0048		2 012 947,00
5. Změna stavu zásob polotovarů	612	0049		
6. Změna stavu zásob výrobků	613	0050		-3 034 030,00
7. Změna stavu zvířat	614	0051		-3 907 977,00
III. Aktivace celkem	ř. 53 až 56	0052	0,00	35 858 831,02
8. Aktivace materiálu a zboží	621	0053		1 439 886,20
9. Aktivace vnitroorganizačních služeb	622	0054		1 685 005,82
10. Aktivace dlouhodobého nehmotného majetku	623	0055		
11. Aktivace dlouhodobého hmotného majetku	624	0056		32 733 939,00
IV. Ostatní výnosy celkem	ř. 58 až 64	0057	17 151 340,70	4 512 567,87
12. Smluvní pokuty a úroky z prodlení	641	0058	92,30	377 732,90
13. Ostatní pokuty a penále	642	0059		
14. Platby za odepsané pohledávky	643	0060		51 488,00
15. Úroky	644	0061	1 223 620,33	121 855,33
16. kursové zisky	645	0062	285 637,11	177 492,55
17. Zúčtování fondů	648	0063	4 867 373,30	952 930,00
18. Jiné ostatní výnosy	649	0064	10 774 617,66	2 831 069,09
V. Tržby z prodeje majetku, zúčtování rezerv a opravných položek celkem	ř. 66 až 72	0065	570 254,25	28 654 923,85
19. Tržby z prodeje dlouhodobého nehmotného a hmotného majetku	652	0066	522 854,80	1 696 541,20
20. Tržby z prodeje cenných papírů a podílů	653	0067		
21. Tržby z prodeje materiálu	654	0068	47 399,45	587 578,81
22. Výnosy z krátkodobého finančního majetku	655	0069		249 802,61
23. Zúčtování rezerv	656	0070		25 474 981,00
24. Výnosy z dlouhodobého finančního majetku	657	0071		
25. Zúčtování opravných položek	659	0072		646 020,23
VI. Přijaté příspěvky celkem	ř. 74 až 76	0073	20 150 802,09	0,00
26. Přijaté příspěvky zúčtované mezi organizačními složkami	681	0074		
27. Přijaté příspěvky (dary)	682	0075	20 150 802,09	
28. Přijaté členské příspěvky	684	0076		
VII. Provozní dotace celkem	ř. 78	0077	646 246 485,04	3 722 341,00
29. Provozní dotace	691	0078	646 246 485,04	3 722 341,00
Výnosy celkem	ř. 43+47+52+57+65+73+77	0079	730 977 873,40	431 390 611,13
C. Výsledek hospodaření před zdaněním	ř. 79 - 42	0080	27 900 550,43	9 801 925,36
34. Daň z příjmů	591	0081		
D. Výsledek hospodaření po zdanění	ř. 80 - 81	0082	27 900 550,43	9 801 925,36

Tabulka č. 1.2.e

VÝKAZ ZISKU A ZTRÁTY (jednosloupcová)

v Kč

Uspořádání a označování položek výkazu zisku a ztráty	účet / součet	řádek	Celkem
A. Náklady			
I. Spotřebované nákupy celkem	ř. 2 až 5	0001	303 971 369,07
1. Spotřeba materiálu	501	0002	260 326 624,98
2. Spotřeba energie	502	0003	43 487 025,44
3. Spotřeba ostatních neskladovatelných dodávek	503	0004	0,00
4. Prodané zboží	504	0005	157 718,65
II. Služby celkem	ř. 7 až 10	0006	213 853 939,37
5. Opravy a udržování	511	0007	60 130 630,68
6. Cestovné	512	0008	30 778 974,07
7. Náklady na reprezentaci	513	0009	1 738 617,82
8. Ostatní služby	518	0010	121 205 716,80
III. Osobní náklady celkem	ř. 12 až 16	0011	475 885 786,95
9. Mzdové náklady	521	0012	351 628 659,00
10. Zákonné sociální pojištění	524	0013	120 527 493,00
11. Ostatní sociální pojištění	525	0014	0,00
12. Zákonné sociální náklady	527	0015	3 066 229,84
13. Ostatní sociální náklady	528	0016	663 405,11
IV. Daň a poplatky celkem	ř. 18 až 20	0017	4 081 761,51
14. Daň silniční	531	0018	1 168 295,00
15. Daň z nemovitosti	532	0019	737 482,00
16. Ostatní daně a poplatky	538	0020	2 175 984,51
V. Ostatní náklady celkem	ř. 22 až 29	0021	48 615 777,92
17. Smluvní pokuty a úroky z prodlení	541	0022	176 000,00
18. Ostatní pokuty a penále	542	0023	340,00
19. Odpis nedobytné pohledávky	543	0024	586 376,14
20. Úroky	544	0025	324 709,00
21. Kurzové ztráty	545	0026	1 392 582,12
22. Dary	546	0027	10 000,00
23. Manka a škody	548	0028	168 912,54
24. Jiné ostatní náklady	549	0029	45 956 858,12
VI. Odpisy, prodaný majetek, tvorba rezerv a opravných položek celkem	ř. 31 až 36	0030	74 559 819,89
25. Odpisy dlouhodobého nehmotného a hmotného majetku	551	0031	58 355 668,76
26. Zůstatková cena prodaného dlouhodobého nehmotného a hmotného majetku	552	0032	4 905 581,70
27. Prodané cenné papíry a podíly	553	0033	0,00
28. Prodaný materiál	554	0034	1 072 691,18
29. Tvorba rezerv	556	0035	9 747 000,00
30. Tvorba opravných položek	559	0036	478 878,25
VII. Poskytnuté příspěvky celkem	ř. 38 a 39	0037	3 697 554,03
31. Poskytnuté příspěvky zúčtované mezi organizačními složkami	581	0038	0,00
32. Poskytnuté členské příspěvky	582	0039	3 697 554,03
VIII. Daň z příjmů celkem	ř. 41	0040	0,00
33. Dodatečné odvody daně z příjmů	595	0041	0,00
Náklady celkem	ř. 1+6+11+17+ +21+30+37+40	0042	1 124 666 008,74

B. Výnosy			
I. Tržby za vlastní výkony a za zboží celkem	ř. 44 až 46	0043	410 429 998,71
1. Tržby za vlastní výroby	601	0044	324 771 572,01
2. Tržby z prodeje služeb	602	0045	85 638 576,70
3. Tržby za prodané zboží	604	0046	19 850,00
II. Změny stavu vnitroorganizačních zásob celkem	ř. 48 až 51	0047	-4 929 060,00
4. Změna stavu zásob nedokončené výroby	611	0048	2 012 947,00
5. Změna stavu zásob polotovarů	612	0049	0,00
6. Změna stavu zásob výrobků	613	0050	-3 034 030,00
7. Změna stavu zvířat	614	0051	-3 907 977,00
III. Aktivace celkem	ř. 53 až 56	0052	35 858 831,02
8. Aktivace materiálu a zboží	621	0053	1 439 886,20
9. Aktivace vnitroorganizačních služeb	622	0054	1 685 005,82
10. Aktivace dlouhodobého nehmotného majetku	623	0055	0,00
11. Aktivace dlouhodobého hmotného majetku	624	0056	32 733 939,00
IV. Ostatní výnosy celkem	ř. 58 až 64	0057	21 663 908,57
12. Smluvní pokuty a úroky z prodlení	641	0058	377 825,20
13. Ostatní pokuty a penále	642	0059	0,00
14. Platby za odepsané pohledávky	643	0060	51 488,00
15. Úroky	644	0061	1 345 475,66
16. kursové zisky	645	0062	463 129,66
17. Zúčtování fondů	648	0063	5 820 303,30
18. Jiné ostatní výnosy	649	0064	13 605 686,75
V. Tržby z prodeje majetku, zúčtování rezerv a opr.položek celkem	ř. 66 až 72	0065	29 225 178,10
19. Tržby z prodeje dlouhodobého nehmotného a hmotného majetku	652	0066	2 219 396,00
20. Tržby z prodeje cenných papírů a podílů	653	0067	0,00
21. Tržby z prodeje materiálu	654	0068	634 978,26
22. Výnosy z krátkodobého finančního majetku	655	0069	249 802,61
23. Zúčtování rezerv	656	0070	25 474 981,00
24. Výnosy z dlouhodobého finančního majetku	657	0071	0,00
25. Zúčtování opravných položek	659	0072	646 020,23
VI. Přijaté příspěvky celkem	ř. 74 až 76	0073	20 150 802,09
26. Přijaté příspěvky zúčtované mezi organizačními složkami	681	0074	0,00
27. Přijaté příspěvky (dary)	682	0075	20 150 802,09
28. Přijaté členské příspěvky	684	0076	0,00
VII. Provozní dotace celkem	ř. 78	0077	649 968 826,04
29. Provozní dotace	691	0078	649 968 826,04
Výnosy celkem	ř. 43+47+52+ +57+65+73+77	0079	1 162 368 484,53
C. Výsledek hospodaření před zdaněním	ř. 79 - 42	0080	37 702 475,79
34. Daň z příjmů	591	0081	0,00
D. Výsledek hospodaření po zdanění	ř. 80 - 81	0082	37 702 475,79

1.3. DOPLŇUJÍCÍ ÚDAJE

Tabulka č. 1.3 Sumář ČZU v Praze

Doplňující údaje:

v Kč

Název údaje		č. ř.	Přijato sl. 1	Skutečnost sl. 2
A. Dotace na provoz celkem ze státního rozpočtu (ř.2+10)		1	622 970 745,60	622 020 188,42
v tom:	1. Dotace na provoz včetně běžných výdajů na programové financování (ř.3+9)	2	544 854 745,60	544 009 287,64
	kapitola 333 (ř.4+8)	3	543 230 158,60	542 384 700,64
	z toho: základní dotace	4	513 235 468,60	512 390 010,64
	školní a lesní zemědělské podniky	5	14 288 345,00	14 288 345,00
	stipendia	6	10 181 000,00	10 181 000,00
	běžné výdaje zahrnuté do programového financování	7	4 556 159,60	4 556 159,60
	dotace na ubytování a stravování studentů	8	29 994 690,00	29 994 690,00
	ostatní kapitoly	9	1 624 587,00	1 624 587,00
	2. Dotace na výzkum a vývoj (ř.11+12)	10	78 116 000,00	78 010 900,78
	institucionální	11	53 242 000,00	53 209 963,66
	účelová (ř.13+14+15)	12	24 874 000,00	24 800 937,12
	z toho: kapitola 333	13	2 905 000,00	2 904 923,66
	GAČR	14	7 864 000,00	7 818 174,95
	ostatní kapitoly	15	14 105 000,00	14 077 838,51
	B. Dotace z rezervního fondu MŠMT		16	13 491 000,00
C. Dotace z ÚSC (ř.18+19)		17	3 722 341,00	3 722 341,00
v tom:	1. Dotace na provoz	18	3 722 341,00	3 722 341,00
	2. Dotace na vědu a výzkum (ř.20+21)	19	0,00	0,00
	institucionální	20		
	účelová	21		
D. Dotace ostatní (např. ze zahraničí, dary) (ř.23+24)		22	10 735 296,62	10 735 296,62
v tom:	1. Dotace na provoz	23	5 456 948,77	5 456 948,77
	2. Dotace na výzkum a vývoj (ř.25+26)	24	5 278 347,85	5 278 347,85
	institucionální	25	5 278 347,85	5 278 347,85
	účelová	26		
E. Dotace na dlouhodobý majetek celkem		27	26 722 582,29	26 711 838,63
dotace mimo programové financování		28	3 773 000,00	3 773 000,00
			k 1. dni účetního období	k poslednímu dni účetního období
F. Fondy celkem (úč. 911) (ř.30+31+32+33)		29	63 297 166,17	61 570 641,81
v tom:	Fond odměn	30	4 366 977,27	4 795 355,27
	Fond rezervní	31	30 117 812,08	30 339 758,08
	Fond reprodukce dlouhodobého majetku	32	28 253 015,92	25 988 932,46
	Stipendijní fond	33	559 360,90	446 596,00
G. Celková částka, o kterou budou sníženy odpisy (z dotovaného majetku dle § 38 (9) Vyhlášky č. 504/2002 Sb.), hospodářský výsledek a vlastní jmění		34	X	15 530 753,98

1.4. VÝSLEDEK HOSPODAŘENÍ

V roce 2003 bylo dosaženo výsledku hospodaření (VH) v hlavní i doplňkové činnosti v celkové výši 22 172 tis. Kč všemi součástmi ČZU.

Dosažený výsledek hospodaření v doplňkové činnosti v roce 2003 ve výši 9 802 tis. Kč, je vyšší než v roce 2002 a to o 56,28 %. Zvýšený VH doplňkové činnosti byl realizován zejména na školních podnicích ČZU.

Tabulka č. 1.4

Výsledek hospodaření

v tis. Kč

Součásti VVŠ (jmenovitě)	VH z hlavní činnosti	VH z doplňkové činnosti	VH celkem	Položky upravující VH (+,-)	Upravený VH
Škola	13 469	678	14 147		14 147
KaM	136	1 984	2 120		2 120
ŠLP	-1 235	5 503	4 268		4 268
ŠZP	0	1 637	1 637		1 637
C e l k e m	12 370	9 802	22 172	0	22 172
Součásti VVŠ (VH kladný)					
Škola	13 469	678	14 147		14 147
KaM	136	1 984	2 120		2 120
ŠLP	0	5 503	5 503		5 503
ŠZP	0	1 637	1 637		1 637
C e l k e m	13 605	9 802	23 407	0	23 407
Součásti VVŠ (VH záporný)					
Škola	0	0	0		0
KaM	0	0	0		0
ŠLP	-1 235	0	-1 235		-1 235
ŠZP	0	0	0		0
C e l k e m	-1 235	0	-1 235	0	-1 235

Tabulka č. 1.4.a

Nerozdělený zisk, neuhrazená ztráta

v tis. Kč

Účet 932	K 31. 12. 1999	K 31. 12. 2000	K 31. 12. 2001	K 31.12. 2002	K 31.12.2003
	1 995	0	0	0	0

2. ANALÝZA PŘÍJMŮ A VÝDAJŮ

2.1. PŘÍJMY

2.1.1. Dotace z kapitoly MŠMT státního rozpočtu

V roce 2003 byly univerzitě poskytnuty ministerstvem školství, mládeže a tělovýchovy ČR neinvestiční dotace v celkové výši 612 883 tis. Kč.

Celkový objem poskytnutých finančních prostředků zahrnuje:	v tis. Kč
– základní dotaci na uskutečňování akreditovaných studijních programů	509 252
– dotace na ubytování a stravování studentů	29 422
– institucionální a účelové dotace na výzkum a vývoj	56 147
– dotace z rezervního fondu MŠMT na dofinancování stipendií DSP a VČ	13 491
– programová neinvestiční dotace v rámci ISPROFIN	4 571

Základní dotace na uskutečňování akreditovaných studijních programů zahrnuje i účelově poskytnuté finanční prostředky na stipendia akreditovaných doktorských studijních programů ve výši 10 181 tis. Kč; na úhradu nákladů studujících cizinců a zahraničních studentů studujících na základě mezinárodní spolupráce, včetně krátkodobých pobytů ve výši 9 364 tis. Kč; na dofinancování konečného uživatele v oblasti mobility studentů a akademických pracovníků školy v programu SOCRATES–ERASMUS ve výši 9 305 tis. Kč; na udržování a zlepšování genofondů a demonstrační činnost pro školní podniky ŠZP a ŠLP ve výši 8 850 tis. Kč; na projekty Fondu rozvoje vysokých škol 4 758 tis. Kč a na transformační a rozvojové programy 14 781 tis. Kč.

Dotace poskytnutá na výzkum a vývoj v celkové výši 56 147 tis. Kč obsahuje institucionální prostředky na výzkumné záměry ve výši 28 592 tis. Kč, institucionální dotaci na podporu specifického výzkumu ve výši 24 650 tis. Kč a účelové finanční prostředky v celkové výši 2 905 tis. Kč na projekty – EUREKA 1 920 tis. Kč, OC 631,002 450 tis. Kč a OC 346.10 535 tis. Kč.

Dotace na ubytování a stravování studentů byla posílena o finanční prostředky ze základní dotace ve výši 572 tis. Kč, které byly univerzitě poskytnuty na ubytování a stravování cizích studentů.

Tabulka č. 2.1.1.a
Neinvestiční dotace z kapitoly MŠMT (333)

v tis. Kč

Č. ř.	Neinvestiční dotace – druh	Poskytnuté prostředky k 31. 12. 2002	Vratka do SR
1	Základní	509 252	846
	A – vzdělávací činnost	451 920	0
	C – stipendia studentů doktorských studijních programů	10 181	0
	D – studující studenti a mezinárodní spolupráce	18 762	711
	F – vzdělávací projekty a programy	8 850	0
	G – projekty FRVŠ	4 758	109
	I – rozvojové programy	14 781	25
	M – mimořádné události		
2	Na ubytování a stravování studentů	29 422	0
3	Dotace na výzkum a vývoj	56 147	32
	institucionální – nespecifikovaný výzkum	28 592	32
	výzkumné záměry	24 650	0
	veřejná zakázka		
	Účelové prostředky na VaV – celkem programy:	2 905	0
	EUREKA	1 920	0
	OC 631.002	450	0
	OC 346,10	535	0
4	Celkem: (ř. 1+ ř. 2 + ř. 3)	597 191	878
5	Kapitálové dotace mimo programové financování	3 773	0
6	Kapitálové dotace na VaV	8 671	11

Rezervní fond MŠMT ČR	13 491	0
-----------------------	--------	---

Na rekonstrukci a modernizaci objektů a budov a na pořízení strojní a přístrojové techniky byly univerzitě v roce 2003 poskytnuty ministerstvem školství, mládeže a tělovýchovy státní kapitálové dotace v celkové výši 26 724 tis.Kč.

Celkový objem kapitálových dotací zahrnuje:	tis. Kč
– programovou dotaci v rámci ISPROFIN	14 280
– mimoprogramovou dotaci na projekty FRVŠ	2 123
– mimoprogramovou dotaci na podporu transformačních programů	1 650
– dotace na výzkumné záměry	8 671

V rámci ISPROFIN byly přiděleny dotace na rekonstrukci zámku v Kostelci nad Černými lesy – projektovou část ve výši 395 tis. Kč, na rekonstrukci a modernizaci skleníků ve výši 5 574 tis. Kč a na revitalizaci centrálního prostoru školy 4 467 tis. Kč. Na obnovu přístrojového a strojního vybavení obdržela univerzita částku 3 844 tis. Kč.

Dotace FRVŠ, transformačních a rozvojových programů a kapitálové prostředků výzkumných záměrů byly poskytnuty na pořízení strojního a přístrojového vybavení.

Tabulka č. 2.1.1.b

Dotace z kapitoly MŠMT na reprodukci majetku – dle rozhodnutí

v tis. Kč

Č. ř.	Dotace – identifikace programu (podprogramu) podle ISPROFIN	Poskytnuté prostředky k 31. 12. 2003		
		investice	neinvestice	celkem
1	2334 C 5902 Rekonstrukce objektu - Kostelec nad Černými lesy	395	0	395
2	2334 C 5903 Opravy budov a staveb	0	2 997	2 997
3	2334 C 5904 Strojní a přístrojové vybavení	1 000	1 000	2 000
4	2334 C 5905 Revitalizace centrálního prostoru	4 467	0	4 467
5	2334 C 5906 Skleníky ČZU v Praze	5 574	153	5 727
6	2334 C 5907 Obnova přístrojového a strojního vybavení	2 844	421	3 265
Celkem: (ř. 1 až 2)		14 280	4 571	18 851

2.1.2. Dotace z ostatních kapitol státního rozpočtu a další zdroje

V roce 2003 byly ze státního rozpočtu z ostatních kapitol poskytnuty univerzitě neinvestiční dotace v celkovém finančním objemu 23 593 tis. Kč. Z celkového objemu finančních prostředků dotace na vědu a výzkum činily 21 969 tis. Kč a na provoz 1 624 tis. Kč.

Ministerstvo zemědělství poskytlo škole na vědu a výzkum 11 867 tis. Kč a ŠZP v Lánech na zachování genových zdrojů hospodářských zvířat 1 624 tis. Kč. Na podporu výzkumu a vývoje byly určeny i dotace GAČR ve výši 7 864 tis. Kč a MŽP ve výši 2 238 tis. Kč.

Školní lesní podnik v Kostelci nad Černými lesy získal finanční prostředky prostřednictvím Krajského úřadu střeďočeského kraje z fondu životního prostředí celkem 3 722 tis. Kč.

Zahraniční dotace činily v roce 2003 – 10 735 tis. Kč. V rámci mezinárodního projektu SOCRATES–ERASMUS škola obdržela 5 210 tis. Kč na podporu mobility studentů a akademických pracovníků ČZU. Na podporu výzkumu a vývoje získala od různých partnerů v rámci mezinárodní spolupráce celkem 5 278 tis. Kč – např.: LEONARDO 2 002 tis. Kč, WARY 1 046 tis. Kč a EU–PIGLAS 787 tis. Kč.

Ministerstvem zemědělství ČR byly ČZU v Praze poskytnuty kapitálové dotace na dva projekty rozvojové pomoci. Na projekt „Křížení ovcí–výstavba poradenského centra v Jordánsku“ ve výši 3 800 tis. Kč a na projekt „Experimentální výuková farma v Mali“ ve výši 210 tis. Kč. Není zahrnuto ve Výkazu zisků a ztrát jako dotace (účet 691), dle charakteru poskytnutých finančních prostředků je zaúčtováno na účtu 682.

Tabulka č. 2.1.2.a

Ostatní dotace – neinvestiční prostředky

v tis. Kč

Č. ř.	Příjmy dotačního charakteru (bez kap. 333)	Provoz	Výzkum a vývoj	Celkem poskytnuto k 31. 12. 2003	Vratka do SR
1	Z kapitol státního rozpočtu celkem (bez MŠMT)	1 624	21 969	23 593	73
	v tom:				
	MZe	1 624	11 867	13 491	25
	GAČR	0	7 864	7 864	46
	MŽP	0	2 238	2 238	2
2	Z obcí, ÚSC, státní fondy celkem	3 722	0	3 722	0
	v tom: Krajský úřad Středočeského kraje	3 722	0	3 722	0
3	Ze zahraničí celkem:	5 457	5 278	10 735	0
	v tom:				
	SOCRATES–ERASMUS	5 210	0	5 210	0
	LEONARDO	0	2 002	2 002	0
	WARY	0	1 046	1 046	0
	EU–PIGLAS	0	787	787	0
	PRISMA	0	120	120	0
	GUA-NAS	0	166	166	0
	TRAP-NAS	0	56	56	0
	BONN	0	199	199	0
	ostatní	247	902	1 149	0
4	Celkem: (ř. 1 + ř. 2 + ř. 3)	10 803	27 247	38 050	73

Tabulka č. 2.1.2.b

MŠMT ČR + ostatní dotace – neinvestiční prostředky

v tis. Kč

Č. ř.	Příjmy dotačního charakteru	Provoz	Koleje a menzy	Celkem	Výzkum a vývoj	Celkem	Vratka do SR
1	Z kapitoly MŠMT	509 252	29 422	538 674	56 147	594 821	878
2	Z kapitol státního rozpočtu celkem (bez MŠMT)	0	0	0	23 593	23 593	73
	v tom: Mze	0	0	0	13 491	13 491	25
	GAČR	0	0	0	7 864	7 864	46
	MŽP	0	0	0	2 238	2 238	2
3	Z obcí, ÚSC, státní fondy celkem	3 722	0	3 722	0	3 722	0
	v tom: Krajský úřad	3 722	0	3 722	0	3 722	0
4	Ze zahraničí celkem:	5 457	0	5 457	5 278	10 735	0
	v tom: SOCRATES-ERASMUS	5 210	0	5 210	0	5 210	0
	LEONARDO	0	0	0	2 002	2 002	0
	WARY	0	0	0	1 046	1 046	0
	EU-PIGLAS	0	0	0	787	787	0
	PRISMA	0	0	0	120	120	0
	GUA-NAS	0	0	0	166	166	0
	TRAP-NAS	0	0	0	56	56	0
	BONN	0	0	0	199	199	0
ostatní	247	0	247	902	1 149	0	
4	Celkem: (ř. 1 + ř. 2 + ř. 3 + ř. 4)	518 431	29 422	547 853	85 018	632 871	951
5	ISPROFIN – na financování programů reprodukce majetku	4 571	0	4 571	0	4 571	15
6	Celkem: (ř. 4 + ř. 5)	518 002	29 422	552 424	85 018	637 442	966
7	Rezervní fond MŠMT ČR	13 491	0	13 491	0	13 491	0

2.1.3. Vlastní příjmy

Tabulka č. 2.1.3

Vlastní příjmy – Sumář ČZU

v tis. Kč

Položka	Hlavní činnost	Doplňková činnost	Celkem k 31.12. 2003	
Tržby za prodej zboží	0	20	20	
Tržby za prodej vlastních výrobků	2 635	322 136	324 771	
Poplatky za studium	1 350	0	1 350	
z toho: cizinci v cizím jazyce	296	0	296	
Poplatky za přijímací řízení	5 482	0	5 482	
Služby pro studenty	1 242	0	1 242	
Kolejné	21 716	0	21 716	
Jiné ubytování	424	13 169	13 593	
ze stravování studentů	0	0	0	
ze stravování zaměstnanců	2 630	555	3 185	
ze zemědělských a lesních aktivit	0	0	0	
změna stavu vnitroorganizačních zásob a aktivace	0	30 930	30 930	
zúčtování rezerv a zák.opravných položek	0	26 121	26 121	
dary	386	0	386	
z toho: ze zahraničí	0	0	0	
úroky	1 223	122	1 345	
náhrady škod, manka, ztráty, telefony	23	379	402	
přijaté pojistné náhrady	432	38	470	
mimorozpočtové granty	19 765	0	19 765	
pronájem	4 923	1 241	6 164	
z toho: budovy, haly, stavby	0	1 179	1 179	
pozemky	508	62	570	
prostory	4 273	0	4 273	
tržby z prodeje materiálu	47	588	635	
tržby z prodeje majetku	523	1 696	2 219	
z toho: budovy, haly, stavby	0	0	0	
pozemky	132	0	132	
z prodeje z prodeje akcií	0	0	0	
majetkových podílů	0	0	0	
z podílu na zisku a dividend	0	0	0	
Jiné	21 930	30 673	52 603	
jmenovitě:	konference	515	1 315	1 830
	čipové karty	1 418	0	1 418
	kursové zisky	286	177	463
	zúčtování fondů	4 867	953	5 820
	z toho: fond odměn	2 812	953	3 765
	fond stipendijní	825	0	825
	FRIM	1 230	0	1 230
	kupóny MHD	0	1 059	1 059
	ostatní služby - refundace nákladů	12 598	24 076	36 674
	odepsané pohledávky	0	51	51
	režie a nespecifikované výnosy	2 246	2 792	5 038
	krátkodobé výnosy z financování majetku	0	250	250
Celkem vlastní příjmy:	84 731	427 668	512 399	
Dotace ze SR a zahraničí (Výkaz zisku a ztráty ř. 62)	646 247	3 722	649 969	
Celkem (Výkaz zisku a ztráty, ř. 63)	730 978	431 390	1 162 368	

Tabulka č. 2.1.3
Vlastní příjmy – škola

v tis. Kč

Položka		Hlavní činnost	Doplňková činnost	Celkem k 31.12. 2003
Tržby za prodej zboží		0	0	0
Tržby za prodej vlastních výrobků		2 599	0	2 599
Poplatky za studium		1 350	0	1 350
z toho:	cizinci v cizím jazyce	296	0	296
Poplatky za přijímací řízení		5 482	0	5 482
Služby pro studenty		1 242	0	1 242
Kolejné				0
Jiné ubytování				0
ze stravování studentů				0
ze stravování zaměstnanců				0
ze zemědělských a lesních aktivit				0
změna stavu vnitroorganizačních zásob a aktivace				0
zúčtování rezerv a zák.opravných položek				0
dary		386	0	386
z toho:	ze zahraničí	0	0	0
úroky		1 195	3	1 198
Náhrady škod, manka, ztráty, telefony		5	0	5
přijaté pojistné náhrady		432	39	471
mimorozpočtové granty		19 765	0	19 765
pronájem		4 888	0	4 888
z toho:	budovy, haly, stavby	0	0	0
	pozemky	508	0	508
	prostory	4 238	0	4 238
tržby z prodeje materiálů		47	0	47
tržby z prodeje majetku		519	66	585
z toho:	budovy, haly, stavby	0	0	0
	pozemky	132	0	132
z prodeje	z prodeje akcií			0
	majetkových podílů			0
z podílu na zisku a dividend				0
Jiné		17 743	12 769	30 512
jmenovitě:	služby ostatní	11 558	10 395	21 953
	konference	515	1 315	1 830
	čipové karty	1 418	0	1 418
	kupóny MHD	0	1 059	1 059
	kursové rozdíly	286	0	286
	fond odměn	2 648	0	2 648
	stipendijní fond	825	0	825
režie a nespecifikované výnosy		493	0	493
Celkem vlastní příjmy:		60 827	12 877	73 704
Dotace ze SR a zahraničí (Výkaz zisku a ztráty ř. 62)		600 339	0	600 339
Celkem (Výkaz zisku a ztráty, ř. 63)		661 166	12 877	674 043

Mimorozpočtové granty

Účet 682003		v tis. Kč
Celkem MZE		9 685
v tom:	Jordánsko	1 200
	Peru	1 683
	Mali	890
	Vietnam	1 000
	spoluřešitelé	1 882
	Agris	2 026
	spoluřešitelé	932
	sdužené prostředky z MZE	72
Celkem MŽP		1 957
v tom:	posouzení JETE	700
	SEA	120
	VUŽV	596
	VAV	200
	VURV	99
	Ekopolitika	65
	Ústav pro výzkum ekosystémů	78
	ostatní	99
Celkem GAČR		2 882
v tom:	spoluřešitelé	2 385
	spoluřešitelé	497
Ostatní		5 241
v tom:	Nadace OSF Praha	114
	Grant Hlavní město Prahy	150
	Grant Hlavní město Prahy	700
	Letní škola – PEF	1 471
	Český hydrometeorologický ústav	634
	Kontakt	29
	VUB	76
	UNESCO	392
	zahraniční akce	595
	Aktion	69
	Agris – vlastní příjmy	252
	ostatní	759
	Celkem mimorozpočtové granty	

Vlastní příjmy univerzity v roce 2003 dosáhly objemu 512 399 tis. Kč. Na celkovém objemu příjmů celé univerzity se podílely 44,08 %. V hlavní činnosti vlastní příjmy činily 84 731 tis. Kč což je 13,11 % z celkových finančních zdrojů disponibilních v hlavní činnosti, v doplňkové činnosti se na celkových zdrojích doplňkové činnosti vlastní příjmy podílely 99,14 %.

Vlastní příjmy v hlavní činnosti zahrnují zejména tržby za ubytování studentů, které v roce 2003 činily 21 716 tis. Kč, mimorozpočtové granty ve výši 19 765 tis. Kč, tržby za přijímací řízení ve výši 5 482 tis. Kč, tržby z pronájmů 4 923 tis. Kč, zúčtování fondů 4 867 tis. Kč.

Dominantní položkou v dosažených vlastních příjmech v doplňkové činnosti jsou tržby 322 136 tis. Kč za prodej vlastních výrobků školních podniků. Ostatní dosažené vlastní příjmy zahrnují položky: zúčtování rezerv a zákonných opravek ve výši 26 121 tis. Kč, změna stavu vnitroorganizačních zásob a aktivace 30 930 tis. Kč, tržby za ubytování ve výši 13 169 tis. Kč, refundace nákladů 24 076 tis. Kč.

2.2. VÝDAJE

2.2.1. Neinvestiční náklady

Tabulka č. 2.2.1

Náklady – sumář ČZU v Praze

od ř. 5 v tis. Kč

Položka		Hlavní činnost	Doplňková činnost	Celkem
Osobní náklady		386 661	89 225	475 886
z toho:	mzdy	278 930	66 266	345 196
	OPPP(OON)	5 919	514	6 433
	z toho: dohody	5 840	476	6 316
	civilní služba	79	24	103
	odstupné	0	14	14
	jiné	0	0	0
	zákonné pojištění	98 390	22 137	120 527
	sociální náklady*)	3 422	308	3 730
odpisy		48 956	24 930	73 886
učebnice, knihy, tisk		4 167	105	4 272
pohonné hmoty		1 912	8 246	10 158
energie, voda, pára, plyn		31 760	11 727	43 487
drobný majetek		26 687	2 334	29 021
telefony		3 805	1 086	4 891
nájem		1 079	2 396	3 475
školení, vzdělávání, poradenství		747	180	927
programové vybavení**)		814	41	855
opravy, údržba		42 326	17 805	60 131
cestovné		27 576	3 203	30 779
v tom:	zahraničí	24 739	82	24 821
	tuzemsko	2 837	3 121	5 958
na reprezentaci		1 528	211	1 739
stipendia		28 681	0	28 681
škody, manka aj.		275	70	345
pojištění		1 489	1 665	3 154
dary		10	0	10
zůstatková cena prodaného majetku		70	4 835	4 905
tvorba zákonných rezerv***)		0	10 226	10 226
Jiné:		110 065	243 304	353 369
z toho:	materiál	32 201	184 675	216 876
	silniční daň	205	963	1 168
	daň z nemovitosti	681	56	737
	ostatní daně a poplatky	386	1 790	2 176
	kursové ztráty	1 118	275	1 393
	nedobytné pohledávky	3	583	586
	příspěvky spoluředitelům	3 698	0	3 698
	ostatní služby	57 927	53 130	111 057
	jiné ostatní náklady	13 846	276	14 122
	prodej materiálu	0	1 073	1 073
	prodané zboží	0	158	158
	úroky	0	325	325
Celkem (Výkaz zisku a ztráty, ř. 42):		718 608	421 589	1 140 197

*) Sociální náklady: stravné zaměstnanců 2 821 tis. Kč, náhrady civilistů 483 tis. Kč, náhrady za úrazy a bolestné 50 tis. Kč, filtrovaná voda pro zaměstnance 68 tis. Kč.

***) Operační software k PC a sítím, operační systém – nástroje pro řízení univerzity.

****) Týká se ŠLP Kostelce nad Černými lesy – z toho: rezerva na pěstební činnost 6 000 tis. Kč, rezerva na opravy DHM 3 747 tis. Kč, 479 tis. Kč opravné položky.

Tabulka č. 2.2.1

Náklady – škola

od ř. 5 v tis. Kč

Položka		Hlavní činnost	Doplňková činnost	Celkem	
Osobní náklady		367 811	2 995	370 806	
z toho:	mzdy	264 863	1 826	266 689	
	OPPP(OON)	5 896	514	6 410	
	z toho:	dohody			0
		civilní služba			0
	odstupné			0	
	jiné			0	
	zákonné pojištění	93 637	655	94 292	
	sociální náklady	3 415	0	3 415	
odpisy		48 489	340	48 829	
učebnice, knihy, tisk		4 045	23	4 068	
pohonné hmoty		1 599	108	1 707	
energie, voda, pára, plyn		17 584	71	17 655	
drobný majetek		24 332	425	24 757	
telefony		3 449	41	3 490	
nájem		1 065	315	1 380	
školení, vzdělávání, poradenství		725	14	739	
programové vybavení		814	0	814	
opravy, údržba		31 657	117	31 774	
cestovné		27 496	100	27 596	
v tom:	zahraničí	24 739	82	24 821	
	tuzemsko	2 757	18	2 775	
na reprezentaci		1 525	33	1 558	
stipendia		28 681	0	28 681	
škody, manka aj.		244	0	244	
pojištění		1 436	0	1 436	
dary		10	0	10	
zůstatková cena prodaného majetku		48	0	48	
tvorba zákonných rezerv		0	0	0	

jiné náklady		81 514	7 617	89 131
z toho:	silniční daň	191	6	197
	daň z nemovitosti	681	0	681
	ostatní daně a poplatky	326	13	339
	nedobytné pohledávky	3	0	3
	kursové ztráty	1 117	1	1 118
	spolřešitelské příspěvky	3 698	0	3 698
	bankovní poplatky	964	20	984
	členské poplatky	640	8	648
	DPH	5 677	56	5 733
	technické zhodnocení	331	0	331
	havarijní pojištění	162	11	173
	ostatní náklady	4 937	181	5 118
	služby ostatní	19 995	5 290	25 285
	poštovné	786	10	796
	úklid	4 223	0	4 223
	ostraha	2 136	0	2 136
	konference	2 136	16	2 152
	vedení účetnictví	2 096	0	2 096
	xerox, tisk	1 701	191	1 892
	praxe, ubytování studentů, zahraničních hostů	2 220	127	2 347
	DKP do roku 1994	2 473	0	2 473
	ISIC karty	1 765	0	1 765
	kupóny MHD	0	1 005	1 005
výdej ze skladů	3 146	1	3 147	
kancelářské potřeby	3 954	53	4 007	
ostatní spotřební materiál	16 156	628	16 784	
Celkem (Výkaz zisku a ztráty, ř. 42):		642 524	12 199	654 723

Struktura mzdových nákladů, materiálových nákladů a služeb součástí univerzity

Druhy nákladů		Součásti ČZU v Praze					
		Škola	KaM	ŠZP Lány	ŠLP Kostelec	Celkem	
Náklady celkové	v tis. Kč	654 723	67 762	208 692	209 020	1 140 197	
Z toho:	Mzdové náklady	v tis. Kč	273 099	15 770	27 680	35 078	351 627
		%	41,71%	23,27%	13,26%	16,78%	30,84%
	Materiálové náklady	v tis. Kč	77 367	20 706	131 194	74 704	303 971
		%	11,82%	30,56%	62,86%	35,74%	26,66%
	Služby	v tis. Kč	108 278	23 327	21 362	60 887	213 854
		%	16,54%	34,42%	10,24%	29,13%	18,76%
	Ostatní náklady	v tis. Kč	195 979	7 959	28 456	38 351	270 745
		%	29,93%	11,75%	13,64%	18,35%	23,75%

Z celkových nákladů ve výši 1 140 197 tis. Kč bylo v roce 2003 na hlavní činnosti vynaloženo 718 608 tis. Kč, na doplňkovou činnost 421 589 tis. Kč.

Osobní náklady činily 475 886 tis. Kč, tj. 41,73 % z celkových nákladů, z toho v hlavní činnosti 386 661 tis. Kč, což činí 53,79 % z celkových nákladů vynaložených na hlavní činnost, v doplňkové činnosti 89 225 tis. Kč tj. 21,16 % z celkových nákladů v DČ. Oproti roku 2002 vzrostly osobní náklady o 15,37 %.

Odpisy z majetku odvedené do FRIM činily 73 886 tis. Kč, z toho v hlavní činnosti 48 956 tis. Kč a v doplňkové činnosti 24 930 tis. Kč.

Náklady vynaložené na energii, vodu, páru a plyn ve výši 43 487 tis. Kč byly o 2,57 % nižší oproti roku 2002, na opravu a údržbu bylo vynaloženo 60 131 tis. Kč.

Z celkového objemu nákladů na cestovné ve výši 30 779 tis. Kč, činilo cestovné do zahraničí 24 739 tis. Kč. Jedná se zejména o vycestování studentů a akademických pracovníků v rámci mobility projektu SOCRATES-ERASMUS. Tyto zahraniční aktivity byly financovány dotací MŠMT ČR, ze zahraničí a ze získaných grantů.

Celkový objem vyplacených stipendií činil v roce 2003 – 28 681 tis. Kč, z toho studentům doktorského studia bylo vyplaceno 21 132 tis. Kč.

Nárůst nákladů oproti roku 2002 (v tis. Kč):

	2002	2003
– učebnice, knihy, tisk	3 816	4 272
– opravy a údržba	56 521	60 131
– nájemné	3 442	3 475
– cestovné	25 150	30 779
– odpisy	64 941	73 886
– osobní náklady	423 854	475 886
– stipendia	23 082	28 681
– pojištění	2 922	3 154

Snížení nákladů oproti roku 2002 (v tis. Kč):

	2002	2003
– náklady na pohonné hmoty	12 699	11 158
– telefonní poplatky	5 592	4 891
– školení, vzdělávání, poradenství	4 168	927
– náhrady, škody	760	345
– reprezentace	2 336	1 739
– el. energie, voda, pára, plyn	45 322	43 487
– programové vybavení	1 613	855
– zůstatková cena prodaného majetku	7 764	4 905

Materiálové náklady obsahují zejména náklady na doplňkovou zemědělskou a lesní činnost školních podniků ŠZP a ŠLP. Jedná se zejména o osiva, krmení, steliva, hnojiva a sadeb, dále náhradní díly a materiál pro údržbu opravy zemědělské a lesní techniky, nákup dřeva.

U součásti „škola“ a KaM se jedná zejména o kancelářské potřeby, ochranné pomůcky, drobný hmotný majetek, náhradní díly, stravování studentů, ložní prádlo a deky.

Tabulka č. 2.2.1.a

Pracovníci a mzdové prostředky – ČZU v Praze

od ř. 5 v tis. Kč

č. ř.	Ukazatel	
1	Průměrný evidenční počet pracovníků přepočtený za rok 2002 (celkem)	1 400,295
2	pedagogičtí	436,338
3	z toho: vědecktí pracovníci	14,407
4	nepedagogičtí	949,550
5	Vyplacené mzdové prostředky hrazené MŠMT ČR - kap. 333 bez VaV	193 709
6	Vyplacené mzdové prostředky hrazené MŠMT ČR - kap. 333 pouze VaV (ř. 0305P1b-04)	77 885
7	Vyplacené mzdové prostředky hrazené MŠMT ČR - kap. 333 (ř. 0307P1b-04)	271 594
8	1) mzdy	267 315
9	z toho: VaV	77 731
10	2) OPPP (dříve OON)	4 279
11	z toho: VaV	154
12	Mzdové prostředky vyplacené z FO z P1b-04 ř. 0310)	2 769
13	Vyplacené mzdové prostředky z kap. 333 včetně FO (ř. 7+12)	274 362
14	pedagogům	155 252
15	v tom: vědeckým pracovníkům	4 164
16	nepedagogům	114 946
17	Průměrná mzda za rok 2003 v Kč /v propočtu na 12 měsíců, bez OPPP(OON) a FO/ z ř. 8	21 184
18	pedagogů	28 890
19	v tom: vědeckých pracovníků	24 074
20	nepedagogů	15 518
21	Průměrná mzda za rok 2002 v Kč	18 841
22	Nárůst mzdy r. 2003 oproti r. 2002 v %	12,4
23	Mzdové prostředky vyplacené v roce 2003 z ostatních zdrojů (bez kap. 333) mimo VaV (ř. 0306)	2 728
24	granty a programy z ostatních kapitol	191
25	v tom: ostatní (zahraničí, dary apod.)	2 537
26	Mzdové prostředky vyplacené v roce 2003 z ostatních zdrojů (bez kap.333) VaV	7 759
27	Doplňková činnost (ř. 0308)	66 779
28	Vyplacené mzdové prostředky celkem (z P1b-04 ř. 0311 a výkazu Zisku a ztráty)	351 629

Tabulka č. 2.2.1.a

Pracovníci a mzdové prostředky – škola

od ř. 5 v tis. Kč

č. ř.	Ukazatel	
1	Průměrný evidenční počet pracovníků přepočtený za rok 2002 (celkem)	956,488
2	pedagogičtí	436,338
3	z toho: vědecktí pracovníci	14,407
4	nepedagogičtí	505,743
5	Vyplacené mzdové prostředky hrazené MŠMT ČR - kap. 333 bez VaV	179 740
6	Vyplacené mzdové prostředky hrazené MŠMT ČR - kap. 333 pouze VaV (ř. 0305P1b-04)	77 885
7	Vyplacené mzdové prostředky hrazené MŠMT ČR - kap. 333 (ř. 0307P1b-04)	257 625
8	1) mzdy	253 585
9	v tom: z toho: VaV	77 731
10	2) OPPP (dříve OON)	4 040
11	z toho: VaV	154
12	Mzdové prostředky vyplacené z FO (z P1b-04 ř. 0310)	2 648
13	Vyplacené mzdové prostředky z kap. 333 včetně FO (ř. 7+12)	260 272
14	pedagogům	155 252
15	v tom: vědeckým pracovníkům	4 164
16	nepedagogům	100 856
17	Průměrná mzda za rok 2003 v Kč /v propočtu na 12 měsíců, bez OPPP(OON) a FO/ z ř. 8	22 150
18	pedagogů	28 890
19	v tom: vědeckých pracovníků	24 074
20	nepedagogů	16 252
21	Průměrná mzda za rok 2002 v Kč	19 772
22	Nárůst mzdy r. 2003 oproti r. 2002 v %	12
23	Mzdové prostředky vyplacené v roce 2003 z ostatních zdrojů (bez kap. 333) mimo VaV (ř. 0306)	2 728
24	v tom: granty a programy z ostatních kapitol	191
25	ostatní (zahraničí, dary apod.)	2 537
26	Mzdové prostředky vyplacené v roce 2003 z ostatních zdrojů (bez kap. 333) VaV	7 759
27	Doplňková činnost (ř. 0308)	2 340
28	Vyplacené mzdové prostředky celkem (z P1b-04 ř. 0311 a výkazu Zisku a ztráty)	273 100

Tabulka č. 2.2.1.a

Pracovníci a mzdové prostředky – KaM

od ř. 5 v tis. Kč

č. ř.	Ukazatel	
1	Průměrný evidenční počet pracovníků přepočtený za rok 2002 (celkem)	84,162
2	pedagogičtí	0
3	z toho: vědecktí pracovníci	0
4	nepedagogičtí	84,162
5	Vyplacené mzdové prostředky hrazené MŠMT ČR - kap. 333 bez VaV	11 960
6	Vyplacené mzdové prostředky hrazené MŠMT ČR - kap. 333 pouze VaV (ř. 0305P1b-04)	0
7	Vyplacené mzdové prostředky hrazené MŠMT ČR - kap. 333 (ř. 0307P1b-04)	11 960
8	1) mzdy	11 943
9	v tom: z toho: VaV	0
10	2) OPPP (dříve OON)	17
11	z toho: VaV	0
12	Mzdové prostředky vyplacené z FO z P1b-04 ř. 0310)	121
13	Vyplacené mzdové prostředky z kap. 333 včetně FO (ř. 7+12)	12 081
14	pedagogům	0
15	v tom: vědeckým pracovníkům	0
16	nepedagogům	12 081
17	Průměrná mzda za rok 2003 v Kč /v propočtu na 12 měsíců, bez OPPP(OON) a FO/ z ř.8	11 825
18	pedagogů	0
19	v tom: vědeckých pracovníků	0
20	nepedagogů	11 825
21	Průměrná mzda za rok 2002 v Kč	10 694
22	Nárůst mzdy r. 2003 oproti r. 2002 v %	10,6
23	Mzdové prostředky vyplacené v roce 2003 z ostatních zdrojů (bez kap. 333) mimo VaV (ř. 0306)	0
24	v tom: granty a programy z ostatních kapitol	0
25	ostatní (zahraničí, dary apod.)	0
26	Mzdové prostředky vyplacené v roce 2003 z ostatních zdrojů (bez kap. 333) VaV	0
27	Doplňková činnost (ř. 0308)	3 689
28	Vyplacené mzdové prostředky celkem (z P1b-04 ř. 0311 a výkazu Zisku a ztráty)	15 770

Tabulka č. 2.2.1.a

Pracovníci a mzdové prostředky – ŠLP Kostelec nad Černými lesy

od ř. 5 v tis. Kč

č. ř.	Ukazatel		
1	Průměrný evidenční počet pracovníků přepočtený za rok 2002 (celkem)	185,000	
2	z toho:	pedagogičtí	0
3		vědeckí pracovníci	0
4		nepedagogičtí	185,000
5	Vyplacené mzdové prostředky hrazené MŠMT ČR - kap. 333 bez VaV		665
6	Vyplacené mzdové prostředky hrazené MŠMT ČR - kap. 333 pouze VaV (ř. 0305P1b-04)		0
7	Vyplacené mzdové prostředky hrazené MŠMT ČR - kap. 333 (ř. 0307P1b-04)		665
8	v tom:	1) mzdy	665
9		z toho: VaV	0
10		2) OPPP (dříve OON)	0
11		z toho: VaV	0
12	Mzdové prostředky vyplacené z FO z P1b-04 ř. 0310)		0
13	Vyplacené mzdové prostředky z kap. 333 včetně FO (ř. 7+12)		665
14	v tom:	pedagogům	0
15		vědeckým pracovníkům	0
16		nepedagogům	665
17	Průměrná mzda za rok 2003 v Kč /v propočtu na 12 měsíců, bez OPPP(OON) a FO/ z ř. 8		13 854
18	v tom:	pedagogů	0
19		vědeckých pracovníků	0
20		nepedagogů	13 854
21	Průměrná mzda za rok 2002 v Kč		8 611
22	Nárůst mzdy r. 2003 oproti r. 2002 v %		60,9
23	Mzdové prostředky vyplacené v roce 2003 z ostatních zdrojů (bez kap. 333) mimo VaV (ř. 0306)		0
24	v tom:	granty a programy z ostatních kapitol	0
25		ostatní (zahraničí, dary apod.)	0
26	Mzdové prostředky vyplacené v roce 2003 z ostatních zdrojů (bez kap. 333) VaV		0
27	Doplňková činnost (ř. 0308)		34 413
28	Vyplacené mzdové prostředky celkem (z P1b-04 ř. 0311a výkazu Zisku a ztráty)		35 078

Tabulka č. 2.2.1.a

Pracovníci a mzdové prostředky – ŠZP Lány

od ř. 5 v tis. Kč

č. ř.	Ukazatel	
1	Průměrný evidenční počet pracovníků přepočtený za rok 2002 (celkem)	174,645
2		pedagogičtí
3	z toho:	vědeckí pracovníci
4		nepedagogičtí
5	Vyplacené mzdové prostředky hrazené MŠMT ČR - kap. 333 bez VaV	1 344
6	Vyplacené mzdové prostředky hrazené MŠMT ČR - kap. 333 pouze VaV (ř. 0305P1b-04)	0
7	Vyplacené mzdové prostředky hrazené MŠMT ČR - kap. 333 (ř. 0307P1b-04)	1 344
8		1) mzdy
9	v tom:	z toho: VaV
10		2) OPPP (dříve OON)
11		z toho: VaV
12	Mzdové prostředky vyplacené z FO z P1b-04 ř. 0310)	0
13	Vyplacené mzdové prostředky z kap. 333 včetně FO (ř. 7+12)	1 344
14		pedagogům
15	v tom:	vědeckým pracovníkům
16		nepedagogům
17	Průměrná mzda za rok 2003 v Kč /v propočtu na 12 měsíců, bez OPPP(OON) a FO/ z ř. 8	9 961
18		pedagogů
19	v tom:	vědeckých pracovníků
20		nepedagogů
21	Průměrná mzda za rok 2002 v Kč	6 633
22	Nárůst mzdy r. 2003 oproti r. 2002 v %	50,2
23	Mzdové prostředky vyplacené v roce 2003 z ostatních zdrojů (bez kap. 333) mimo VaV (ř. 0306)	0
24		granty a programy z ostatních kapitol
25	v tom:	ostatní (zahraničí, dary apod.)
26	Mzdové prostředky vyplacené v roce 2003 z ostatních zdrojů (bez kap. 333) VaV	0
27	Doplňková činnost (ř. 0308)	26 337
28	Vyplacené mzdové prostředky celkem (z P1b-04 ř. 0311 a výkazu Zisku a ztráty)	27 681

2.2.2. Výdaje na financování programu reprodukce majetku

Na financování reprodukce majetku použila univerzita v roce 2003 tyto zdroje:

– dotaci MŠMT ČR (ISPROFIN)	14 280 tis. Kč
– dotaci MŠMT ČR – na výzkumné záměry	8 671 tis. Kč
– dotaci MŠMT ČR – mimoprogramová dotace	3 722 tis. Kč
– dotaci Mze	4 010 tis. Kč
C e l k e m dotace	30 683 tis. Kč
– finanční prostředky z FRIM	74 279 tis. Kč
C e l k e m dotace + FRIM	104 962 tis. Kč
z toho: škola	74 807 tis. Kč
KaM	976 tis. Kč
ŠLP Kostelec nad Černými lesy	25 151 tis. Kč
ŠZP Lány	4 028 tis. Kč

V roce 2003 činily výdaje na reprodukci investičního majetku 104 962 tis. Kč. Z fondu reprodukce investičního majetku použila univerzita 74 279 tis. Kč, z toho na rekonstrukci a modernizaci objektů a budov 56 891 tis. Kč a na pořízení výpočetní a audiovizuální techniky, laboratorních přístrojů a strojní zemědělské techniky. Kapitálové dotace z ministerstva školství 17 268 tis. Kč. ŠLP Kostelec si pořídil nemovitost v hodnotě 120 tis. Kč.

Kapitálové systémové i mimoprogramové dotace ministerstva školství, mládeže a tělovýchovy celkovém objemu 26 673 Kč byly poskytnuty účelově a byly téměř v plném rozsahu realizovány. Programové dotace - ISPROFIN v celkové výši 14 280 tis. Kč byly použity na rekonstrukci objektu zámku v Kostelci nad Černými lesy, na revitalizaci centrálního prostoru univerzity, na rekonstrukci a modernizaci skleníků a na obnovu přístrojového a strojního vybavení.

V rámci ISPROFIN byla univerzitě poskytnuta i neinvestiční dotace na opravy budov a staveb ve výši 2 997 tis. Kč, na skleníky 153 tis. Kč a na obnovu přístrojového a strojního vybavení 1 421 tis. Kč.

Mimoprogramové dotace v celkové výši 3 722 tis. Kč poskytnuté na pořízení strojů a přístrojů v rámci Fondu rozvoje vysokých škol ve výši 2 123 tis. Kč a 1 650 tis. Kč v rámci transformačních a rozvojových programů, byly realizovány v plném rozsahu.

Kapitálová dotace poskytnutá na výzkumné záměry činila 8 671 tis. Kč a byla použita na pořízení strojních a přístrojových investic.

Školní lesní podnik v Kostelci nad Černými lesy realizoval stavební investici „Prodejní centrum – školka okrasných dřevin“ v objemu 24 234 tis. Kč a na pořízení strojové techniky vynaložil 797 tis. Kč. Školní zemědělský podnik Lány pořídil z fondu reprodukce zemědělskou techniku za 4 028 tis. Kč a za 6 081 tis. Kč zvířata.

Tabulka č. 2.2.2.a

Financování reprodukce majetku – kapitola 333

v tis. Kč

Č. ř.	Ukazatel - jednotlivé akce v členění dle ISPROFIN		Individuální dotace INV		Systémová dotace INV		NIV		Ostatní zdroje – skuteč.	Celkem skuteč.
	číslo akce	název akce	posk.	skut.	poskyt.	skuteč.	poskyt.	skuteč.		
			a	b	c	d	e	f		
1.	23334C-5902	Rekonstrukce objektu Kostelec nad Černými lesy - III. Etapa	0	0	395	395	0	0		395
2.	23334C-5903	Opravy budov a staveb	0	0	0	0	2 997	2 988		2 988
3.	23334C 5904	obnova přístrojové techniky - I. část	0	0	1 000	999	1 000	999		1 998
4.	23334C-5905	Revitalizace centrálního prostoru ČZU před AF	0	0	4 467	4 466	0	0		4 466
5.	23334C-5906	Skleníky ČZU	0	0	5 574	5 574	153	152		5 726
6.	23334C-5907	Obnova přístrojového a strojního vybavení ČZU v Praze - 2. část	0	0	2 844	2 844	421	417		3 261
Součet			0	0	14 280	14 278	4 571	4 556	0	18 834

Tabulka č. 2.2.2.b

Financování reprodukce majetku – ostatní dotace

v tis. Kč

Č. ř.		Dotace		
		upravený rozpočet (poskytnuto)	skutečnost (použito)	
		A	b	
1	Ukazatel – identifikace programu <u>z jiných kapitol</u>			
	v tom:	Mze – Křížení ovcí – výstavba poradenského centra v Jordánsku	3 800	3 800
		Mze – Experimentální výuková farma v Mali	210	210
2	Ukazatel – identifikace programu z rozpočtu <u>obcí, ÚSC a státních fondů</u>			
	v tom:			
3	Ukazatel – identifikace programu <u>ze zahraničí</u>			
	v tom:			
Celkem			4 010	4 010

Pozn.: Kapitálové prostředky poskytnuté v rámci rozvojové pomoci ministerstvem zemědělství nejsou zahrnuty v dotacích, ale na účtu 682.

2.2.3. Kapitálové prostředky mimo programové financování

Tabulka č. 2.2.3

Kapitálové prostředky mimo programové financování (VaV, FRVŠ a TRP)

v tis. Kč

Č. ř.		Poskytnuto k 31. 12. 2003	Použito k 31. 12. 2003	vratka do SR
1	Kapitálové dotace mimo programové financování	3 773	3 773	0
2				
3	v tom: FRVŠ	2 123	2 123	0
4	transformační a rozvojové programy	1 650	1 650	0
4	ostatní (mimo VaV)	0	0	0
5	Kapitálové dotace na výzkum a vývoj mimo programové financování	8 671	8 671	11
6				
7	v tom: výzkumné záměry VaV	8 671	8 671	11
7	úcelové prostředky VaV	0	0	0

Tabulka č. 2.2.3.a

Běžné výdaje zahrnuté do ISPROFIN

v tis. Kč

Č. ř.		Poskytnuto k 31. 12. 2003	Použito k 31. 12. 2003	vratka do SR
1	Běžné výdaje zahrnuté do programového financování	350	350	0

3. PŘEHLED O PENĚŽNÍCH PŘÍJMECH A VÝDAJÍCH

Tabulka č. 3

CASH FLOW

v tis. Kč

STRUKTURA	č. ř.	Minulé období	Běžné období	Rozdíl	Vliv na CF
Hospodářský výsledek běžného roku	001	0,00	22 171,72	22 171,72	22 171,72
Odpisy dlouhodobého majetku	002	0,00	0,00	0,00	73 886,42
Rezervy řízené předpisy	003	31 357,98	15 630,00	-15 727,98	-15 727,98
Přechodné účty pasivní	004	7 596,30	11 660,20	4 063,90	4 063,90
Výdaje příštích období	005	457,56	1 758,71	1 301,15	1 301,15
Výnosy příštích období	006	5 772,25	7 558,31	1 786,06	1 786,06
Kurzové rozdíly pasivní	007	17,56	12,15	-5,41	-5,41
Dohadné účty pasivní	008	1 348,93	2 331,03	982,10	982,10
Přechodné účty aktivní	009	4 856,95	4 699,95	-157,00	157,00
Náklady příštích období	010	3 071,16	1 647,34	-1 423,82	1 423,82
Příjmy příštích období	011	1 056,93	2 590,89	1 533,96	-1 533,96
Kurzové rozdíly aktivní	012	6,88	106,07	99,19	-99,19
Dohadné účty aktivní	013	721,98	355,65	-366,33	366,33
Pohledávky celkem	014	30 029,07	34 322,59	4 293,52	-4 293,52
Z obchodního styku	015	29 614,20	31 291,49	1 677,29	-1 677,29
K účastníkům sdružení	016	0,00	0,00	0,00	0,00
Za institucemi soc. zabezpečení a zdravot. poj.	017	0,00	0,00	0,00	0,00
Daň z příjmu	018	311,01	195,74	-115,27	115,27
Ostatní přímé daně	019	0,00	0,00	0,00	0,00
Daň z přidané hodnoty	020	463,45	657,52	194,07	-194,07
Ostatní daně a poplatky	021	1 014,26	1 128,39	114,13	-114,13
Ze vztahu k státnímu rozpočtu	022	0,00	0,00	0,00	0,00
Ze vztahu k rozpočtu orgánů míst. samospráv	023	0,00	738,35	738,35	-738,35
Za zaměstnanci	024	238,40	1 294,51	1 056,11	-1 056,11
Z emitovaných dluhopisů a jiné pohledávky	025	119,53	390,47	270,94	-270,94
Opravná položka k pohledávkám (odčítá se)	026	-1 731,78	-1 373,88	357,90	-357,90
Ceniny	027	1,33	1,65	0,32	-0,32
Majetkové cenné papíry	028	0,00	0,00	0,00	0,00
Dlužné cenné papíry a vlastní dluhopisy	029	0,00	0,00	0,00	0,00
Ostatní cenné papíry	030	26 370,00	14 000,00	-12 370,00	12 370,00
Zásoby celkem	031	129 194,96	123 737,66	-5 457,30	5 457,30
Materiál na skladě a na cestě	032	52 215,94	50 391,12	-1 824,82	1 824,82
Nedokončená výroba a polotovary vl. výroby	033	17 625,01	19 637,96	2 012,95	-2 012,95
Výrobky	034	40 285,15	36 233,91	-4 051,24	4 051,24
Zvířata	035	18 331,22	14 669,41	-3 661,81	3 661,81
Zboží na skladě a na cestě	036	0,00	2 072,28	2 072,28	-2 072,28
Poskytnuté zálohy na zásoby	037	737,64	732,98	-4,66	4,66

Krátkodobé závazky	038	79 560,36	84 160,50	4 600,14	4 600,14
Dodavatelé	039	28 929,99	26 145,28	-2 784,71	-2 784,71
Směnky k úhradě	040	0,00	0,00	0,00	0,00
Přijaté zálohy	041	2 485,95	3 525,14	1 039,19	1 039,19
Ostatní závazky	042	4 585,19	5 513,79	928,60	928,60
Zaměstnanci	043	6 256,38	7 414,09	1 157,71	1 157,71
Daň z přidané hodnoty	048	0,00	0,00	0,00	0,00
Ostatní daně a poplatky	049	0,00	0,00	0,00	0,00
Ze vztahu ke státnímu rozpočtu	050	794,24	501,30	-292,94	-292,94
Ze vztahu k rozpočtu orgánů míst. samospráv	051	0,00	0,00	0,00	0,00
K účastníkům sdružení	052	0,00	0,00	0,00	0,00
Jiné závazky	053	318,94	134,17	-184,77	-184,77
Krátkodobé bankovní úvěry	054	14 000,00	14 000,00	0,00	0,00
Přijaté finanční výpomoci	055	0,00	0,00	0,00	0,00
CASH FLOW PROVOZNÍ	056	322 966,95	324 384,27	1 417,32	102 684,66
Nehmotný dlouhodobý majetek	057	16 685,34	17 824,28	1 138,94	-1 138,94
Nehmotné výsledky výzkumu a vývoje	058	0,00	0,00	0,00	0,00
Software	059	9 906,27	11 244,07	1 337,80	-1 337,80
Předměty ocenitelných práv	060	0,00	0,00	0,00	0,00
Drobný dlouhodobý nehmotný majetek	061	3 739,73	3 641,65	-98,08	98,08
Ostatní dlouhodobý nehmotný majetek	062	2 938,56	2 938,56	0,00	0,00
Nedokončené nehmotné investice	063	100,78	0,00	-100,78	100,78
Poskytnuté zálohy na nehmotný dlouhod. maj.	064	0,00	0,00	0,00	0,00
Oprávký celkem	065	-7 216,68	-9 155,66	-1 938,98	1 938,98
K nehmotným výsledkům výzkumné činnosti	066	0,00	0,00	0,00	0,00
K softwaru	067	-3 152,16	-4 895,49	-1 743,33	1 743,33
K předmětům ocenitelných práv	068	0,00	0,00	0,00	0,00
K drobnému nehmotnému dlouhodobému maj.	069	-3 739,73	-3 641,65	98,08	-98,08
K ostatnímu nehmotnému dlouhodob. majetku	070	-324,79	-618,52	-293,73	293,73
Hmotný dlouhodobý majetek	071	2 957 142,32	3 074 718,71	117 576,39	-117 576,39
Pozemky	072	753 803,51	794 263,10	40 459,59	-40 459,59
Umělecká díla a sbírky	073	1 412,99	1 402,99	-10,00	10,00
Stavby	074	1 412 339,44	1 519 765,99	107 426,55	-107 426,55
Samostatné movité věci a soubory mov. věcí	075	543 659,96	546 939,27	3 279,31	-3 279,31
Pěstitelské celky trvalých porostů	076	966,08	966,08	0,00	0,00
Základní stádo a tažná zvířata	077	19 049,55	19 146,46	96,91	-96,91
Drobný hmotný dlouhodobý majetek	078	157 142,07	150 595,20	-6 546,87	6 546,87
Ostatní hmotný dlouhodobý majetek	079	0,00	0,00	0,00	0,00
Nedokončené hmotné investice	080	67 052,78	40 848,28	-26 204,50	26 204,50
Poskytnuté zálohy na hmotný dlouhod. majetek	081	1 715,94	791,34	-924,60	924,60
Oprávký celkem	082	-860 809,32	-886 200,01	-25 390,69	25 390,69
Ke stavbám	083	-351 106,38	-360 205,37	-9 098,99	9 098,99
K movitým věcem a souborům movitých věcí	084	-344 128,81	-365 815,15	-21 686,34	21 686,34
K pěstitelským celkům trvalých porostů	085	-966,08	-966,08	0,00	0,00
K základnímu stádu a tažným zvířatům	086	-7 465,98	-8 618,21	-1 152,23	1 152,23
K drobnému hmotnému dlouhod. majetku	087	-157 142,07	-150 595,20	6 546,87	-6 546,87
K ostatnímu hmotnému dlouhod. majetku	088	0,00	0,00	0,00	0,00
Korekce vyloučením odpisů	089	0,00	0,00	0,00	-73 886,42
Dlouhodobý finanční majetek	090	1 630,00	1 630,00	0,00	0,00
Ostatní dlouhodobé cenné papíry a vklady	093	1 630,00	1 630,00	0,00	0,00
Půjčky podnikům ve skupině	094	0,00	0,00	0,00	0,00
Ostatní dlouhodobý finanční majetek	095	0,00	0,00	0,00	0,00
CASH FLOW Z INVESTIČNÍ ČINNOSTI	096	2 107 431,66	2 198 817,32	91 385,66	-165 272,08

Dlouhodobé závazky celkem	097	2 724,43	572,02	-2 152,41	-2 152,41
Emitované dluhopisy	098	0,00	0,00	0,00	0,00
Závazky z pronájmu	099	2 152,41	0,00	-2 152,41	-2 152,41
Dlouhodobé přijaté zálohy	100	572,02	572,02	0,00	0,00
Dlouhodobé směnky k úhradě	101	0,00	0,00	0,00	0,00
Ostatní dlouhodobé závazky	102	0,00	0,00	0,00	0,00
Dlouhodobé bankovní úvěry	103	23 203,86	18 803,57	-4 400,29	-4 400,29
Vlastní jmění	104	2 176 146,85	2 282 510,28	106 363,43	106 363,43
Fondy	105	63 297,17	61 570,64	-1 726,53	-1 726,53
Nerozděl. zisk, neuhraz. ztráta minul. let	106	0,00	0,00	0,00	0,00
VH ve schvalovacím řízení	107	20 142,21	22 171,72	2 029,51	2 029,51
Korekce snížením disponib. zisku běžného roku	108	0,00	-22 171,72	-22 171,72	-22 171,72
CASH FLOW Z FINANČNÍ ČINNOSTI	109	2 285 514,52	2 363 456,51	77 941,99	77 941,99
CASH FLOW CELKOVÉ	110	4 715 913,13	4 886 658,10	170 744,97	15 354,57
STAV PENĚŽNÍCH PROSTŘEDKŮ	111	120 145,19	135 499,76	15 354,57	-15 354,57

4. VÝVOJ FONDŮ VEŘEJNÉ VYSOKÉ ŠKOLY

<u>Stavy na fondech celkem:</u>	k 1. 1. 2003		k 31. 12. 2003	
Celkem	63 297	tis. Kč	61 571	tis. Kč
Škola	17 302	tis. Kč	29 731	tis. Kč
KaM	5 245	tis. Kč	3 787	tis. Kč
ŠLP Kostelec nad Č. lesy	30 676	tis. Kč	20 843	tis. Kč
ŠZP Lány	10 074	tis. Kč	7 210	tis. Kč
Z celkového objemu činil FRIM:	k 1. 1. 2003		k 31. 12. 2003	
Celkem	28 253	tis. Kč	25 989	tis. Kč
Škola	7 377	tis. Kč	19 536	tis. Kč
KaM	2 704	tis. Kč	1 086	tis. Kč
ŠLP Kostelec nad Č. lesy	11 326	tis. Kč	1 445	tis. Kč
ŠZP Lány	6 846	tis. Kč	3 922	tis. Kč

Tabulka č. 4

Fondy sumář ČZU v Praze

v tis. Kč

Č. ř.		Fond	Fond re-	FRIM	Fond	Celkem	
		odměn	zervní		stipendijní	k 31. 12. 2003	
		1	2	3	4	5	
1	Stav k 1. 1. 2003	4 367	30 118	28 253	559	63 297	
2	Tvorba fondu	4 193	222	94 559	712	99 686	
3	Čerpání fondu	3 765	0	96 823	824	101 412	
4	Stav k 31. 12. 2003	4 795	30 340	25 989	447	61 571	
5	Nárok na příděl z roku 2003 (návrh)	2 211	1 849	17 712	400	22 172	
6	z	z hlavní činnosti	1 013	13	12 179	400	13 605
7	toho:	z doplňkové činnosti	1 198	1 836	5 533	0	8 567
8	Předpokládaný stav po přidělu	7 006	32 189	43 701	847	82 743	

Tabulka č. 4**Fondy Škola**

v tis. Kč

Č. ř.		Fond odměn	Fond rezervní	FRIM	Fond stipendijní	Celkem k 31. 12. 2003	
		1	2	3	4	5	
1	Stav k 1. 1. 2003	3 217	6 149	7 377	559	17 302	
2	Tvorba fondu	3 031	0	61 233	712	64 976	
3	Čerpání fondu	2 648	0	49 074	824	52 546	
4	Stav k 31. 12. 2003	3 600	6 149	19 536	447	29 732	
5	Nárok na příděl z roku 2003 (návrh)	1 000	0	12 746	400	14 146	
6	z toho:	z hlavní činnosti	1 000	0	12 069	400	13 469
7		z doplňkové činnosti	0	0	677	0	677
8	Předpokládaný stav po přídělu	4 600	6 149	32 282	847	43 878	

Tabulka č. 4**Fondy KaM**

v tis. Kč

Č. ř.		Fond odměn	Fond rezervní	FRIM	Fond stipendijní	Celkem k 31. 12. 2003	
		1	2	3	4	5	
1	Stav k 1. 1. 2003	748	1 793	2 704	0	5 245	
2	Tvorba fondu	162	162	838	0	1 162	
3	Čerpání fondu	164	0	2 456	0	2 620	
4	Stav k 31. 12. 2003	746	1 955	1 086	0	3 787	
5	Nárok na příděl z roku 2003 (návrh)	211	211	1 698	0	2 120	
6	z toho:	z hlavní činnosti	13	13	110	0	136
7		z doplňkové činnosti	198	198	1 588	0	1 984
8	Předpokládaný stav po přídělu	957	2 166	2 784	0	5 907	

Tabulka č. 4**Fondy ŠLP Kostelec nad Černými lesy**

v tis. Kč

Č. ř.		Fond odměn	Fond rezervní	FRIM	Fond stipendijní	Celkem k 31. 12. 2003
		1	2	3	4	5
1	Stav k 1. 1. 2003	402	18 948	11 326	0	30 676
2	Tvorba fondu	1 000	0	15 270	0	16 270
3	Čerpání fondu	953	0	25 151	0	26 104
4	Stav k 31. 12. 2003	449	18 948	1 445	0	20 842
5	Nárok na příděl z roku 2003 (návrh)	1 000	0	3 268	0	4 268
6	z toho:	z hlavní činnosti	0	0	0	0
7		z doplňkové činnosti	1 000	0	3 268	0
8	Předpokládaný stav po přídělu	1 449	18 948	4 713	0	25 110

Tabulka č. 4

Fondy ŠZP Lány

v tis. Kč

Č. ř.		Fond odměn	Fond rezervní	FRIM	Fond stipendijní	Celkem k 31. 12. 2003
		1	2	3	4	5
1	Stav k 1. 1. 2003	0	3 228	6 846	0	10 074
2	Tvorba fondu	0	60	22 163	0	22 223
3	Čerpání fondu	0	0	25 092	0	25 092
4	Stav k 31. 12. 2003	0	3 288	3 922	0	7 210
5	Nárok na přiděl z roku 2003 (návrh)	0	1 638	0	0	1 638
6	z toho:	z hlavní činnosti	0	0	0	0
7		z doplňkové činnosti	0	1 638	0	0
8	Předpokládaný stav po přidělu	0	4 926	3 922	0	8 848

4.1. STIPENDIJNÍ FOND

Tabulka č. 4.1.

Stipendijní fond

v tis. Kč

Č. ř.	sloupec 1		Č. ř.	sloupec 2			
1	Stav k 1. 1. 1999	0	16	Stav k 31. 12. 2001	327		
2	Tvorba celkem 1999	42	17	v tom z:	hospodářského výsledku	0	
3	v tom z:	hospodářského výsledku	0		18	poplatků za studium	0
4		poplatků za studium	42	19	Tvorba celkem 2002	471	
5	Čerpání 1999	0	20	v tom z:	hospodářského výsledku	0	
6	Stav k 31. 12. 1999	42	21		poplatků za studium	471	
	Stav k 1. 1. 2000	42	22	Čerpání 2002	239		
7	Tvorba celkem 2000	1 643	23	Stav k 31. 12. 2002	559		
8	v tom z:	hospodářského výsledku	1 511	24	v tom z:	hospodářského výsledku	0
9		poplatků za studium	132	25		poplatků za studium	0
10	Čerpání 2000	1 564	26	Tvorba celkem 2003	712		
11	Stav k 31. 12. 2000	121	27	v tom z:	hospodářského výsledku	350	
	Stav k 1. 1. 2001	121	28		poplatků za studium	362	
12	Tvorba celkem 2001	250	29	Čerpání 2003	824		
13	v tom z:	hospodářského výsledku	0	30	Stav k 31. 12. 2003	447	
14		poplatků za studium	250	31	v tom z:	hospodářského výsledku	0
15	Čerpání 2001	44	32	poplatků za studium		0	

4.2. FRIM

4.2.1. Tvorba

Celková tvorba Fondu reprodukce investičního majetku činila 94 559 tis. Kč. Na tomto objemu se odpisy podílí 78,14 %, přerozdělený zisk za rok 2002 – 16,26 % a zůstatková cena prodaného investičního majetku 5,19 %.

4.2.2. Čerpání

Finanční prostředky z Fondu reprodukce investičního majetku byly v roce 2003 použity zejména na rekonstrukci a modernizaci budov a objektů ve výši 56 891 tis. Kč na strojní a přístrojovou techniku bylo vynaloženo 17 268 tis. Kč na pořízení nemovitosti 120 tis. Kč, na DNM 250 tis. Kč. Školní zemědělský podnik Lány pořídil zvířata za 6 861 tis. Kč a splatil úvěry ve výši 7 950 tis. Kč. Na opravy budov a objektů bylo z FRIM použito celkem 7 483 tis. Kč, z toho Koleje a menzy 1 230 tis. Kč a ŠZP Lány 6 253 tis. Kč.

Tabulka č. 4.b

FRIM

v tis. Kč

Řádek 2 tabulky č. 4 - tvorba (bez dotací)	rok 2003
odpisy	73 886
příděl z hospodářského výsledku	15 377
zůstatková cena dlouhodobého majetku	4 905
půjčky FKSP	289
manka a škody	102
Celkem tvorba	94 559

Řádek 3 tabulky č. 4 - čerpání	rok 2003
stavby	56 891
stroje a zařízení	17 268
nákupy nemovitostí	120
opravy	7 483
splátky půjček bance	7 950
DNM – software	250
zvířata	6 861
Celkem čerpání	96 823

5. VÝVOJ STAVU MAJETKU A VÝSLEDKY INVENTARIZACE

U dlouhodobého hmotného majetku je v roce 2003 vykazován mírný nárůst objemu oproti roku 2002 o 4,66 %. Tato skutečnost je ovlivněna tím, že na základě řady jednání se podařilo získat do vlastnictví ČZU z Pozemkového fondu již převážnou část příslušných pozemků a budov.

Finanční majetek

Dlouhodobý finanční majetek je vykazován ve výši 1 630 tis. Kč. Jedná se o akcie zakoupené Školním zemědělským podnikem Lány v roce 1994.

Krátkodobý finanční majetek je k 31. 12. 2003 vykazován v celkové výši 149 501 tis. Kč a zahrnuje zejména finanční prostředky na bankovních provozních a termínovaných účtech ve výši 133 723 tis. Kč a cenné papíry, které si zakoupil ŠLP Kostelec nad Černými lesy.

Prodej akcií se nepodařilo realizovat ani v roce 2003, úkol přechází do roku 2004.

Stav na bankovních účtech:

Celkem	133 723 tis. Kč
– škola	104 436 tis. Kč
– KaM	8 643 tis. Kč
– ŠLP Kostelec nad Černými lesy	11 755 tis. Kč
– ŠZP Lány	8 889 tis. Kč

Finanční prostředky na účtech zahrnují mzdové náklady a sociální a zdravotní pojištění zaměstnanců za měsíc prosinec, daně, finanční prostředky na fondech univerzity, nerozdělený zlepšený hospodářský výsledek dosažený v roce 2003.

Zásoby

V roce 2003 došlo opět ke snížení celkového objemu zásob. Oproti roku 2002 o 4,23 %. Došlo k mírnému poklesu materiálových zásob, výrobků a zvířat, mírný nárůst je vykazován u nedokončené výroby. K 31. 12. 2003 je v zásobách vykazováno zboží na skladě v hodnotě 2 072 tis. Kč v ŠLP Kostelec nad Černými lesy.

Přehled zásob dle jednotlivých součástí univerzity:

Subjekty ČZU v Praze	materiál	nedokončená výroba	výrobky	zvířata	zboží	ostatní
škola	34 358	-	-	419	-	-
KaM	1 437	-	-	-	-	-
ŠLP Kostelec nad Černými lesy	6 418	3 594	10 610	10	2 072	262
ŠZP Lány	8 178	16 044	25 624	14 241	-	471
Celkem	50 391	19 638	36 234	14 670	2 072	733

Pohledávky, závazky a úvěry

Pohledávky za odběrateli zůstávají na stejné úrovni jako v roce 2002. Na celkovém objemu se podílí ve výši 25 624 tis. Kč, ŠZP objemem 12 039 tis. Kč, ŠLP 10 237 tis. Kč a škola 30 348 tis. Kč. Zvýšily se pohledávky ostatní, které zahrnují mimo jiné daně, které činily celkem 1 982 tis. Kč a pohledávky, které jsou vymáhány soudní cestou (škola ve výši 1 850 tis. Kč).

V roce 2003 došlo k mírnému snížení závazků u dodavatelů. Celkové závazky za dodavatele činily 26 145 tis. Kč, ŠZP Lány vykazuje 15 271 tis. Kč, ŠLP 4 038 tis. Kč a škola 6 836 tis. Kč. Vzhledem k posílení mezd v roce 2003 došlo k zvýšení závazků za zaměstnanci v oblasti mezd sociálního a zdravotního pojištění a daní z příjmů fyzických osob.

Bankovní výpůjčky se týkají úvěrů ŠZP Lány, jedná se o krátkodobý provozní úvěr ve výši 14 000 tis. Kč, na zmírnění dopadu podmínek v souvislosti s katastrofálním propadem cen u většiny vyráběných komodit a dlouhodobý investiční úvěr ve výši 18 803 tis. Kč poskytnutý Komerční bankou a. s. na rekonstrukci kravína a vybudování „silážního programu“.

Tabulka č. 5.a

Přehled o majetku a jeho vývoj

v tis. Kč

Druhy majetku		Stav k 31. 12. 2002	Stav k 31. 12. 2003		
			pořizovací cena	oprávky	zůstatková cena
Dlouhodobý nehmotný majetek		16 685	17 824	9 157	8 667
z toho:	software	9 906	11 244	4 896	6 348
	drobný dlouhodobý nehmotný majetek	3 740	3 642	3 642	0
	ostatní dlouhodobý hmotný majetek	3 039	2 938	619	2 319
Dlouhodobý hmotný majetek		2 957 142	3 074 719	886 199	2 188 520
z toho:	pozemky	753 804	794 263	0	794 263
	umělecká díla	1 413	1 403	0	1 403
	budovy, haly, stavby	1 412 339	1 519 766	360 205	1 159 561
	samostatné movité věci a soubory movitých věcí	543 660	546 939	365 815	181 124
	pěstitelské celky	966	966	966	0
	základní stádo, tažná zvířata	19 049	19 147	8 618	10 529
	drobný dlouhodobý hmotný majetek	157 142	150 595	150 595	0
	ostatní dlouhodobý hmotný majetek	68 769	41 640	0	41 640

Tabulka č. 5.b

Finanční majetek

v tis. Kč

Druhy majetku a jejich členění		Stav k 31. 12. 2002	Stav k 31. 12. 2003	Charakteristika
Dlouhodobý finanční majetek		1 630	1 630	
z toho:	akcie Agros Hořesedly	1 630	1 630	zakoupil ŠZP Lány
Krátkodobý finanční majetek		146 516	149 501	
z toho:	bankovní účty	118 778	133 723	
	pokladny, peníze na cestě	1 367	1 776	
	ceniny	1	2	
	cenné papíry	26 370	14 000	

Prodej akcií se v roce 2003 nepodařilo realizovat. ŠZP předpokládá realizaci prodeje v roce 2004.

Stav na bankovních účtech:

Celkem	133 723 tis. Kč
– Škola	104 436 tis. Kč
– KaM	8 643 tis. Kč
– ŠLP Kostelec nad Černými lesy	11 755 tis. Kč
– ŠZP Lány	8 889 tis. Kč

Stavy bankovních účtů zahrnují zejména mzdy, sociální a zdravotní pojištění za měsíc prosinec 2003 a investiční prostředky na FRIM.

Tabulka č. 5.c

Zásoby

v tis. Kč

Zásoby a jejich struktura		Stav k 31. 12. 2002	Stav k 31. 12. 2003	Charakteristika
Zásoby celkem		129 195	123 738	
z toho:	materiál	52 216	50 391	
	nedokončená výroba	17 625	19 638	
	výrobky	40 285	36 234	
	zvířata	18 331	14 670	
	zboží	0	2 072	
	ostatní	738	733	

Zálohy v součásti škola se týkají zejména předplatného časopisů a odborné literatury, vloženého, Pražské plynárenské, Střediska plynárenského Středočeské energetiky.

Tabulka č. 5.d

Pohledávky, závazky, úvěry

v tis. Kč

		Stav k 31. 12. 2002	Stav k 31. 12. 2003	Charakteristika
Pohledávky celkem		32 483	36 052	bez opravných položek
z toho:	odběratelé	25 675	25 624	převážně fa XI a XII/2003
	zálohy	3 156	3 438	
	za institucemi sociálního a zdravotního pojištění	0	0	
	za zaměstnanci	238	1 294	
	ostatní	3 414	5 696	daň z příjmů 196, DPH 658, sp. a sil. daň 1128, zádržné 738
Závazky celkem		83 634	87 063	
z toho:	dodavatelé	28 930	26 145	
	přijaté zálohy	2 486	3 526	
	k zaměstnancům	22 515	25 561	mzdy 12/2003
	k institucím sociálního a zdravotního pojištění	14 860	16 801	odvody 12/2003
	daňové závazky	5 072	5 979	daň ze mzdy 12/2003
	ostatní	9 771	9 052	
Bankovní výpomoci a půjčky		37 204	32 803	
z toho:	úvěry	37 204	32 803	

Inventarizace majetku

Škola

V souladu se zákonem o účetnictví č. 563/1991 Sb., v platném znění, byly na škole provedeny fyzické inventury hmotného majetku a dokladové inventury cenin, závazků a pohledávek za účelem zjištění, zda skutečný stav odpovídá stavu majetku a závazků v účetnictví.

Na základě pokynu kvestora ČZU v Praze byla jmenována Ústřední inventarizační komise a stanoven termín inventarizace k 31. 10. 2003.

Při fyzické inventarizaci hmotného majetku byla zjištěna ztráta dlouhodobého hmotné majetku v celkové pořizovací ceně 590 054,30 Kč. Jedná se o 3 PC, z toho 1 PC má zůstatkovou cenu Kč 45 3058,30 a 2 PC mají hodnotu nulovou. Počítač se zůstatkovou cenou byl zcizen. Ztráta byla nahlášena policii ČR, která usnesením ze dne 9. 10. 2003 sdělila, že se nepodařilo zjistit pachatele krádeže. Dva počítače, které nebyly nalezeny a byly již zastaralé, byly navrženy a odsouhlaseny k vyřazení z evidence majetku.

Po posouzení byl vyřazen z evidence i drobný dlouhodobý majetek v celkové hodnotě 65 133,70 Kč, který nebyl na různých pracovištích nalezen. Jednalo se o fotoaparát MINOLTA, křovinořez, sekačku na trávu, vařič ETA, vozík a filtry Polaroid. Jednalo se převážně o předměty dlouhodobě používané.

Při fyzické inventuře byl nalezen nezaevidovaný nábytek v hodnotě 19 900,- Kč, který byl dodatečně zaevidován

K 31. 10. 2003 byla provedena i dokladová inventura, kde nebyly shledány závady. V průběhu roku proběhlo v pokladně ČZU šest inventur hotovostí. Nebyly shledány žádné rozdíly.

Koleje a menzy

Na KaM proběhla inventarizace ve stejném termínu jak na škole. Nebyly zjištěny žádné rozdíly.

Inventarizace podkladních hotovostí byla provedena ve sledovaném období 5x.

ŠLP Kostelec nad Černými lesy

K 31. 10. 2003 byla provedena řádná inventarizace veškerého majetku, závazků a pohledávek. Při inventuře byly dodrženy veškeré závazné požadavky: prokázání fyzických stavů hmotného majetku prokázání reálnosti jeho ocenění, posouzení stavu zákonných rezerv a provedení dokladové inventur

Při inventarizaci nebyly zjištěny žádné podstatné rozdíly. Drobné nesrovnalosti administrativního charakteru byly opraveny a vyrovnány.

V souvislosti s inventurou byly rovněž posouzeny předměty navržené k odpisu a bylo rozhodnuto o jejich vyřazení z evidence a o způsobu jejich likvidace.

Bylo rovněž konstatováno, že bankovní účty, peněžní účty a stav pokladny souhlasí.

K 30. 11. 2003 byla provedena roční inventura zásob surového dřeva na lokalitách. V rámci inventury bylo vykázáno 40,84 m³ zcizeného dřeva neznámými pachateli. Krádeže byly nahlášený policii a po tzv. odložení případu byly odepsány ze zásob.

ŠZP Lány

V průběhu roku 2003 byly provedeny inventarizace DHM a DDHM, zvířat a materiálových zásob.

Při inventuře DHM a DDHM byl inventarizační komisí podán návrh na vyřazení zastaralého dlouhodobého hmotného majetku v celkové zůstatkové ceně 378 377,- Kč a drobného dlouhodobého hmotného majetku v celkovém finančním objemu 122 522,80 Kč. Návrhy byly odsouhlaseny hlavní inventarizační komisí a majetek byl vyřazen z evidence a zlikvidován.

Inventury zvířat proběhly v určeném časovém termínu a nebyly shledány žádné rozdíly mezi účetním a skutečným počtem zvířat.

Při inventarizace materiálových zásob byly zjištěny znehodnocené zásoby v celkové hodnotě 156 148,66 Kč. Jejich likvidace byla hlavní komisí odsouhlasena.

Inventarizace nedokončené výroby, pozemků, závazků a pohledávek proběhla bez zjištěných rozdílů k 31. 12. 2003.

6. REKAPITULACE FINANČNÍHO VYPOŘÁDÁNÍ SE STÁTNÍM ROZPOČTEM

V souladu s pokyny ministerstva školství mládeže a tělovýchovy ČR ministerstva zemědělství ČR, ministerstva životního prostředí a grantové agentury ČR, zúčtovala univerzita kapitálové a neinvestiční dotace poskytnuté ze státního rozpočtu. Nedočerpané finanční prostředky byly poukázány ve stanovených termínech na příslušné účty.

MŠMT ČR – na účet č. 6015-821001/0710, VS 17 poukázáno celkem: 845 458,- Kč;

z toho:

– nedočerpání některých grantů FRVŠ v plné výši	108 923,- Kč;
– nedočerpání některých příspěvků na výzkumné záměry	32 036,- Kč;
– nedočerpané prostředky na program SOCRATES	3 625,- Kč;
– nedočerpané účelově poskytnuté prostředky na VaV	76,- Kč;
– nedočerpané prostředky na transformační a rozvojové programy	25 315,- Kč;
– nedočerpání dotace na zahraniční rozvojovou pomoc – Namibie	707 595,- Kč.

Nedočerpané finanční prostředky z fondu rozvoje vysokých škol ve výši 106 tis. Kč zahrnují grant doktoranda Ing. Patrika Dvořáka, které nebyly čerpány z důvodu jeho odjezdu do zahraničí a následného přerušení studia z důvodů trestního stíhání ve Švédsku.

Důvodem, proč nebyla v plném rozsahu realizována dotace na projekt v Namibii, bylo nedodržení smluvních podmínek zahraničního dodavatele v této zemi.

Kapitálové a neinvestiční dotace poskytnuté MŠMT ČR v rámci ISPROFIN byly realizovány prostřednictvím České spořitelny a nedočerpané kapitálové dotační prostředky v souhrnné výši 1 417,71 Kč a neinvestiční dotační prostředky v celkové výši 14 841,40 Kč zůstaly na centrálním účtu vedeném u ČSP.

Kapitálová dotace poskytnutá MŠMT ČR na podporu činnosti výzkumných záměrů nebyla realizována v plném rozsahu a tudíž nedočerpané finanční prostředky ve výši Kč 10 744,- byly vráceny na účet MŠMT ČR č. 6015-821001/0710, VS 17.

Neinvestiční dotace ministerstva životního prostředí byla realizována téměř v plné výši. Na účet MŽP bylo vráceno pouze 1 929,- Kč.

Grantové agentuře ČR bylo vráceno z nedočerpané neinvestiční dotace 51 280 tis. Kč.

Z neinvestiční dotace od ministerstva zemědělství bylo vráceno do státního rozpočtu nerealizovaných 25 233,- Kč.

Tabulka č. 6

Finanční pořádání ČZU v Praze se státním rozpočtem za rok 2003

v Kč

Č. ř.	ukazatel	Dotační položky a ukazatele	Schválený rozpočet	Rozpočet po změnách	Poskytnuto k 31. 12. 2003	Použito k 31. 12. 2003	Vratka dotace (odvede)
			sl. 1	sl. 2	sl. 3	sl. 4	sl. 5 (3-4)
1		Základní dotace celkem (ř. 2+3+4+14+15+16+17)	456 065 000	509 252 000	509 252 000	508 376 542	875 458
2	"A"	Vzdělávací činnost	450 815 000	451 920 000	451 920 000	451 920 000	0
3	"C"	Stipendia studentů doktorských studijních programů	5 250 000	10 181 000	10 181 000	10 181 000	0
4	"D"	Studující cizinci a mezinárodní spolupráce (ř. 5+6+7+8+9)	0	18 762 000	18 762 000	18 050 780	711 220
5		studenti, kteří nejsou st. občany ČR (vč. projektů a krajanů)	0	9 223 000	9 223 000	8 515 405	707 595
6		zahraniční studenti (krátkodobé pobyty)	0	141 000	141 000	141 000	0
7		program AKTION	0	93 000	93 000	93 000	0
8		program CEEPUS	0	0	0	0	0
9		SOKRATES II celkem (ř. 10+11+12+13)	0	9 305 000	9 305 000	9 301 375	3 625
10		Erasmus	0	9 279 000	9 279 000	9 279 000	0
11		Comenius	0	26 000	26 000	22 375	3 625
12		Minerva	0	0	0	0	0
13		Arion	0	0	0	0	0
14	"F"	Fond vzdělávací politiky	0	8 850 000	8 850 000	8 850 000	0
15	"G"	Projekty FRVŠ	0	4 758 000	4 758 000	4 619 077	138 923
16	"I"	Transformační a rozvojové programy	0	14 781 000	14 781 000	14 755 685	25 315
17	"M"	Mimořádné události	0	0	0	0	0
18		Dotace na stravování a ubytování (KaM)	29 364 000	29 422 000	29 422 000	29 422 000	0
19		Dotace na výzkum a vývoj celkem (ř. 20+21+22+23)	53 242 000	56 147 000	56 147 000	56 114 888	32 112
20		výzkumné záměry VaV	28 592 000	28 592 000	28 592 000	28 559 964	32 036
21		specifický výzkum VaV	24 650 000	24 650 000	24 650 000	24 650 000	0
22		účelové prostředky VaV	0	2 905 000	2 905 000	2 904 924	76
23		veřejné zakázky VaV - program Výzkum ve státní správě	0	0	0	0	0
24		NEI dotace z kapitoly MŠMT celkem (ř. 1+18+19)	538 671 000	594 821 000	594 821 000	593 913 430	907 570
25		Kapitálové dotace mimo programové financování (ř. 26+27+28+29)	0	3 773 000	3 773 000	3 773 000	0
26		FRVŠ	0	2 123 000	2 123 000	2 123 000	0
27		transformační a rozvojové programy	0	1 650 000	1 650 000	1 650 000	0
28		zahraniční rozvojová pomoc	0	0	0	0	0
29		ostatní (mimo VaV)	0	0	0	0	0
30		Kapitálové dotace na výzkum a vývoj mimo programového financování (ř. 31+32)	8 671 000	8 671 000	8 671 000	8 660 256	10 744
31		výzkumné záměry VaV	8 671 000	8 671 000	8 671 000	8 660 256	10 744
32		účelové prostředky VaV	0	0	0	0	0
33		Rezervní fond MŠMT	0	13 491 000	13 491 000	13 491 000	0
34		vzdělávací činnost	0	2 540 000	2 540 000	2 540 000	0
35		stipendia studentů doktorských stud. programů	0	10 951 000	10 951 000	10 951 000	0

Tabulka č. 6.a

Finanční vypořádání vzhledem k ostatním kapitolám SR a jiné dotace – NEI, kapitálové dotace mimo programové financování

v Kč

Poskytovatel	Poskytnuto k 31. 12. 2003		Použito k 31. 12. 2003		Vratka dotace (odvod)	
	provoz	VaV	provoz	VaV	provoz	VaV
Kapitoly SR (bez MŠMT):	0	23 593 000	0	23 514 558		78 442
v tom: MŽP		2 238 000		2 236 071		1 929
MZ		13 491 000		13 465 757		25 233
GACR		7 864 000		7 812 720		51 280
Obce, VÚSC, státní fondy:	3 722 000	0	3 722 000	0		0
v tom: Krajský úřad	3 722 000		3 722 000			
Ze zahraničí	5 457 000	5 278 000	5 457 000	5 278 000		0
Celkem:	9 179 000	28 871 000	9 179 000	28 792 558		78 442

Tabulka č. 6.b

Vypořádání se SR – investice

v Kč

Program podle ISPROFIN		Rozpočet po změnách	Poskytnuto k 31. 12. 2003	Použito k 31. 12. 2003 (skutečnost)
Číslo programu	Název programu			
23334C-5902	Rekonstrukce objektu zámek Kostelec nad Černými lesy – III. etapa	5 000 000	395 000	394 800
23334C-5904	Obnova přístrojového a strojního vybavení – I. část	1 557 000	1 000 000	999 472
23334C-5905	Revitalizace centrálního prostoru ČZU před AF	4 475 000	4 467 000	4 466 486
23334C-5906	Skleníky ČZU	5 600 000	5 574 000	5 573 912
23334C-5907	Obnova přístrojového a strojního vybavení strojní a přístrojové techniky – I. část	3 043 000	2 844 000	2 843 912
Celkem		19 675 000	14 280 000	14 278 582

Neinvestiční dotace v rámci PROGFIN poskytnuté na opravu staveb a budov ČZU I a II ve výši 14 280 000 Kč byly realizovány ve výši 14 278 582 Kč. Nerealizované prostředky ve výši 1 418,-- Kč zůstaly na centrálním účtu u České spořitelny.

7. STIPENDIA A SLUŽBY POSKYTNUTÉ STUDENTŮM

Tabulka č. 7.a

Počty studentů

Počet studentů k 31. 10. 2003		10 919
v tom:	rozpočtoví studenti (kromě kódů financování 2, 6, 7)	10 888
	cizinci studující v cizím jazyce*)	8
	studující na základě mezinárodních smluv a usnesení vlády**)	10
	studující hrazení z jiné rozpočtové kapitoly***)	13

Poznámka:

*) SIMS - kód financování „6“

***) SIMS - kód financování „7“

****) SIMS - kód financování „2“

Tabulka č. 7.b

Stipendia

v tis. Kč

Stipendia a jejich členění		Z dotace MŠMT	Ostatní zdroje	Stipendijní fond	Celkem k 31. 12. 2003
Stipendia celkem:		26 552	1 535	594	28 681
v tom:	řádná stipendia	74	0	24	98
	DSP – doktorandy (ukazatel“C“)	21 132	953	126	22 211
	zahraniční studenti	2 122	115	67	2 304
	prospěchová stipendia	3 224	467	377	4 068

Tabulka č. 7.c

Stravování

Celkový počet podaných hlavních jídel		Tržby ze stravenek (v tis. Kč)		Celkové neinvestiční náklady na provoz menzy (v tis. Kč)	Dotace z MŠMT (v tis. Kč)	Jiné dotace, příspěvky, dary (v tis. Kč)	Doplňková činnost (v tis. Kč)	Průměrné neinvestiční náklady na jedno jídlo v Kč
celkem	studenti	celkem	studenti					
1		2		3	4	5	6	7
560 731	430 543	15 756	9 874	14 498	8 773	2 630	0	25,86

Sl. 2 Tržby jsou příjmem firmy EUREST, která provádí stravovací služby.

Sl. 3 Firma EUREST – celkem 9 275 tis. Kč,

– celkem 5 223 tis. Kč – náklady hrazené KaM (opravy, prádelna, telefony, spotřební materiál, za energii, vodu, plyn ap.).

Sl. 5 Příjmy na osobní a věcnou režii za stravování zaměstnanců ČZU.

Tabulka č. 7.d**Ubytování**

1	Počet ubytovaných	celkem	18 325
		počet studentů	2 302
2	Tržby z kolejného	celkem	32 938 tis. Kč
		počet studentů	21 716
3	Celkové neinvestiční náklady na ubytovaného studenta		44 025 tis. Kč
4	Dotace z MŠMT		21 222 tis. Kč
5	Jiné dotace, příspěvky, dary		4 318 tis. Kč
6	Doplňková činnost		9 238
7	Průměrná výše kolejného	za rok	9 433 Kč/rok
		za měsíc	1 048 Kč/měsíc
8	Neinvestiční náklady na jednoho studenta		19 125 Kč

Sl. 3 V neinvestičních nákladech: náklady za energii, vodu, plyn apod., obměna zařízení na pokojích studentů – chladničky, lůžkoviny, příkrývky, polštáře, spotřeba materiálu ze skladu – instalační a elektro-materiál, ochranné pracovní pomůcky, pohonné hmoty, záclony, mzdové prostředky zaměstnanců KaM včetně sociálního a zdravotního pojistného, opravy a údržba – výměna oken na koleji G, zednické a malířské práce, opravy chladniček, chlad. a mraz. zařízení, vařičů apod., prádelna a čistírna (lůžkoviny, přehozy, záclony, závěsy), DDD – deratizace, desinfekce a dezinsekce, poplatky za TP a RP, mytí oken, výkony spojů, služby školící apod.

Sl. 5	Příjmy:	– nocležné	323 tis. Kč
		– poplatky studentů (za používání spotřebičů atd.)	803 tis. Kč
		– úroky	29 tis. Kč
		– čerpání z fondu odměn	163 tis. Kč
		– čerpání z FRIM na opravy	1 230 tis. Kč
		– náhrada za manka a škody	18 tis. Kč
		– ostatní výnosy – refundace DČ	1 752 tis. Kč

Sl. 6 Doplňková činnost: v roce 2003 bylo na kolejích ubytováno 16 023 osob a realizovalo se celkem 86 135 lůžkodnů, 11 222 tis. Kč, náklady 9 238 tis. Kč (VH 1 984 tis. Kč).

8. INSTITUCIONÁLNÍ PODPORA SPECIFICKÉHO VÝZKUMU

Institucionální podpora specifického výzkumu na vysokých školách podle § 4 odst. 4 zákona č. 130/2002 Sb., o podpoře výzkumu a vývoje z veřejných prostředků a o změně některých souvisejících zákonů.

Celková poskytnutá dotace: 24 650 tis. Kč,
z toho celoškolská režie VaV 8 442 tis. Kč.

Přehled o využití dotace na úhradu

- a) osobních a věcných nákladů spolupráce studentů magisterských a doktorských studijních programů při řešení projektů a výzkumných záměrů řešených na vysoké škole.

		Z toho:	PEF	AF	TF	FLE	ITS
Celkem	2 194	tis. Kč	200	1 510	200	–	284
v tom: osobní	294	tis. Kč	–	294	–	–	–
věcné	1 900	tis. Kč	200	1 216	200	–	284

Komentář: osobní náklady zahrnují OOPP vyplacené studentům DSP na základě uzavřených dohod o provedení práce, věcné náklady část stipendií.

- b) osobních a věcných nákladů společného výzkumu prováděného akademickými pracovníky a studenty magisterských a doktorských studijních programů podle pravidel stanovených jednotlivými vysokými školami.

		Z toho:	PEF	AF	TF	FLE	ITS
Celkem	8 325	tis. Kč	2 220	3 387	357	2 117	244
v tom: osobní	2 537	tis. Kč	75	1 168	238	1 056	–
věcné	5 788	tis. Kč	2 145	2 219	119	1 061	244

Komentář: osobní náklady zahrnují odměny vědeckopedagogických pracovníků, mzdy vědeckých pracovníků ve výši 1 056 tis. Kč vč. SZP, odměny DSP na základě „dohod“, věcné náklady zahrnují mimo jiné i stipendia doktorandů a magisterských studentů.

- c) nákladů na výzkum prováděný studenty magisterských a doktorských studijních programů při přípravě diplomové nebo disertační práce.

	Z toho:	PEF	AF	TF	FLE	ITS
Celkem	2 079 tis. Kč	–	1 195	338	394	152

Komentář: částečně realizováno v rámci interních grantů.

- d) případné další části výzkumu na vysoké škole, která je bezprostředně spojena se vzděláváním a na níž se podílejí studenti.

	Z toho:	PEF	AF	TF	FLE	ITS
Celkem	3 610 tis. Kč	2 205	474	–	931	–

Komentář: náklady na odbornou literaturu, vědecké konference, výpočetní, audiovizuální a laboratorní techniku, cestovné.

9. JINÉ ÚDAJE O HOSPODAŘENÍ

Součástí ČZU v Praze jsou školní podniky – Školní zemědělský podnik v Lánech a Školní lesní podnik v Kostelci nad Černými lesy. Jejich prvořadým úkolem je zabezpečit účelovou činnost univerzity. Vytvářejí podmínky pro realizaci odborné výchovy a praktické výuky studentů, zpracování diplomových, semestrálních a jiných odborných prací studentů a pedagogů ČZU, ostatních zemědělských škol a odborné veřejnosti. Vytvářejí zázemí pro výzkumnou a ověřovací práci fakult a kateder univerzity.

Současně udržují jedinečné genofondy zvířat a rostlin.

V provozech ŠZP Lány absolvovalo v roce 2003 praxi 147 studentů agronomické fakulty, výměnnou zahraniční praxi 25 studentů z Ukrajiny a praktická bloková cvičení 121 studentů ITS. V pokusné stáji se zúčastnilo praktických cvičení 452 studentů AF. V rámci exkurzí navštíví ŠZP studenti všech fakult a další návštěvníci jiných škol včetně zahraničních. Studenti provozně ekonomické fakulty připravují z podkladů ŠZP seminární projekty a studenty AF byla zpracována řada diplomových prací.

Účelová činnost ŠLP v Kostelci nad Černými lesy byla v roce 2003 orientována na uskutečnění výrobních a provozních praxí, praktických cvičení a exkurzí studentů fakulty lesnické a environmentální. Na ŠLP se zúčastnilo v roce 2003 celkem 1 345 studentů, proběhlo 8 propagačních akcí a bylo zpracováno 20 diplomových prací.

Praktická cvičení byla zaměřena na pěstování, ochranu a ekonomika řízení lesa včetně těžby, zoologie a rybářství.

Byly pořádány odborné exkurze s lesnickou tematikou.

Doplňková činnost školních podniků byla svým zaměřením na plnou efektivnost všech dílčích činností a provozu důležitým a nezbytným faktorem pro vytváření příznivého ekonomického zázemí pro realizaci činnosti hlavní.

ŠZP Lány hospodařil v roce 2003 na 2 964 ha zemědělské půdy a na 105 ha ostatních ploch. V roce 2003 se ŠZP potýkal především s pokračujícím propadem cen vepřového masa, stagnací nízkých cen drůbežního masa a mléka. Významný vliv na hospodaření podniku mělo sucho. I přes uvedené problémy se podařilo dosáhnout výsledku hospodaření ve výši 1 638 tis. Kč. Počet pracovníků se snížil o 31 osob z 206 na 175 osob.

ŠLP v Kostelci nad Černými lesy hospodařil v roce 2003 na 7 003 ha lesní půdy, 37 ha zemědělské půdy a 106 ha ostatních ploch a rybníků. Hospodaření ŠLP skončilo i při zahrnutí mimořádných nákladů v hlavní činnosti, příznivým hospodářským výsledkem. Bylo dosaženo výsledku hospodaření ve výši 4 269 tis. Kč. ŠLP splnil požadavky LHP, výrobní úkoly a úkoly účelové činnosti v odpovídající kvalitě a rozsahu.

ŠZP a ŠLP se společně s univerzitou podrobují pravidelnému auditu roční účetní závěrky a vedení účetnictví v průběhu celého účetního období.

ZÁVĚR

Vyhodnocení opatření z roku 2003

ad 1)

V roce 2003 bylo při čerpání státních kapitálových a neinvestičních dotací postupováno v souladu s podmínkami zakotvenými v rozhodnutích ministerstva školství, mládeže a tělovýchovy, MZe, MŽP a GAČR. K prohloubení kontroly dodržování daných podmínek bylo zřízeno na ČZU v Praze oddělení vnitropodnikového auditu.

ad 2)

Zvýšenou pozorností zaměřenou na účelově poskytnuté finanční prostředky se podařilo snížit objem nedočerpaných prostředků z poskytnutých kapitálových a neinvestičních dotací se daří vzhledem k získaným finančním objemům minimalizovat. V roce 2003 tento trend zkreslil odvod 707 tis. Kč do státního rozpočtu, který se týkal prostředků poskytnutých na rozvojovou pomoc v Namibii.

ad 3)

Na podkladě zprávy auditora o provedení auditu roční uzávěrky za rok 2002 byl vypracován Příkaz rektora č. 82 ze dne 26. 5. 2003, který charakterizoval základní úkoly pro období účetního roku 2003. Byl zajištěn jednotný systém napojení školních podniků na EIS MAGION a tím vytvořeny podmínky jednotného účetního informačního systému v rámci účetní jednotky ČZU v Praze. Byla vypracována jednotná metodika pro sestavení účtového rozvrhu a vnitroorganizační účetnictví pro období od 1. ledna 2004.

Inventarizace hmotného majetku a zásob včetně plánu dokladových inventarizací byly zpracovány na všech součástech ČZU dle jednotného metodického pokynu.

Při účtování grantů byl uplatněn princip důsledného odlišování nabíhajících nákladových a výnosových položek. Účty časového rozlišení jsou používány prostřednictvím dohadných účtů aktivních a pasivních. Kurzovní rozdíly jsou účtovány prostřednictvím účtů 545 a 645 ke každému účetnímu případu.

ad 4)

Na ŠZP Lány byl převod státní půdy z Pozemkového fondu zahájen v roce 2000, spolu s převodem staveb. V současné době je ve vlastnictví ČZU 1 417,77 ha půdy, z toho je 1 341,68 ha zemědělské. V roce 2002 byl zahájen také převod staveb ze správy Pozemkového fondu ČR do vlastnictví ČZU. K 31. 12. 2003 je většina staveb převedena. V roce 2004 zbývá převést objekty farem Ruda a Nové Strašecí.

Na ŠLP v Kostelci nad Černými lesy v průběhu roku 2003 došlo k řadě jednání mezi ŠLP, ČZU, Pozemkovým fondem ČR a MŠMT ČR ohledně převedení značné části majetku do vlastnictví ČZU ve smyslu požadavku zákona č. 111/1998 Sb., o vysokých školách. I když celá záležitost změny vlastnictví k movitému a nemovitému majetku nebyla v plném rozsahu dokončena, lze dle stanoviska vedení ŠLP reálně předpokládat její dokončení v roce 2004.

ad 5)

Účelová činnost dle požadavků a plánů fakult byla plně realizována, závěry o plnění jsou rovněž promítnuty v rozborech hospodaření školních podniků.

Navrhovaná opatření pro rok 2004

Prohloubit dodržování a kontrolu rozpočtové kázně všemi součástmi ČZU v Praze při hospodaření s poskytnutými dotačními neinvestičními i kapitálovými finančními prostředky a při jejich užití postupovat v souladu s příslušnými platnými předpisy.

termín: průběžně – 31. 12. 2004
zodpovídá: – kvestor
– ředitel EO
– vedoucí mzdového oddělení
– ředitel PTO
– tajemníci fakult a ITS
– ředitelé ŠLP , ŠZP a KaM

Zvýšenou pozornost věnovat realizaci účelově poskytnutým finančním prostředkům. Je nutno postupovat v souladu s rozhodnutím poskytovatele, uzavřenými smlouvami a stanovenými podmínkami. Je bezpodmínečně nutné čerpání dotace v poskytnuté výši, dodržení účelnosti, smluvené finanční spoluúčasti a podmínky stanovené pro čerpání režijních nákladů.

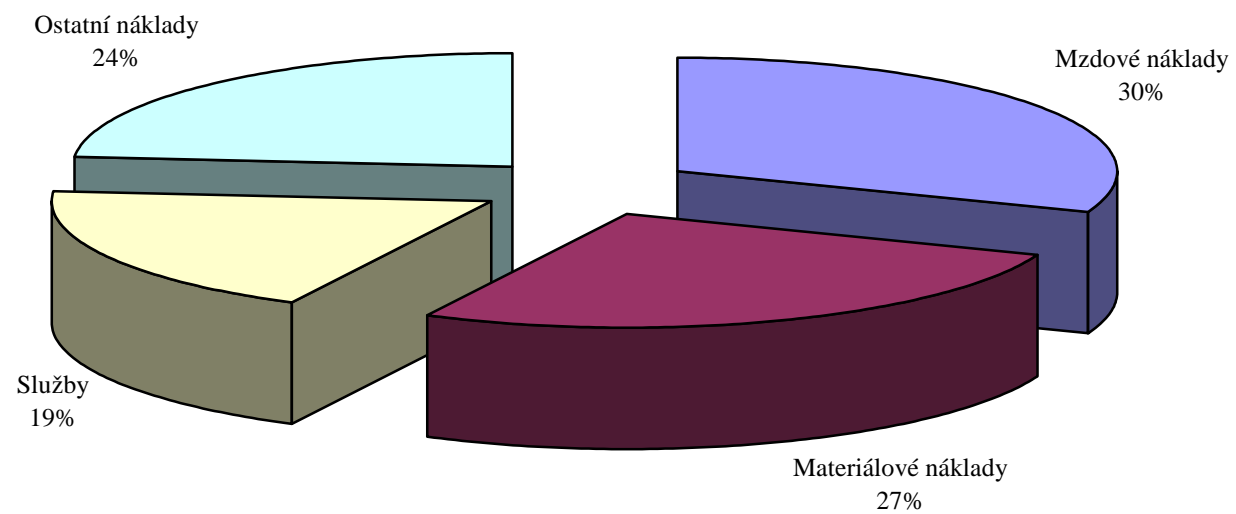
termín: průběžně – 31. 12. 2004
zodpovídá: – kvestor
– ředitel EO
– vedoucí mzdového oddělení
– ředitel PTO
– tajemníci fakult a ITS
– ředitelé ŠLP , ŠZP a KaM

Zabezpečit plnění opatření ze závěru auditora při prověření roční účetní uzávěrky za rok 2003.

termín: průběžně – 31. 12. 2004
zodpovídá: – kvestor
– ředitel EO
– vedoucí mzdového oddělení
– ředitel PTO
– tajemníci fakult a ITS
– ředitelé ŠLP , ŠZP a KaM
– ředitel ŠZP

Příloha č. 1 – Grafy k tabulce „Struktura mzdových nákladů, materiálových nákladů a služeb součástí univerzity“

Struktura nákladů ČZU v Praze



Podíl jednotlivých součástí ČZU na celkových nákladech ČZU v Praze

